

Opleiding werken op ladders



Programma

Werken met ladders

Wetgeving en verantwoordelijkheden

Veiligheidsvoorschriften

Werken met ladders



Werken met ladders

Veiligheid is een taak voor iedereen

20% **ONVEILIGE SITUATIES**
(machines)

80% **ONVEILIGE HANDELINGEN**
(mens)

Conclusie:
8 op 10 van de ongevallen kunnen we voorkomen

4

Werken met ladders

Risico's

Wat zijn de gevaren ?

Mogelijkheden

- Vallen van personen
- Vallen van een voorwerp

Gevolgen

- Zware verwondingen
- Dood

5

Werken met ladders

De drie O's

1. **Onvoorzichtigheid**

- Onvoorzichtig handelen is dikwijls het gevolg van gemakzucht
- Door onvoorzichtigheid breng je niet alleen je eigen gezondheid in gevaar, maar ook de gezondheid van je collega's

6

De drie O's

2. Onachtzaamheid

- Onoplettendheid of gebrek aan concentratie



De drie O's

3. Onwetendheid

- Door gebrek aan kennis en inzicht



De ijsbergtheorie



De ijsbergtheorie

- Durven we collega's aanspreken die de regels niet volgen ?
- Werken we veilig ?
- Volgen we de voorgeschreven procedure ?
- Melden we onachtzaamheden ?

waarom veilig werken?

- **Humaan/menselijk motief**
blijvend letsel, fysieke en psychische pijn,
- **Sociaal motief**
verlies van sociaal contact, ...
- **Financieel motief**
niet door de verzekering gedekte kosten,
wegvallen van extralegale voordelen, ...
- **Economisch motief**
hogere verzekeringspremies, schade aan infrastructuur,
materieel en goederen..

waarom veilig werken?

- **Juridisch motief**
persoonlijke aansprakelijkheid, rechtbank,
- **Imago van het bedrijf**
persberichten over ongevallen in de media,
- **Toekomst**
uw plannen voor de toekomst, partner,
- **Milieuschade**
lekken van gevaarlijke producten, verontreiniging,...

Het toepassen van de algemene preventiebeginselen

- Rekening houden met de ontwikkeling van de technieken
- Bij voorkeur materiële beschermingsmaatregelen nemen
- Werknemer informeren over de overblijvende risico's
- De risico's signaliseren
- Instructies geven aan de werknemers



Risicoanalyse

- Uit risicoanalyse blijkt welke preventiemiddelen er moeten genomen worden en daaruit of daarna kiest men het meest geschikte arbeidsmiddel en/of werkmethode



Wetgeving en verantwoordelijkheden



Wetgeving en verantwoordelijkheden

Wetten en verantwoordelijkheden

- ARAB en CODEX (welzijnswet)
- Burgerlijk recht

16

Wetgeving en verantwoordelijkheden

ARAB en CODEX

- ARAB: algemeen reglement voor arbeidsbescherming
 - Het ARAB is de bundeling van uitvoeringsbesluiten die tussen 1947 en 1993 tot stand zijn gekomen
- Codex is de opvolger van het ARAB
 - De welzijnswet is de basiswet op het vlak van veiligheid en de gezondheid op het werk

17

Wetgeving en verantwoordelijkheden

Welzijnswet - Codex

- Arbeidsveiligheid
- Bescherming van de gezondheid
- Psychosociale belasting veroorzaakt door het werk
- Ergonomie
- Arbeidshygiëne
- Verfraaiing van de arbeidsplaatsen
- De maatregelen van de onderneming inzake leefmilieu
- Bescherming van de werknemers tegen ongewenst gedrag

18

Wetgeving en verantwoordelijkheden

Preventiemaatregelen

- Risico's voorkomen
- Evaluatie van risico's die niet kunnen worden voorkomen
- Bestrijding van de risico's bij de bron
- Vervangen van wat gevaarlijk is door wat minder gevaarlijk is
- Voorrang aan maatregelen inzake CBM boven PBM

19

Wetgeving en verantwoordelijkheden

Burgerlijk recht

- Iedereen is verantwoordelijk voor wat hij/zij doet, maar ook voor wat hij/zij niet doet
- Iedereen blijft persoonlijk verantwoordelijk voor het eigen doen en laten, al dan niet in opdracht
- Wat de werkgever ook opdraagt, de werknemer mag slechts doen wat binnen het wettelijk kader is toegelaten

20

Wetgeving en verantwoordelijkheden

Wat als het toch eens mis gaat?

Burgerlijke aansprakelijkheid

Elke onderneming kan een BA verzekering afsluiten

Deze verzekering vergoedt de schade, die een werknemer veroorzaakt als gevolg van een foutieve gedraging of **handeling**, aan derden zou kunnen berokkenen

21

Wetgeving en verantwoordelijkheden

Let op !

Deze verzekering kan terug vorderen in geval van

↓

Opzet

↓

Zware fout

↓

Intoxicatie

training SOLUTIONS

22

Wetgeving en verantwoordelijkheden

Wat als het toch eens mis gaat?

Een onderneming moet wel een arbeidsongevallen verzekering afsluiten



training SOLUTIONS

23

Wetgeving en verantwoordelijkheden

Ladders zijn eigenlijk alleen bedoeld om een hoogteverschil te overbruggen. Art. 8 van het KB van 31/08/2005

- Hieruit kan worden afgeleid dat werken op een ladder *niet verboden* is
- Ladders kunnen en mogen worden gebruikt om werken *van korte duur* uit te voeren of wanneer het onmogelijk is om veiligere arbeidsmiddelen te gebruiken. In de regelgeving wordt echter *niet* uitdrukkelijk vermeld wat 'een werk van korte duur' is
- Wel wordt gesteld dat hiervoor een risicoanalyse uitgevoerd moet worden

training SOLUTIONS

24

Wetgeving en verantwoordelijkheden

Het KB

Arbeidsmiddelen voor tijdelijke werkzaamheden op hoogte is van toepassing op arbeidsmiddelen zoals:

- Ladders
- Trapladders
- Werkplatformen
- Collectieve valbeveiliging
- Stelling
- Schraag stelling
- Rolstelling



Wetgeving en verantwoordelijkheden

Inspectie

- Toezicht op de naleving van de regelgeving
- Door controleurs van de overheid (FOD WASO) - *Federale Overheids Dienst Werkgelegenheid Arbeid en Sociaal Overleg*

- Directie toezicht op het welzijn op het werk
 - Afd. basistoezicht
 - Afd. Toezicht chemische risico's
- Directie toezicht op sociale wetten
- Maatregelen
 - Waarschuwing en raad geven bij tekortkoming
 - Actie opleggen
 - Stilleggen en/of ontruimen bij gevaar
 - Proces verbaal bij overtreding wet

Wetgeving en verantwoordelijkheden

De werkgever zorgt er voor dat de uitvoering van de werkzaamheden:

- Onder passende ergonomische omstandigheden gebeurt
- Van op een daartoe geschikte werkvloer die zodanig ontworpen, geïnstalleerd en uitgerust is
 - Dat de veiligheid wordt gewaarborgd
 - Dat toegang mogelijk is zonder gevaar
- De afmetingen, eigenschappen en kenmerken van het arbeidsmiddel worden aangepast aan de aard van de te verrichten werkzaamheden en aan de voorzienbare belasting

Wetgeving en verantwoordelijkheden

De werkgever voorziet in het aanbrengen van beveiligingsmiddelen om vallen te voorkomen, waarbij:

- Voorrang wordt gegeven aan collectieve beschermingsmiddelen boven persoonlijke beschermingsmiddelen
- Deze beveiligingsmiddelen hebben een zodanige configuratie en sterkte dat vallen van hoogte wordt voorkomen of dat een eventuele val wordt gestopt, zodanig dat lichamelijke letsels bij de werknemers wordt voorkomen
- De collectieve beveiligingsmiddelen om vallen te voorkomen mogen alleen onderbroken worden waar zich een toegang tot een ladder of trap bevindt



28



Veiligheidsvoorschriften



30

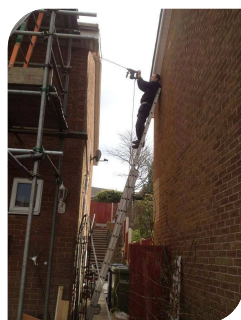
Veiligheidsvoorschriften



training
solutions

31

Veiligheidsvoorschriften



training
solutions

32

Veiligheidsvoorschriften

Gebruik van ladders

	Beperkt risico	Belangrijk risico	Hoog risico
Stahoogte boven vloerniveau	< 5 m	5 tot 7,5 m	> 7,5 m
Effectieve werktijd op een ladder	< 2 uur	2 tot 4 uur	> 4 uur
Krachtuitoefening tijdens de uitvoering van het werk	< 50 N (5 kg)	50 tot 100 N (5 tot 10 kg)	> 100 N (10 kg)
Reikwijdte voor de uitvoering van het werk	< 1 armlengte		> 1 armlengte

Beperkt risico: dit is een aanvaardbaar risico.

Belangrijk risico: hiervoor moet de werkwijze, de werkmethode of de organisatie geëvalueerd worden en moeten bijkomende preventiemaatregelen uitgewerkt worden.

Hoog risico: het is nodig dat een andere werkmethode of organisatie wordt toegepast.

training
solutions

33

Onderhoud en staat van de ladders

- Regelmatig nazicht en onderhoud
- Door een bevoegd persoon
- Ladders nummeren en registreren
- Herstellingen gebeuren bij voorkeur door de fabrikant



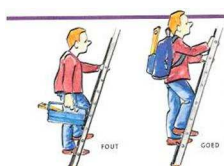
Het wegglijden van de vloer van draagbare ladders tijdens het gebruik wordt tegengegaan hetzij door:

- De boven- of onderkant van de ladderbomen vast te zetten
- Door middel van een antislipinrichting of een andere gelijkwaardig doeltreffende oplossing



Ladders worden zodanig gebruikt dat de werknemers steeds veilige steun en houvast hebben

- Met name blijft het dragen van lasten beperkt tot lichte lasten en mag het een veilige houvast niet belemmeren
- Regel van 3 steunpunten
- klein materiaal in een gordel of rugtas



Veiligheidsvoorschriften

Veiligheidsmaatregelen bij het gebruik van ladders

- In overeenstemming met NBN EN Norm 131/1-2



Normen
geven aan
wat u moet of
wat u niet
mag!

- Ladders moeten jaarlijks opnieuw gecontroleerd worden door een bevoegd persoon





37

Veiligheidsvoorschriften

Preventiemaatregelen bij het gebruik van ladders

- Let erop dat de ladder in goede staat is (onderhoud)
- Houd de toegang tot de ladder zowel bovenaan als onderaan vrij van obstakels



training
SOLUTIONS

38

Preventiemaatregelen bij het gebruik van ladders

- Zorg voor een stabiele ondergrond



A close-up photograph showing the base of a silver extension ladder resting on a smooth, grey concrete floor. The ladder's feet are blue and appear to be in good condition.

- Plaats nooit een ladder tegen een raam



A photograph of a person standing on a tall, silver extension ladder. The ladder is leaning against the frame of a window on a brick building. The person is wearing a dark shirt and pants, and is reaching up towards the window.

 training
SOLUTIONS

39

Preventiemaatregelen bij het gebruik van ladders

- Geen metalen ladder gebruiken in de nabijheid van elektrische leidingen



- Een deur of opening blokkeer je

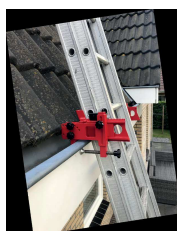


Preventiemaatregelen bij het gebruik van ladders

- Indien nodig verplaats de ladder

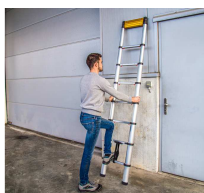


- Maak de ladder bovenaan vast om ervoor te zorgen dat deze niet zijdelings wegglijdt (vanaf 25 sporten)

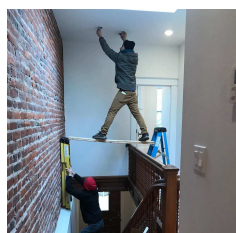


Preventiemaatregelen bij het gebruik van ladders

- Beklim en daal af met je gezicht naar de ladder toe



- Nooit gebruiken als loopbrug



Preventiemaatregelen bij het gebruik van ladders

- Gebruik geen ladders boven windkracht 6



- Houten ladders niet dekkend schilderen



Preventiemaatregelen bij het gebruik van ladders

- Gebruik antislip pootjes en bij voorkeur brede voet
- Plaats de ladder op een correcte wijze (hoek 65° a 75°)
- Statijd max 2 uur
- Max stahoogte = 5m
- Max armlengte = 1m
- Neem de sporten stevig vast
- Borging 1m bovenkant



Dank U voor uw aandacht

Veel succes