

# Samenwerking MFC – onderwijs

## Inhoud

<b>1.</b>	<b>Het recht op onderwijs voor alle kinderen en jongeren</b>	<b>1</b>
<b>2.</b>	<b>Vermaatschappelijking van zorg</b>	<b>3</b>
<b>3.</b>	<b>De voorzieningen van het GO!</b>	<b>4</b>
3.1.	De MFC	4
3.1.1.	Rechtstreeks toegankelijke hulpverlening (RTH)	5
3.1.2.	Niet Rechtstreeks toegankelijke hulpverlening (NRTH)	5
3.1.3.	De zorgfuncties	6
3.2.	De OVBJ	6
<b>4.</b>	<b>De samenwerking met het onderwijs</b>	<b>7</b>
4.1.	Voor de leerlingen	8
4.2.	Op niveau van de organisaties	9
4.3.	Het zorgconcept van voorzieningen	10
4.4.	Buitengewoon onderwijs	10
4.5.	Gewoon onderwijs	11
4.6.	Onderwijsinternaten	11
4.7.	De CLB	12
4.8.	De scholengroep	13
<b>5.</b>	<b>Het belang van samenwerking in een notendop</b>	<b>15</b>

## 1. Het recht op onderwijs voor alle kinderen en jongeren

De Belgische grondwet bepaalt dat elk kind recht heeft op onderwijs. Om dit te garanderen, is er de leerplicht. De leerplicht begint op 1 september van het jaar waarin het kind vijf jaar wordt en duurt tot de leeftijd van 18 jaar.

Ook kinderen en jongeren met specifieke onderwijsbehoeften, een beperking zijn **leerplichtig**. Zij kunnen terecht in het gewoon of het buitengewoon onderwijs, eventueel met ondersteuning.

De complexiteit van onze samenleving en de uitdagingen die deze stelt aan kinderen en jongeren vertaalt zich in een veelheid van ondersteuningsvragen waarvoor we in onderwijs niet alle antwoorden alleen kunnen bieden. Een groot deel van de leerlingen heeft op één of ander moment in zijn onderwijsloopbaan wel eens nood aan ondersteuning, vaak tijdelijk, soms permanent. Dat gaat niet alleen over het leren zelf, maar ook over andere levensdomeinen zoals gezondheid, sociale relaties, wonen, werk, mobiliteit, vrije tijd, ...). Het kan gaan over moeilijkheden in het vinden van een passend onderwijsaanbod omwille van specifieke noden,

- › capaciteitstekort in aanbod, leerbedreiging bij het jonge kind, problemen gerelateerd aan de thuiscontext omwille van een moeilijke opvoedingssituatie, ...

De uitdagingen op het vlak van het realiseren van gelijke onderwijskansen, zijn groot. Het onderwijs doet veel inspanningen om kwetsbare kinderen en jongeren kansen te bieden, maar de problemen waar zij buiten de school mee kampen, vragen de bijkomende kennis en knowhow van schoolnabije onderwijspartners en schoolexterne partners.

Het CLB heeft, subsidiair aan de rol van school en ouders/opvoedingsverantwoordelijken, een eigen plaats in het onderwijs- en jeugdhulplandschap. Het CLB is actief op 4 begeleidingsdomeinen: leren en studeren, de onderwijsloopbaan, psychisch en sociaal functioneren en preventieve gezondheidszorg. Deze begeleidingsdomeinen worden ingezet om de totale ontwikkeling na te streven, de verhoging van het welbevinden van leerlingen te realiseren, vroegtijdig schoolverlaten te voorkomen, gelijke onderwijskansen te faciliteren en sociale ongelijkheid in gezondheid te reduceren.

Om dat te realiseren voeren school en CLB een geïntegreerd beleid op leerlingenbegeleiding dat het belang van elke leerling centraal stelt, participatief tot stand komt en gedragen, doelgericht, systematisch, planmatig, transparant en discreet is. Dit beleid is afgestemd op de noden van de leerlingenpopulatie.

Zie: [Visie op leerlingenbegeleiding](#)

Leerlingen, ouders en scholen kunnen prioritair beroep doen op de multidisciplinaire kennis van en samenwerking met CLB en LSC. De school, de CLB, de LSC en welzijnspartners kunnen voor het beantwoorden van zorgvragen en - noden een tandem zijn en dat vraagt naar afstemming op het vlak van interprofessioneel leren, denken en handelen tussen de beide beleidsdomeinen onderwijs-welzijn.

Maar soms volstaat die expertise nog niet en is er een aanvullend schoolextern aanbod nodig om aan een hulpvraag tegemoet te kunnen komen of er is meer nodig dan wat de schoolnabije onderwijspartner vanuit haar opdrachten mag bieden. Die aanvullende expertise zit onder meer bij het beleidsdomein welzijn. Het is dan in functie van de zorgvraag van het kind en zijn onderwijs- en zorgperspectief relevant en noodzakelijk om samenwerking te realiseren tussen Onderwijs en Welzijn. Om kansengelijkheid te bevorderen biedt de samenwerking tussen welzijn en onderwijs dan ook belangrijke hefboomen.

Thema's op het snijvlak onderwijs-welzijn zoals het voorkomen van vroegtijdig schoolverlaten met oa. naadloze flexibele trajecten, kinderen en jongeren die op internaat verblijven gekaderd binnen een traject jeugdhulpverlening, onderwijs in residentiële settings waaronder bvb. veilig verblijf, samenwerking op het vlak van gezondheid... nopen ons tot de ontwikkeling van een visie over de samenwerking tussen onderwijs en welzijn waarbij we aangeven hoe we die contouren van samenwerking zien en hoe we ons positioneren. Zo bewaken we ons pedagogisch project, de afbakening met de opdrachten van de schoolnabije onderwijspartners (CLB, LSC en PBD) en onze grondwettelijke opdracht binnen deze samenwerking.

**In deze tekst gaat het specifiek over de GO! samenwerking tussen scholen, CLB, onderwijsinternaten en de MFC met als centrale vraag: "Hoe kunnen we voor leerlingen samen de juiste randvoorwaarden creëren om het recht op onderwijs mogelijk te maken en veilig te stellen?".** We beperken ons tot de strategische doelstellingen over de samenwerking onderwijs-welzijn. De operationalisering zal voorwerp zijn van andere teksten.



## 2. Vermaatschappelijking van zorg

Het GO! wil, in overeenstemming met het strategisch plan 2020-2030, een ecologisch model rond onderwijs realiseren. Het ecologisch model vertrekt vanuit de omgeving van het individu, i.c. de leerling. Die omgeving heeft verschillende lagen die ieder een verschillende invloed hebben op de ontwikkeling van een leerling. Die lagen vullen we in door middel van partnerschappen en samenwerking. Op die manier vergaren we alle expertise die nodig is om een kind/ jongere ontwikkelingsgericht te ondersteunen.

Een partnerschap met welzijn is er niet alleen op gericht om de leerling maximale kansen te bieden, maar ook om schoolleiders en -teams te versterken. Door de expertise van welzijn te verbinden aan kwalitatief onderwijs, werken we doelgericht aan kansenbevordering. Interprofessionele samenwerking biedt voordelen op het gebied van kennisdeling en -bevordering.

Al in 2015 publiceerde de Vlor een advies over de samenwerking tussen Onderwijs en Welzijn<sup>1</sup> en dit vanuit de toenemende vermaatschappelijking van zorg.

Vermaatschappelijking van zorg legt de nadruk op het inzetten van de 'eigen kracht'. Zowel de eigen kracht van de het kind/jongere, als die van het netwerk eromheen worden versterkt.

Kortom, men zet kinderen en jongeren en hun context in hun kracht.

Concreet gaat het over een hogere participatie van kinderen en jongeren en hun omgeving, met als doel voldoende en tijdige ondersteuning aan te leveren die moet vermijden dat er intensieve en ingrijpende hulpverleningstrajecten moeten opgezet worden. Dat gebeurt vanuit het discours naar meer inclusiviteit in de samenleving maar er wordt ook een effect naar kostenbeheersing nagestreefd. Ingrijpende jeugdhulp is schaars en erg duur en moet bijgevolg enkel ingezet worden voor wie het echt nodig heeft. Onderwijs speelt daarin een belangrijke rol; de school is immers de dagelijkse omgeving van kinderen en jongeren.

Alles wat met onderwijs verbonden is, maakt deel uit van de natuurlijke omgeving van kinderen en jongeren. Onderwijsinstellingen worden groeiplekken. Een groeiplek is de brede verzameling van zorgzame en veilige leefomgevingen van een kind, thuis en extern (school en voorziening bijvoorbeeld), waar het kan opgroeien met geïntegreerde en inclusieve aandacht voor zijn ontwikkeling, zorg én opvang.

We kaderen de samenwerking onderwijs-welzijn vanuit het decreet over een geïntegreerd gezins- en jeugdhulpbeleid<sup>2</sup> en de conceptnota van minister Gennez<sup>3</sup>, waarvan Vroeg en Nabij de onderliggende visie is: breng jeugdhulp zo dicht mogelijk bij de natuurlijke leefwereld van kinderen en jongeren, schakel hulp aan en af in functie van de vraag van de gebruiker en vermijd zoveel mogelijk breuken in de schoolloopbaan en het hulpverleningstraject. Door de krachten te

---

<sup>1</sup> [Samenwerking tussen onderwijs en welzijn naar aanleiding van de beleidsnota Welzijn, Volksgezondheid en Gezin. Advies Vlor | Vlaanderen.be](#)

<sup>2</sup> [Geïntegreerd werken | Opgroeien](#)

<sup>3</sup> [Conceptnota: 'Transparant, toegankelijk, proactief en geïntegreerd: de jeugdhulp van morgen' | Vlaanderen.be](#)



- › bundelen, slagen we erin om een professioneel, multidisciplinair omkaderd aanbod op maat van ieder kind en iedere jongere te bieden.

Door jeugdhulp zo dicht mogelijk bij onderwijs te brengen vermijden we door een nabije en preventieve werking de nood aan meer ingrijpende jeugdhulp en maximaliseren we continuïteit in het schoollopen.

---

*SD We realiseren onderwijs en zorg mét de kinderen/jongeren en hun context; we zetten daarbij zoveel mogelijk in op preventie*

---

### 3. De voorzieningen van het GO!

Het GO! heeft in een samenwerking met Welzijn een aanbod van voorzieningen uitgebouwd die ten aanzien van kinderen en jongeren met een jeugdhulpvraag verblijf, begeleiding en dagopvang aanbieden op school- én schoolvrije dagen (rechtstreeks en niet rechtstreeks toegankelijke jeugdhulp). Sinds 2023 positioneren de voorzieningen GO! zich binnen het landschap van de integrale jeugdhulp. We hebben daarvoor multifunctionele centra (MFC) onder het VAPH en organisaties voor bijzondere jeugdhulp (OVBJ) onder Opgroeien.

Het GO! neemt daarmee in de volle breedte zijn grondwettelijke opdracht inzake vrije keuze en neutraliteit op binnen het onderwijslandschap ten aanzien van leerlingen met een jeugdhulpvraag en hun context.

---

*SD: we maximaliseren het recht op onderwijs voor alle kinderen door kwaliteitsvol onderwijs te verbinden aan performante zorg. We evolueren naar geïntegreerde zorg en ondersteuning. Onderwijs en Welzijn werken hiertoe samen.*

---

#### 3.1. De MFC

Om de opportuniteiten tot samenwerking scherp te kunnen stellen, moet de opdracht en de rol van een MFC duidelijk zijn. Sinds 1 september organiseert het GO! multifunctionele centra (MFC - VAPH). Een multifunctioneel centrum (MFC) richt zich tot kinderen en jongeren met een (vermoeden van) handicap tot en met 21 jaar (uitzonderlijk verlengbaar tot en met 25 jaar) die nood hebben aan specifieke ondersteuning. Er is een rechtstreeks- en niet rechtstreeks toegankelijk aanbod. Een multifunctioneel centrum biedt 3 zorgfuncties: begeleiding, dagopvang, en verblijf.



### ▸ 3.1.1. Rechtstreeks toegankelijke hulpverlening (RTH)

Rechtstreeks toegankelijke hulp (RTH) is beperkte, handicapspecifieke ondersteuning in de vorm van begeleiding, dagopvang of verblijf voor wie af en toe hulp nodig heeft. Voor rechtstreeks toegankelijke hulp hoeven ouders geen aanvraag in te dienen bij het VAPH of de intersectorale toegangspoort; ze kunnen rechtstreeks contact opnemen met een zorgaanbieder.

Wie een handicap of een vermoeden van een handicap heeft, heeft recht op jaarlijks minimum 8 VAPH- punten voor ondersteuning. Die punten kunnen voor verblijf, begeleiding of dagopvang worden ingezet binnen het rechtstreeks toegankelijke aanbod. Ter illustratie: dit komt overeen met maximum 36 mobiele begeleidingen of 91 dagen opvang of 36 dagen verblijf of een combinatie van de zorgfuncties.

De organisatie van het rechtstreeks toegankelijk aanbod kan mee de antwoorden bieden op de noden die scholen en onderwijsinternaten hebben.

De MFC van het GO! krijgen de opportuniteit om een deel van hun aanbod NRTH om te vormen naar rechtstreeks toegankelijk aanbod. Er zijn hiertoe verschillende instapmomenten. De laatste mogelijkheid is er op 1 januari 2027. MFC die dan geen RTH in hun aanbod hebben, zullen ook zeer moeilijk tot geen aanspraak kunnen maken op eventueel uitbreidingsbeleid. **Dat stelt voorzieningen voor een belangrijke strategische keuze.** Om die keuze te voeden is het belangrijk dat er een accuraat zicht is op de noden van leerlingen in de scholengroep en, in dialoog te gaan met het CLB, met de toegangspoort en het lokale en regionale netwerk van integrale jeugdhulpverlening. MFC kunnen ervoor opteren om zelf geen RTH-aanbod te organiseren en de ondersteuning die RTH mogelijk maakt, door partnerschappen in te laten vullen. De realiteit is echter zo dat het jeugdhulpverleningslandschap kreunt onder de vragen en de wachtlijsten navenant zijn. Vanuit het GO! willen we dan ook met aandrang vragen dat MFC in dialoog gaan met de scholen in hun scholengroep, het CLB en de onderwijsinternaten zodat de noden helder zijn. **Het standpunt van het GO! is om de opportuniteit die tot 2027 (uiterste datum van de aanvraag: 30 juni 2026) geboden wordt om een RTH-aanbod te organiseren, zo goed mogelijk te benutten.**

In de beleidsbrief van minister Gennez lezen we over het versterken van het rechtstreeks toegankelijke hulpaanbod: *“We ondersteunen onze voorzieningen in visieontwikkeling en - operationalisering via lerende netwerken, themadagen en ook via individuele ondersteuningstrajecten.”*

Het toekomstige uitbreidingsbeleid (extra middelen) zal gaan naar de rechtstreeks toegankelijke hulp en (context)begeleiding, niet naar verblijf.

### 3.1.2. Niet Rechtstreeks toegankelijke hulpverlening (NRTH)

Niet rechtstreeks toegankelijke jeugdhulp bestaat uit intensieve en eerder langdurige hulpverlening die enkel kan bekomen worden mits een toegangsticket. Het aanbod is vaak schaars en duur om te organiseren. Aanmelding gebeurt door een hulpverlener bij de intersectorale toegangspoort. Een aanvraag naar handicap specifieke niet rechtstreeks toegankelijke jeugdhulp moet steeds diagnostiek en zorgwaarte bevatten. Deze aanmeldingen gebeuren door erkende multidisciplinaire teams of er wordt door een ‘gewone’ aanmelder mee samengewerkt. Het team indicatiestelling bepaalt welke hulp kan verkregen worden op basis van de aanmelding, jeugdhulpregie bepaalt samen met cliënt, aanmelder en voorzieningen welke voorziening de hulp kan opstarten. Er zijn hiervoor lange wachtlijsten maar daartegenover staat



- › dat er binnen de voorzieningen ook lege plaatsen zijn. Voor een zinvol traject moet er een match zijn tussen de hulpvraag van een jongere en de lege plaats. Dat is niet altijd het geval. Binnen de huidige legislatuur wil men naar een optimalisatie en dat betekent dat de exclusiecriteria die voorzieningen nu hanteren, maximaal zullen wegvallen. Ook hier ligt een belangrijk aandachtspunt in de samenwerking onderwijs-welzijn omdat het effect zal zijn dat doelgroepen zullen verbreden/verschuiven/complexer worden en dat de afstemming met het onderwijsaanbod daardoor nog aan belang wint.

### 3.1.3. De zorgfuncties

**Verblijf** is een verblijf met overnachting in een multifunctioneel centrum, met inbegrip van opvang en ondersteuning gedurende de ochtend- en avonduren.

#### **Dagopvang**

Schoolaanvullende dagopvang is het aanbieden van handicapspecifieke opvang overdag zonder schoolvervangend karakter, gericht op het stimuleren van de ontwikkelingskansen en van de ontwikkelingsmogelijkheden van de gebruiker.

Schoolvervangende dagopvang (dagbesteding) is de dagopvang waarbij er een alternatief programma wordt aangeboden, zo veel mogelijk in samenwerking en in afstemming met een onderwijsinstelling.

**Begeleiding** omvat de algemene psychosociale ondersteuning of ADL-ondersteuning, zowel mobiel als ambulante, aan de gebruiker of zijn context. Onder mobiele begeleiding wordt verstaan dat de begeleiding van een multifunctioneel centrum zich verplaatst naar de gebruiker of zijn context. Onder ambulante begeleiding wordt verstaan dat de gebruiker of context zich verplaatst naar een multifunctioneel centrum.

---

*SD We verduidelijken het zorgaanbod van de GO! MFC aan de onderwijsinstellingen, de onderwijsinternaten en de CLB met het oog op een goede samenwerking in functie van de zorg- en begeleidingsnoden van onze leerlingen.*

---

## 3.2. De OVBJ

De organisaties voor bijzondere jeugdzorg (OVBJ) bestaan sinds 2014. Er wordt niet meer gesproken over erkenningen in een bepaalde categorie, maar over erkenningen van organisaties voor bijzondere jeugdzorg met modules verblijf, dagbegeleiding in groep, contextbegeleiding, contextbegeleiding in functie van autonoom wonen ... Dat speelt in op de vraag naar flexibel inzetbare modules die de vraag van het kind of de jongere makkelijker kunnen volgen.

De organisaties voor bijzondere jeugdzorg hebben dus een vergelijkbare opdracht als de MFC maar zij richten zich tot kinderen en jongeren uit moeilijke en vaak verontrustende opvoedingssituaties. Die situaties zijn zeer uiteenlopend. Het kan gaan over gezinnen die de zorg voor hun kinderen niet kunnen/willen opnemen omdat ze daartoe niet of onvoldoende de draagkracht of competenties hebben maar het kan ook gaan over situaties waarbij de problematiek van het kind dermate groot is inzake gedrag dat functioneren binnen het gezin (tijdelijk) niet mogelijk is.



- › Een organisatie voor bijzondere jeugdzorg organiseert, al dan niet op beslissing van een jeugdrechter of een jeugdrechtbank, veranderings- en krachtgerichte hulpverlening voor al dan niet gemotiveerde minderjarigen en hun gezinnen met duidelijk gemanifesteerde problemen en noden. De hulpverlening die wordt georganiseerd door een organisatie voor bijzondere jeugdzorg heeft als finaliteit de ontwikkelings- en ontplooiingskansen van de minderjarige te vrijwaren en te versterken, en zijn maatschappelijke integratie te bevorderen. Daarbij worden zijn gezin en zijn ruimer familiaal, sociaal en professioneel netwerk betrokken. (Bron: Vlaams Welzijnsverbond)

Een groot deel van het aanbod is rechtstreeks toegankelijk. Kinderen en jongeren kunnen er op eigen initiatief – of dat van hun ouders – terecht.

Een deel van het aanbod omvat intensieve en ingrijpende vormen van jeugdhulp. Kinderen en jongeren kunnen hier enkel terecht via de intersectorale toegangspoort of een jeugdrechter. Dat is de zogenaamde niet-rechtstreeks toegankelijke jeugdhulp.

De organisatie en de uitgangspunten zijn dus sterk vergelijkbaar met een MFC.

## 4. De samenwerking met het onderwijs

Deze samenwerking kan zowel binnen het rechtstreeks toegankelijk als het niet rechtstreeks toegankelijk jeugdhulpaanbod kaderen.

Onderwijs kan onmogelijk antwoorden bieden op alle noden en zorgen die kinderen en jongeren nodig hebben. Hun ontwikkeling wordt beïnvloed door verschillende en gelaagde omgevingen. Die omgevingen gaan van micro (het gezin, de familie) tot macro (brede culturele en historische contexten). Complexe interacties tussen die omgevingen bepalen mee hoe kinderen en jongeren evolueren. In hoofdstuk 2 van deze tekst stonden we al even stil bij het ecologisch model.

De onderzoekers van EQUALITY Research Collective HOGENT beschreven zes aanleidingen voor een samenwerking tussen het onderwijs en het welzijnswerk:

- Financiële, materiële en administratieve ondersteuningsnoden
- Opvoedings- en gezinsondersteuning
- Ongelijke toegang tot kunst, sport en vrije tijd
- Hygiëne en (geestelijke) gezondheid
- Kinderarmoede
- Drempels naar en binnen onderwijs

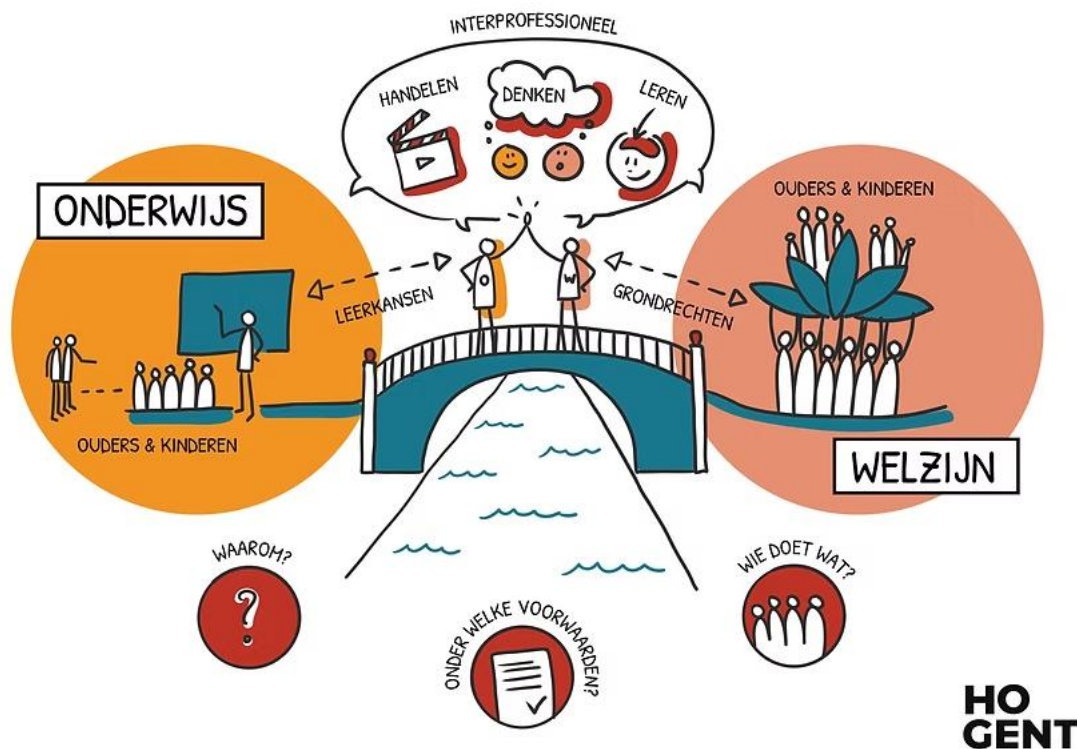
Leerkansen, welbevinden en grondrechten vormen de basis en motivatie om de brug te slaan tussen welzijn en onderwijs. Scholen willen de randvoorwaarden vervuld zien om hun kernopdracht, onderwijs verstrekken en de leerkansen en het welbevinden van kinderen te verhogen. Ook het welzijnswerk zet in op het recht op onderwijs, naast andere sociale rechten. Beide uitgangspunten - leerkansen en grondrechten- vormen de drijfveer voor samenwerking. (Bron: Opgroeien)

Scholen krijgen te maken met een veelheid aan welzijnsvragen.

Voor leerlingen met specifieke ondersteuningsnoden en/of complexe thuissituaties moeten onderwijs en welzijn doelgericht en structureel samenwerken; niet alleen ten voordele van kinderen en jongeren maar ook om scholen en voorzieningen te versterken in hun opdracht en ten aanzien van de teams om werkbaar werk te realiseren. De samenwerking kan preventief én curatief zijn. Acties kunnen erop gericht zijn om de relatie tussen kinderen, ouders, het onderwijs



- en welzijnsactoren warm en laagdrempelig te maken. Maar evengoed kan het gaan om conflictsituaties en zijn acties erop gericht om te herstellen, te interveniëren bij crisissen, veiligheid te bewaken en vastgelopen situaties te deblokkeren.



Scholengroepen met een voorziening hebben onmiskenbaar een voordeel. Binnen 1 entiteit kunnen zij de expertise van onderwijs, CLB en voorziening inzetten en verbinden en dat is vaak de sleutel tot de realisatie van een continuüm van zorg en onderwijs.

Inspiratie: [Inspirerende praktijken: onderwijskansen versterken | Opgroeien](#)

#### 4.1. Voor de leerlingen

In de doelgroep van de leerlingen met specifieke onderwijsbehoeften zien we vaak nood aan bijkomende ondersteuning door een welzijnspartner. We denken hierbij aan verschillende mogelijkheden.

Er zijn leerlingen die omwille van hun beperking moeilijk elke dag op school kunnen doorbrengen. Zij kunnen baat hebben bij het aanbod dagbesteding van het MFC omwille van de rust, het ritme en de invulling ervan. Hierbij denken we bijvoorbeeld aan leerlingen met ASS, leerlingen met (ernstige) mentale beperkingen al dan niet in comorbiditeit met gedragsproblemen.

In het kader van schorsingen en tijdelijke uitsluiting kan het mogelijk zijn dat de school niet zelf in opvang kan voorzien. Ook dan kan het MFC zorgen voor een pedagogisch kader om die leerlingen een zinvol aanbod te doen. Het aantal schorsingen, spijbelgedrag en leerlingen met gedragsproblemen bereikt recordhoogtes. Dat wordt duidelijk uit de cijfers van **het jaarverslag van de CLB (2023-2024)**. Enkele concrete cijfers: in het voorbije schooljaar waren 85.526 leerlingen minstens tien halve dagen ongewettigd afwezig, een verviervoudiging in twintig jaar tijd. 20.339 leerlingen spijbelden meer dan 30 dagen en het aantal leerlingen dat in contact kwam

- › met het CLB omwille van gedragsproblemen steeg met 12% (vergeleken met 5 jaar geleden) naar meer dan 25000 leerlingen. De schorsingen en definitieve uitsluitingen zijn ook goed voor respectievelijk 22 600 leerlingen en ca. 3500 definitieve uitsluitingen.

MFC krijgen vaak te maken met de gevolgen van schoolschorsingen. Wanneer een leerling (tijdelijk) geschorst wordt, ontheft dat de school niet van haar opvangverplichting. Tenzij de aanwezigheid van de betrokken leerling de veiligheid in het gedrang brengt, is de primaire plaats die in opvang moet voorzien, de school. In de praktijk wordt er vaak beroep gedaan op de dagopvang van een MFC. Dagopvang wordt aangeboden aan niet/deeltijds-schoolgaande leerlingen of tijdelijk geschorste leerlingen op dagen wanneer er school is. Een schoolvervangend programma wordt dan aangeboden door de voorziening. Een voorwaarde is dat dit hulpaanbod geïndiceerd is voor de betrokken leerlingen (ze moeten recht hebben op toegang tot het aanbod) binnen de niet rechtstreeks hulpverlening. Een veelgehoorde klacht van voorzieningen is dat het onderwijs ervan uitgaat dat het MFC altijd de opvangplaats is voor geschorsten; het werkt bijna als een automatisme. Zonder enige afstemming tussen school, voorziening en CLB, leidt dit niet tot enig perspectief voor de betrokken leerlingen.

Samenwerking is voor die doelgroep een noodzaak. Overleg over de noden van deze leerlingen, de wijze waarop het zorgbeleid en het sanctiebeleid van school en voorziening ingevuld worden en dialoog met de context zijn een noodzaak om preventief te werken rond de problematiek. Wanneer scholen veel te snel schakelen van zorg naar sanctie, komt de preventie op de helling te staan. We dringen dan ook aan op communicatie tussen school, CLB, de voorzieningen en de gebruikers met hun context.

Er zijn leerlingen van wie de ouders nood hebben aan tijdelijk verblijf in de vakanties of in weekends om de nodige rust in gezinnen te brengen. Ouders hebben de vraag om tijdelijk het gezin te ontlasten omdat de permanente zorg binnen het gezin te zwaar is, of dat dit onvoldoende ruimte laat voor voldoende aandacht en zorg voor de andere kinderen van het gezin. Ook hier zijn er veel mogelijke aanleidingen om de vraag naar verblijf en begeleiding te stellen, zowel binnen het rechtstreeks als het niet rechtstreeks toegankelijk aanbod.

Er is ook de mogelijkheid tot dagopvang schoolaanvullend. Er zijn binnen het GO! nog een aantal scholen voor buitengewoon onderwijs die het comfort van een semi-internaat hebben, maar dat is de minderheid. De voor- en naschoolse opvang (initiatieven buitenschoolse opvang) is nog lang niet inclusief waardoor het voor ouders met kinderen met een beperking geen evidentie is om gepaste opvang te vinden. Het MFC kan daar een rol in opnemen. Voor sommige kinderen kan dit zelfs betekenen dat de lange reistijden met de schoolbus kunnen vermeden worden, wat een invloed heeft op hun levenskwaliteit. De problematiek van het leerlingenvervoer is al jaren gaande en brengt soms reistijden van meer dan 200 minuten per dag mee.

#### 4.2. Op niveau van de organisaties

In het GO! hebben wij ook ambities om het onderwijs zo inclusief mogelijk te maken. Een inclusief onderwijssysteem is niet alleen de verantwoordelijkheid van onderwijs maar vraagt naar de samenwerking met andere beleidsdomeinen zoals welzijn.

*‘Een inclusief onderwijssysteem creëert de voorwaarden die nodig zijn om het risico op schooluitval te verminderen en het apart opgroeien van kinderen en jongeren met specifieke beperkingen tegen te gaan. Zo komen we al snel op het kruispunt tussen onderwijs en welzijn. Bv. kinderen en jongeren met complexe en intensieve ondersteuningsnoden, leerlingen die geplaatst zijn in een pleeggezin of de jeugdhulp, niet-begeleide minderjarige vluchtelingen of*



- › jongeren met bepaalde psychische problemen ... zijn gebaat met een gecombineerde ondersteuning afkomstig van onderwijs, welzijn, jeugdhulp of gezondheidszorg. Het overstijgt de ondersteuning die een schoolteam alleen kan bieden. Het betreft ook ondersteuning of hulpverlening die nodig is in de thuiscontext, van hieruit vertrekt en eventueel kan doorlopen in de school.

*Binnen één inclusief onderwijssysteem, gaan we ervan uit dat de zorgmogelijkheden die welzijnsorganisaties aanbieden geïntegreerd worden in de schoolcontext. Deze structurele samenwerking krijgt gestalte via samenwerkingsverbanden tussen scholengemeenschappen en -groepen en welzijnsorganisaties. Zo wordt vermeden dat elke school deze samenwerkingen zelf moet vormgeven. (Bron: Onwijsonderwijs – 19 maart 2025)*

### 4.3. Het zorgconcept van voorzieningen

Voorzieningen bieden drie zorgfuncties aan: verblijf, begeleiding en dagopvang. Voor elk van die functies dienen zij een zorgconcept uit te werken. Deze concepten zijn als het ware de visie van de voorziening. Degelijke zorgconcepten kunnen pas tot stand komen wanneer voorzieningen een duidelijk zicht hebben op de noden van de cliënten en van de wachtlijsten. Die noden worden gecapteerd op het niveau van de scholengroep en extern. Op het niveau van de scholengroep vraagt dit naar dialoog met de CLB, de scholen en de onderwijsinternaten. Extern moeten voorzieningen rekening houden met de jeugdhulppartners in hun regio en afstemming zoeken om enerzijds de wachtlijsten aan te pakken en om anderzijds complementariteit te zoeken.

Een visie op het zorgaanbod van een voorziening wordt ook gevoed door beleidsinitiatieven, verschuivingen in de doelgroepen en hun bijbehorende complexiteit en maatschappelijke ontwikkelingen. We stellen sinds het begin van de transitie van onze voorzieningen al een verschuiving in de populatie vast. De kinderen en jongeren met louter een vermoeden van een handicap stromen uit en maken plaats voor zwaardere zorgprofielen. Dat is niet onlogisch, gelet op de historiek van de voorzieningen als internaten binnen onderwijs.

---

*SD. De onderwijsactoren hebben zicht op de zorg- en begeleidingsnoden van hun leerlingen. Zij erkennen de MFC als partners binnen de jeugdhulp om samen tegemoet te komen aan deze noden om er in samenspraak oplossingsgericht antwoorden op te bieden.*

---

## Samenwerkingspartners

### 4.4. Buitengewoon onderwijs

Het MFC biedt aanvullende ondersteuning, zoals dagopvang, verblijf, en ambulante begeleiding, die de schoolse omkadering, aanbod en expertise aanvult.

Binnen de private sector werkt men al vele decennia met voorzieningen en scholen onder één raad van bestuur. We merken dat dit naar de continuïteit in het opnemen van de zorgnoden van leerlingen, internen en cliënten een enorme troef is. Daarnaast bieden we in onze voorzieningen onze ondersteuning ook naar kinderen en jongeren die niet bij ons schoollopen maar het is wel duidelijk dat, wanneer er binnen de scholengroep ook een ruim aanbod buitengewoon onderwijs is, de ratio van eigen leerlingen hoog is.



- › Het standpunt rond samenwerking tussen Multifunctionele Centra (MFC) en het buitengewoon onderwijs draait om een geïntegreerde aanpak die de individuele onderwijs- en zorgbehoeften van kinderen en jongeren centraal plaatst. MFC bieden ondersteuning aan kinderen met een (vermoeden van een) beperking en werken daarom nauw samen met scholen voor buitengewoon onderwijs om een perspectiefbiedend en zo nabij mogelijk een volwaardig onderwijstraject te realiseren en de zorg af te stemmen op de leerling. De samenwerking zorgt ervoor dat kinderen en jongeren met specifieke behoeften ondersteuning op maat kunnen krijgen.

Meer concreet gaat het over onderstaande uitgangspunten in de samenwerking.

- De specifieke behoeften van kinderen en jongeren staan centraal. Zowel de school (voor buitengewoon onderwijs) als de MFC geven hun werking vorm vanuit de noden en behoeften van kinderen en jongeren.
- We bieden geïntegreerde zorg. Onderwijs en zorg werken samen om een afgestemde ondersteuning te bieden voor kinderen met beperkingen.
- We ambiëren een onderwijstraject zonder onderbrekingen, door aan- en afschakelen van hulp om het leertraject te optimaliseren.
- De dienstverlening van het buitengewoon onderwijs wordt samen met de expertise van het MFC afgestemd op de specifieke onderwijs- en zorgbehoeften van de leerling. School en MFC zijn partners binnen dit proces.

#### 4.5. Gewoon onderwijs

Ook binnen het gewoon onderwijs zijn er leerlingen met een (vermoeden van) een beperking die al dan niet met ondersteuning, hun leertraject afleggen. Soms gaat dat gepaard met bijkomende noden die door een MFC kunnen gelenigd worden. De vaststelling is dat MFC en scholen vaak vastlopen met dezelfde kinderen; van daaruit ontstaat de nood aan geïntegreerde werking.

#### 4.6. Onderwijsinternaten

Bij de ondersteuning vanuit Welzijn, die soms nodig is om een kind of jongere kansrijk te laten opgroeien en de mogelijkheid te geven zich optimaal te ontwikkelen, streven we naar een aanbod dat zo dicht mogelijk aansluit bij de natuurlijke leefomgeving van de jongere en zijn gezin.

De onderwijsinternaten spelen vandaag al een rol van betekenis voor heel wat gezinnen met een laagdrempelige nood aan opvoedingsondersteuning. Zij ondersteunen vanuit een begeleide groepscontext de onderwijsloopbaan van kinderen/jongeren en stimuleren hun persoonlijke en sociale ontwikkeling. Onderwijsinternaten komen dan ook sterk in beeld bij de organisatie van contextnabije, vermaatschappelijkte vormen van Jeugdhulp. Voor een aantal kinderen/jongeren kan de opvang in een onderwijsinternaat dan ook het verschil maken door de kracht van het gewone samenleven.

Het basisidee is om te komen tot de realisatie van tijdige, zo mogelijk preventieve, samenwerking waardoor onderwijsinternaten en welzijnsactoren samen beter tegemoet kunnen komen aan de noden van onze jongeren die verblijven in een onderwijsinternaat.

Door de ondersteuning van onderwijsinternaten door 1 gezin 1 plan (collectief van jeugdhulpverstrekkers), maar evenzeer door de verbeterde samenwerking en de continue afstemming tussen alle betrokken actoren (onderwijsinternaat, jeugdhulpactoren, kinderen/jongeren, ouders, ...) kunnen breuken in de schoolloopbaan en het hulpverleningstraject beperkt of vermeden worden.



- ▶ Er zijn voor de onderwijsinternaten een aantal trajecten geformuleerd die aangeven in welke mate de intern en/of zijn context nood heeft aan bijkomende ondersteuning van een jeugdhulpfactor. Concreet zijn er 4 categorieën.
  - Traject 0 gaat over internen die in het onderwijsinternaat verblijven vanuit een zuivere onderwijsinternaatsoverweging (afstand tot thuis, onderwijsaanbod, ...). Er wordt bij deze trajecten geen beroep gedaan op jeugdhulp.
  - Traject 1: na grondige analyse, intake en overleg, zijn internaat, context en jeugdhulpfactoren het er over eens dat er geen bijkomende nood aan ondersteuning is. De intern heeft nut bij de structuur en het ritme van het internaat.
  - Traject 2: in onderling overleg wordt een bijkomende vraag en nood tot ondersteuning ervaren rond een specifieke situatie van een intern. Die bijkomende ondersteuning op maat wordt gerealiseerd door een effectieve begeleiding door een welzijnspartner of andere externe hulpverleners in de nabije omgeving.
  - Traject 3: de intern verblijft in een onderwijsinternaat vanuit een opvoedkundig ondersteunende overweging, maar de ondersteuningsnood is dermate toegenomen dat een verblijf in het onderwijsinternaat niet meer mogelijk is of de intern verblijft in een onderwijsinternaat als tijdelijk pedagogisch ondersteuningsaanbod in afwachting van een meer geschikt hulpaanbod. In beide gevallen is er een hoge ondersteuningsnood en een sense of urgency om snel en met zorg voor de intern en zijn gezin en alle partners te handelen.

Voor de trajecten 2 en 3 is er een samenwerking met 1 Gezin 1 Plan maar ook de MFC kunnen een rol opnemen om de juiste zorg en begeleiding te bieden. Het is dus zeker aanbevolen om ook met de onderwijsinternaten nauw samen te werken.

#### 4.7. De CLB - draaischijffunctie

Scholen worden geconfronteerd met -tig problemen die niet specifiek met onderwijs te maken hebben. Dat gaat dan over armoedeproblematieken (lege brooddozen), verontrustende opvoedingssituaties, ouders die niet of nauwelijks betrokken zijn bij de school, dakloosheid, ...

CLB's hebben de decretale (onderwijs)opdracht leerlingen te begeleiden in hun functioneren op school en in de maatschappij door in te zetten op kwaliteitsvolle leerlingenbegeleiding. De leerlingenbegeleiding heeft als doel de totale ontwikkeling van alle leerlingen te bevorderen, hun welbevinden te verhogen, vroegtijdig schoolverlaten te voorkomen en meer gelijke onderwijskansen te creëren. CLB's nemen hierbij preventieve en begeleidende maatregelen en werken hiervoor - binnen een continuüm van zorg - samen met leerlingen, ouders, scholen, leersteuncentra en andere schoolexterne partners.

Wanneer het aanbod van het CLB ontoereikend is omdat er meer nodig is dan het CLB kan en mag bieden, wordt - vanuit een lopend traject met de leerling - de draaischijffunctie ingezet.

De CLB's als onderwijsinstelling hebben een potentieel bereik van kinderen en jongeren vanaf de leeftijd van 2,5 jaar tot minstens het einde van de leerplicht. CLB's bekleden - vanuit hun kernactiviteiten en opdrachten op vlak van leerlingenbegeleiding op de 4 begeleidingsdomeinen (de preventieve gezondheidszorg, het psychisch en sociaal functioneren, het leren en studeren en de onderwijsloopbaan) en hun beroepsgeheim - een unieke positie tussen onderwijs, welzijn, gezondheid en werk. Dit maakt dat CLB's de meest aangewezen partner zijn om vanuit een holistische en geïntegreerde benadering van de leerling - waar nodig - een passend schoolextern

- ▶ hulpaanbod te indiceren/adviseren, de leerling te ondersteunen in de toeleiding naar dit aanbod en, bij lopende schoolexterne hulpverlening, de vertaalslag te maken van die schoolexterne hulp naar de onderwijscontext in functie van het functioneren van de leerling op school.

CLB's werken samen met relevante partners binnen en buiten de jeugdhulp, kennen het schoolextern aanbod in hun regio via oa. de sociale kaart alsook de procedures en werkinstructies voor toeleiding naar dit aanbod. Ook wanneer leerlingen van school veranderen blijft continuïteit vanuit het CLB verzekerd door middel van een warme overdracht van leerlingen in lopende begeleidingstrajecten naar andere CLB's. Het unieke multidisciplinaire dossier blijft de leerling volgen doorheen de onderwijsloopbaan.

CLB's werken (netoverstijgend) samen en detecteren zowel gedeelde noden in de samenwerking met schoolextern aanbod als bij het ontbreken van een passend schoolextern aanbod. Om de samenwerking met een aantal diensten en organisaties op Vlaams, federaal en regionaal niveau te faciliteren, worden samenwerkingsafspraken gemaakt die lokaal verankerd kunnen worden. Dit gebeurt vanuit signaaldetectie en een helikopterperspectief.

#### 4.8. De scholengroep

Scholengroepen zijn alert als het op leerlingenaantallen aankomt en dat is ook logisch. De scholengroep maakt beleid voor en met zijn instellingen en moet daarbij altijd rekening houden met de return on investment. De middelen moeten optimaal ingezet worden en dus heeft de scholengroep er belang bij dat de voorziening met haar expertise zoveel mogelijk van de gecapteerde zorgnoden binnen de leerlingenpopulatie kan helpen oplossen. Het onderwijsaanbod speelt daarbij een grote rol. In geval van een uitgebreid aanbod zien we ook een hogere ratio leerlingen die ook zorggebruiker van de voorziening zijn. Expertises kunnen daar ook worden op afgestemd, samen met noden en aanbod in de regio. We vinden dus zeker het principe van de afstemming tussen instellingen binnen de scholengroepen en voorzieningen belangrijk, maar er moet ook het besef zijn dat dit geen absolute is. Een voorziening moet ook autonomie hebben om haar koers te bepalen en de belangen zijn niet altijd identiek. Dat betekent dat er een consensus moet gezocht worden die enerzijds de belangen van de scholengroep zo goed mogelijk ondersteunt en die anderzijds het sociaal ondernemerschap van de voorziening met de bijbehorende verwachtingen vanuit de agentschappen, mogelijk maakt.

Een groot deel van onze voorzieningen heeft een geringe schaalgrootte en dat maakt hen kwetsbaar. Die kwetsbaarheid kan verminderd worden door samenwerking met andere voorzieningen waarbij expertise wordt gedeeld of gezamenlijk middelen worden ingezet. Die samenwerking behoeft nu nog aanmoediging; de scholengroep – i.c. de algemeen directeur – kan hier een faciliterende rol in opnemen. Uitbreidingsbeleid aanvragen is een andere manier om de schaalgrootte te optimaliseren; uiteraard op basis van een aangetoonde noodzaak. Uitbreidingsbeleid kan effect hebben op de infrastructuur en gelet op de budgettaire uitdaging voor voorzieningen in functie van de betaalbaarheid van het eigen aandeel, is dit geen evidentie binnen scholengroepen die voor investeringen staan voor het leerplichtonderwijs. Open en transparante dialoog over de mogelijkheden van de voorziening binnen het geheel van de scholengroep is noodzakelijk. Voorzieningen moeten weten tot waar hun beleidsruimte kan gaan.

---

*SD De expertise en inzichten van de onderwijspartners zijn belangrijk voor de voorzieningen. Hun input is zeer relevant voor de bepaling van de zorgstrategie van de voorzieningen De zorgstrategie van een voorziening is*



› *bepalend voor de kwaliteit van haar aanbod voor de zorggebruiker in afstemming met zijn omgeving.*

---

## Conclusie

Binnen de scholengroepen is er een veelheid aan deskundigheid aanwezig waarvan de voorzieningen gebruik kunnen maken. Ook binnen de voorzieningen zit er heel wat expertise waar scholen en onderwijsinternaten gebruik kunnen van maken. Dat is een troef en een reden voor nauwe samenwerking. We bevelen dan ook aan dat scholengroepen ruimte maken voor dialoog met hun voorziening en aandacht hebben voor de verschillen in perspectief die er kunnen zijn gelet op de rol die de voorzieningen moeten opnemen binnen het landschap van de integrale jeugdhulp. Die dialoog wint nog aan belang wanneer we kijken naar de doelgroepen voor wie het recht op onderwijs in de praktijk onder spanning staat omwille van capaciteitsdruk en/of onvoldoende aanbod. Concreet gaat dat over kinderen en jongeren met ernstige (mentale) en meervoudige beperkingen al dan niet in comorbiditeit met gedragsproblemen die niet alleen moeilijk plaats vinden binnen onderwijs maar waarvoor ook vaak een vraag naar ondersteuning van een voorziening nodig is.

Jongeren met gedragsproblemen hebben vaak moeite met het vinden van de juiste ondersteuning. Dit kan leiden tot uitdagingen op school, thuis en in sociale situaties.

“Een groeiende uitdaging in onderwijs en welzijn

*Wat stellen we vast? Leerkrachten, zorgcoördinatoren, directies, leerlingbegeleiders, CLB-medewerkers, hulpverleners geven aan dat ze steeds moeilijker passende antwoorden vinden wanneer ze geconfronteerd worden met jongeren en kinderen met ernstige gedragsproblemen en/of extreme emotionele problemen. Zij ervaren erg veel moeite om het gedrag van sommige kinderen en jongeren aan te sturen. Een (te) grote groep leerlingen dreigt daardoor maatschappelijk, emotioneel en sociaal uit de boot te vallen en zal daar op korte en langere termijn de gevolgen van dragen.*

*Daarnaast merken we dat de wachtlijsten in de hulpverlening volledig dichtslibben en momenteel bijzonder lang zijn. Vooral de doelgroep ‘kinderen en jongeren met extreem moeilijk gedrag’ kan momenteel nergens meer terecht. We zien deze tendens in secundaire scholen, maar ook in lagere scholen en kleuterscholen.” (Bron: UCLL Hogeschool – 2025)*

De conclusie van het onderzoek van Unia (HoGent, 2019) sluit daar naadloos bij aan voor wat de leerlingen met een ernstige mentale beperking betreft. De resultaten geven de meerwaarde van de samenwerking onderwijs-welzijn aan maar geven ook mee dat er soms regelgevende en praktische bezwaren in de weg staan van een structurele en doorgedreven werking. Binnen het GO! hebben we intussen een traject afgelegd en wordt elkaars expertise herkend en gevaloriseerd. Initiatieven als de ‘Dag van de Voorzieningen’ en de PTC Onderwijs-Welzijn faciliteren dit.

*‘Een samenwerking tussen onderwijs en welzijn is essentieel om een aangepast onderwijs- en zorgaanbod te kunnen creëren voor een kind met ernstige meervoudige beperkingen (EMB). Die doelgroep groeit. Op dit moment is er geen expliciete beleidsvisie over de beleidsdomeinen heen waarin het recht op onderwijs voor kinderen met EMB en het belang en de meerwaarde van complementaire en geïntegreerde zorg- en onderwijsarrangementen voor deze kinderen worden toegelicht. Dit zorgt ervoor dat er momenteel divergente attitudes en opvattingen rond onderwijs*



- › *aan kinderen met EMB leven bij de verschillende actoren*  
*De grenzen tussen de verschillende beleidsdomeinen moeten echter wel duidelijk blijven zodat elke partner vanuit zijn specifieke opdracht kwaliteitsvolle ondersteuning aan een kind met EMB kan bieden. Unia, 2024'*

Bovenstaande vaststellingen vragen van voorzieningen een denken over het werven van bijkomende expertise en het afstemmen van de zorgconcepten op die maatschappelijke tendensen.

## 5. Het belang van samenwerking in een notendop

### De uitgangspunten

- Geïntegreerde aanpak  
De samenwerking zorgt ervoor dat onderwijs, zorg, vrije tijd, werk en andere domeinen geïntegreerd worden in het leven van het kind.
- Continuïteit van zorg  
Door de nauwe band tussen de school en het MFC, kan een continuüm van zorg en begeleiding voor de leerling gegarandeerd worden. Breuken in zorg en onderwijsloopbaan worden zoveel mogelijk vermeden
- Werken op maat  
De samenwerking maakt het mogelijk om de begeleiding af te stemmen op de specifieke noden van de leerling, wat essentieel is in het buitengewoon onderwijs. Ook zorg wordt flexibel ingezet en wordt dus aan- en afgeschakeld in functie van de reële noden van kinderen en jongeren.
- Uitwisselen en samenbrengen van expertise
- Innoveren, uitbreiden en zorg vernieuwen in onderlinge dialoog  
**Aandacht voor opportuniteiten zoals RTH en hierop maximaal en optimaal ingaan.**

### De randvoorwaarden

- Samenwerken voor sterke trajecten  
De onderwijsinstellingen, schoolnabije partners en het MFC werken nauw samen om een waardevolle wisselwerking te garanderen. Zij zijn op de hoogte van elkaars noden, aanbod en (toekomst)visie.
- Flexibele oplossingen op maat  
Er worden afspraken gemaakt over de frequentie en de vorm van de ondersteuning, afhankelijk van de behoeften van de leerling.
- Op één campus  
Soms bevinden de school en het MFC zich op dezelfde campus, dat is een troef die de samenwerking verder versterkt en die ook vanuit leerlingperspectief veel voordelen kan bieden, bijvoorbeeld vanuit praktisch oogpunt gelet op de problemen rond het leerlingenvervoer, maar ook vanuit een pedagogisch perspectief als er bijvoorbeeld afstemming is tussen school – internaat en voorziening over het zorgbeleid



---

Het is ons doel om kwaliteitsvol onderwijs en performante jeugdhulp aan te bieden, afgestemd vanuit één pedagogisch project, met een positieve, gedeelde blik inzake het welbevinden en de zorgnoden van onze gebruikers. We willen toonaangevend zijn in het onderwijs en de zorg die kinderen en jongeren nodig hebben om een positief perspectief te hebben voor hun (volwassen) leven.

*Zo bereiken wij meer*

---

