



Handleiding SAMEN LEERLINGEN BEGELEIDEN

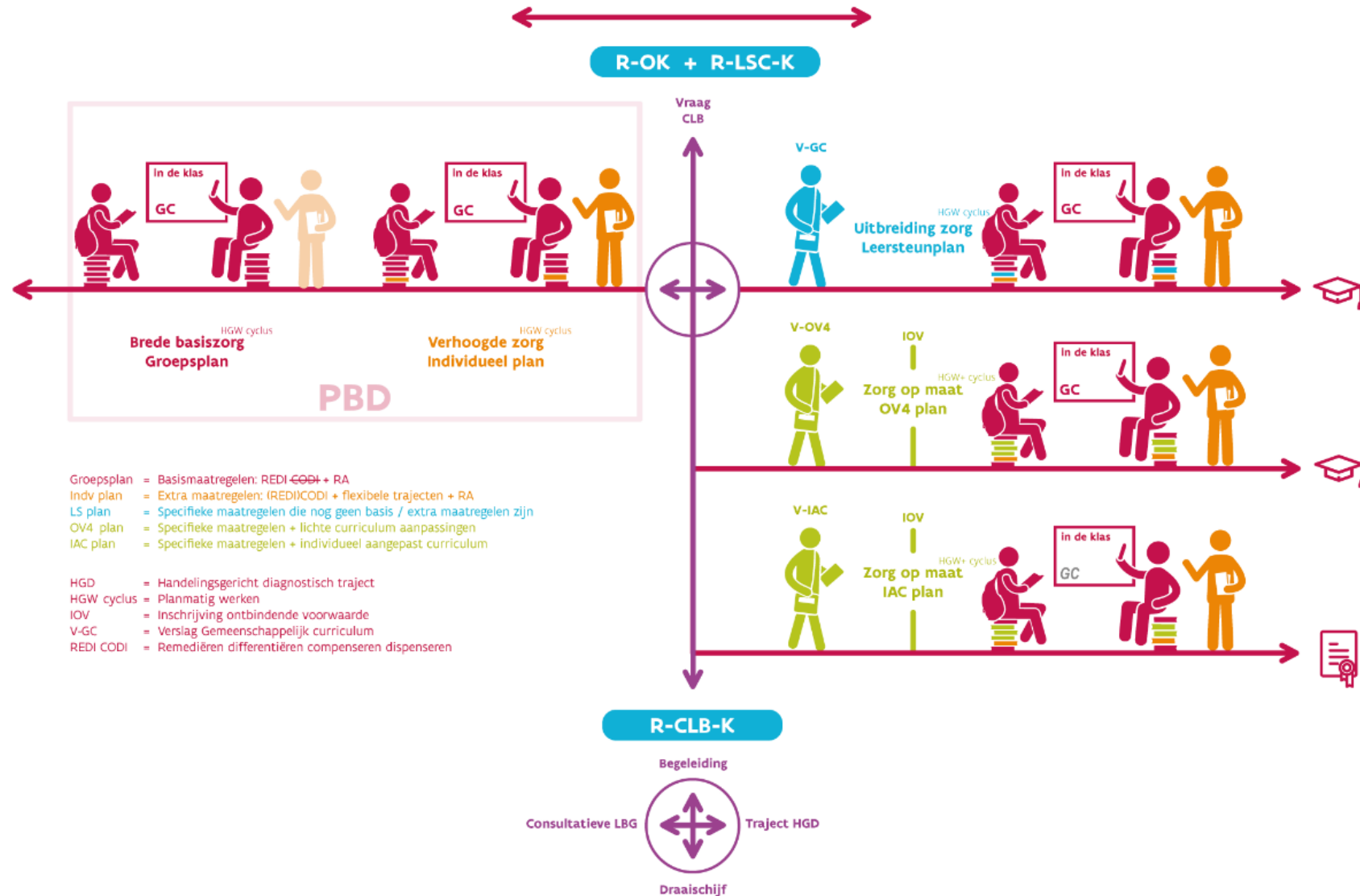
1. Inhoud

Willen we sterk staan in het samen begeleiden van de lerende vanuit ieders decretale opdracht, vraagt dit heel wat afstemming. In deze handleiding ondersteunen we vanuit het *GO! continuüm naar inclusie* deze samenwerking middels een doeltreffende workflow, rolverdeling en overlegstructuur.

1.	Inhoud	2
2.	GO! continuüm naar inclusie	3
3.	De route van een vraag van een lerarenteam	4
4.	Organisatie van afstemming en overleg tussen de partners in het GO! continuüm naar inclusie	6
1.1	Overleg en afstemming	6
1.1.1	Leersteunraad = opvolging beleid Leersteuncentrum LSC	7
1.1.2	MICRO-overleg Samen leerlingen Begeleiden = data-overleg per school..	7
1.1.3	MACRO-overleg Samen leerlingen Begeleiden = data-overleg per scholengroep	8
1.2	Samen Leerlingen Begeleiden: tijdlijn en partners.....	8
1.2.1	De regierol	8
1.2.2	Scholengroep(en).....	9
1.2.3	Timing	9
1.3	Decretale gronden voor overleg Samen Leerlingen Begeleiden: leersteunraad en structureel overleg	10
1.3.1	Structureel overleg	10
1.3.2	Leersteunraad.....	11
5.	GO! sjabloon samenwerkingsafspraken school-CLB-LSC.....	12

2. GO! continuüm naar inclusie

Het GO! continuüm naar inclusie brengt de ondersteuningsnood van de leraar en onderwijsbehoefte van de leerling in kaart.

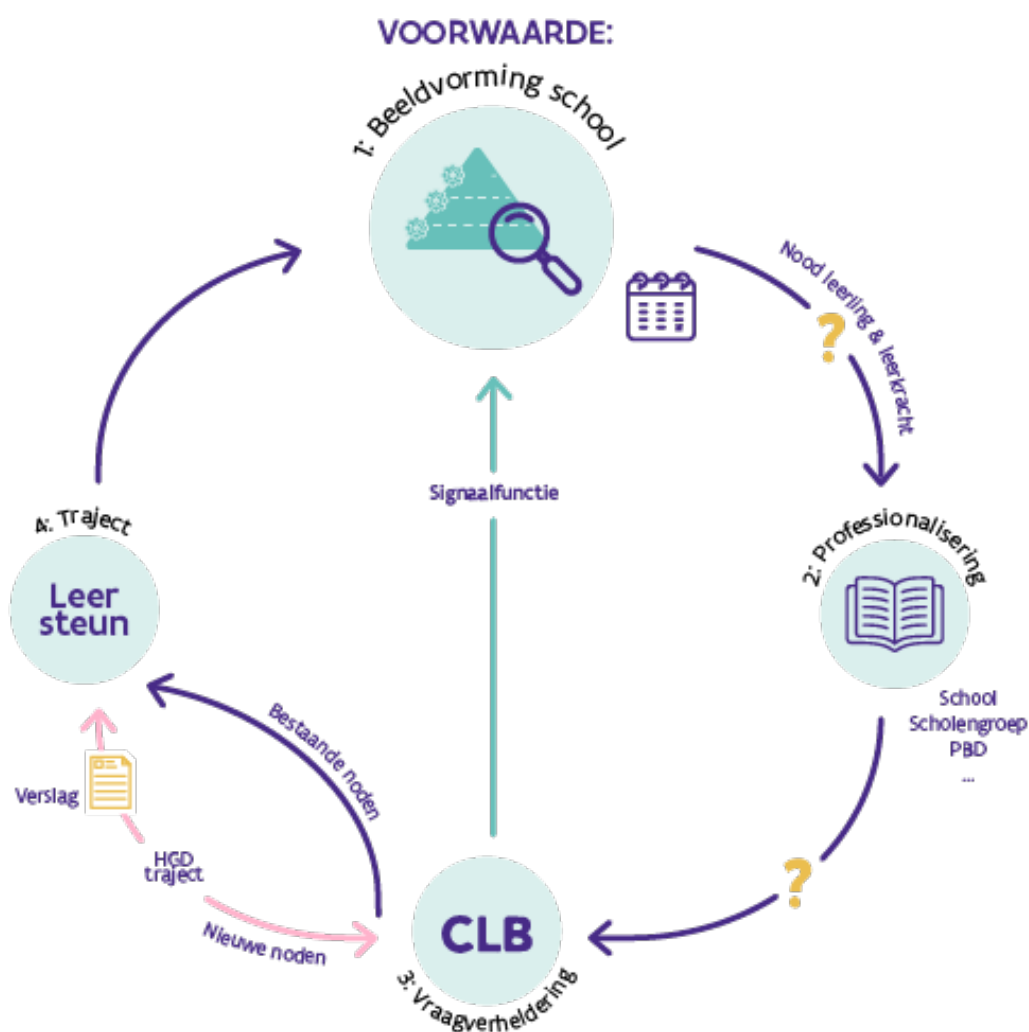


3. De route van een vraag van een lerarenteam

Dit schema duidt de route die een vraag van een lerarenteam volgt om te verhelderen hoe we binnen schoolteamtrajecten de rol van de verschillende partners in leerlingenbegeleiding op elkaar kunnen afstemmen.

SAMEN LEERLINGEN BEGELEIDEN:

De route van een vraag van een lerarenteam



DOEL

Het afstemmen van schoolteamtrajecten tussen verschillende partners: school - scholengroep - pedagogische begeleidingsdienst - centrum voor leerlingenbegeleiding - leersteuncentrum.

- 1. BEELDVORMING SCHOOL**
De school geeft zelf **minimaal één keer per jaar** aan wat ze biedt voor (sub)groepen van leerlingen in **brede basiszorg** en voor individuele leerlingen in **verhoogde zorg**. De school maakt samen met het CLB en een leersteuncentrum gezamenlijke beeldvorming op schoolniveau op.
 - 2. PROFESSIONALISERING**
Als er **ondersteuningsnoden** bestaan bij de onderwijsbehoefte van een leerling(en), dan bekijken we eerst welke van deze noden **ondervangen** kunnen worden: schoolintern, door de scholengroep, door de pedagogische begeleidingsdienst, of door eventuele andere partners.
 - 3. VRAAGVERHELDERING**
Als er **nóg ondersteuningsnoden** blijven bestaan in het inspelen op de onderwijsbehoeften van de leerling, kan er met hulp van het **CLB** bekeken worden óf en welke ondersteuning er ingeroepen kan worden. Het bestaan van een **verslag**, verleent toegang tot het inschakelen van leersteun.
 - 4. TRAJECT**
Wanneer de leerling een verslag leersteun (GC/ IAC / OV4) heeft, kan het schoolteam ondersteund worden door een **leersteuncentrum** bij de implementatie van specifieke maatregelen. Leersteun versterkt de schoolinterne werking zodat de school zelf meer kan opnemen in brede basiszorg en verhoogde zorg.
- ▶▶ Leersteun moet dus niet steeds opgestart worden als er een Verslag is. Het Verslag verleent toegang tot extra ondersteuning, indien deze nog te specifiek is voor het schoolteam én indien deze niet door een andere partner aangeboden wordt.
- ▶▶ Leersteun zet ook in op het handelingsbekwamer worden van de leerkracht en op het duurzaam verankeren van de aangeboden specifieke maatregelen. Daardoor wordt het schoolteam sterker en kan het de nodige steun steeds meer zelf bieden. Leersteun wordt dus regelmatig bekeken in functie van waar het schoolteam nu staat in brede basiszorg of in verhoogde zorg.

4. Organisatie van afstemming en overleg tussen de partners in het GO! continuüm naar inclusie

Het inclusieve onderwijs waar we als GO! van dromen is geen doel op zich, het is een middel om te komen tot een inclusieve samenleving. Met een inclusieve maatschappij bedoelen we een samenleving waarin iedereen evenwaardig kan en mag deelnemen, ongeacht zijn achtergrond of beperking. Inclusief onderwijs is geen randgegeven voor een beperkte groep leerlingen. Het is een richtinggevend principe om over de kwaliteit van ons onderwijs na te denken en om een kwalitatieve onderwijsloopbaan voor elke leerling te realiseren. Het realiseren van inclusief onderwijs, van samen leren en samen leven, vereist samenwerken. Er is dan ook heel wat overleg en afstemming nodig tussen de verschillende partners die samen leerlingen begeleiden: de school met alle leerkrachten, het zorgteam en ander personeel, het CLB, de pedagogische begeleidingsdienst, de leerondersteuners en eventuele andere externe ondersteuners.

Vanuit PBD-GO! reiken we hierbij een voorstel aan voor een tijdslijn en soorten overlegmomenten die een GO! specifieke invulling geven aan de decretale verwachtingen ter zake geformuleerd in de decreten [Leerlingenbegeleiding](#) en [Leersteun](#). Uiteraard kunnen deze momenten van afstemming en overleg afhankelijk van de (regionale) context en samenwerkingsverbanden ook een andere benaming krijgen en/of inschuiven in reeds bestaande overlegstructuren. Buiten kijf staat echter dat tussen de partners binnen het GO! continuüm naar inclusie overleg en afstemming nodig zijn en dat deze als motor van interne kwaliteitszorg voor alle betrokkenen bij leerlingenbegeleiding fungeren. Met deze leidraad beogen we de verwachtingen ten aanzien van de verschillende partners te verhelderen, de agenda's te stroomlijnen, alsook het overleg tussen de betrokkenen te faciliteren.

1.1 Overleg en afstemming

Geënt op de GO! visie op inclusie, kwaliteitsvol onderwijs en leerlingenbegeleiding, en de organisatiestructuur van het net werken we in deze handreiking het noodzakelijke overleg uit om 'samen leerlingen te begeleiden' volgens drie dimensies waarbij verschillende overlegmomenten nodig op verschillende niveaus (school/scholengroep) met verschillende betrokkenen (LSC/CLB/PBD/of andere partners).

Het decretaal gevraagde structureel overleg om de werkingen op elkaar af te stemmen, heeft hierbij een plek. Alsook de decretaal vereiste leersteunraad.

Bij de leersteunraad heeft het leersteuncentrum de regie en bij het structureel overleg houdt de school/scholengemeenschap/scholengroep de regie. Binnen het GO! splitsen we het vereiste structureel overleg op in twee niveaus, zijnde het niveau van de scholengroep/scholengemeenschap (meso) en het niveau van de school (micro).

De combinatie van beide overlegmomenten is een insteek voor een school om samenwerkingsafspraken met het CLB en LSC op te maken, in functie van nodige schoolteamtrajecten in het volgende schooljaar. Een school geeft ten laatste in oktober in de samenwerkingsafspraken weer wie welke trajecten in de verschillende zorgfasen kan opnemen (micro-overleg). De school verwijst hierbij naar de schoolteamtrajecten die in de begeleidingsovereenkomst met PBD-GO! werden afgesproken (macro-overleg).

De verschillende betrokkenen kunnen de combinatie van deze overlegmomenten ook aangrijpen om de eigen werking beter te richten op de noden van de scholen (eigen kwaliteitszorg).

Schematisch overzicht overleg, partners, regie en timing

	Regie	Timing	School of afvaardiging	SGR	CLB	PBD	LSC	Externe partner	BuO
Leersteunraad LSC	LSC	Sept-okt	X Afvaardiging	O	O	O	X	O	O
Micro-overleg (data per school)	School	Okt	X	O	X	-	X	-	-
Macro-overleg (data per SGR/SGE)	SGR	Mrt-april (vóór mei ifv bo's)	X Afvaardiging	X	X	X	X	-	X

x = aanwezigheid nodig

o = niet noodzakelijk aanwezig

- = niet aanwezig

1.1.1 Leersteunraad

= opvolging beleid Leersteuncentrum LSC

Regie: leersteuncentrum

- Doel = communicatie over algemeen, financieel, infrastructureel- en personeelsbeleid van het LSC en advies over:
 - Procedure van toekenning van leersteun
 - Procedure van aanvraag leersteun
 - Wijze waarop leersteun vorm kan krijgen (conform de gedragen visie)
- Deelnemers = LSC en alle scholen voor gewoon onderwijs die van het LSC leersteunontvangen

1.1.2 MICRO-overleg Samen leerlingen Begeleiden

= data-overleg per school

Regie: school

- Doel = gezamenlijke beeldvorming en bespreking van de opgemerkte noden brede basiszorg en verhoogde zorg van de school, met het oog op het overzicht van de professionaliseringsnoden van de school. Hierbij is een insteek van de verschillende partners op de school noodzakelijk (school zelf, CLB, LSC,...)
- **“foto SCHOOL”**: wat doet/kan de school nu **zelf** in brede basiszorg (voor alle/groepen van leerlingen), in verhoogde zorg (voor individuele leerlingen)?

- **“foto CLB”**: werking op de school met o.a. soorten en aantal GC verslagen, IAC verslagen, OV4 verslagen + evolutie
- **“foto LSC”**: werking op de school met o.a. analyse van leersteuntrajecten per school met succesfactoren, struikelblokken en analyse van niet opgestarte leersteuntrajecten + bespreken van evt. op te heffen/te wijzigen verslagen
- **Resultaat = samenwerkingsafspraken van de school met CLB en LSC**. Men bouwt hierbij verder op de afspraken die reeds gemaakt werden voor professionalisering door andere partners (door school zelf / door SGR / door PBD-GO! middels de begeleidingsovereenkomst / andere partners)

1.1.3 MACRO-overleg Samen Leerlingen Begeleiden = data-overleg per scholengroep

Regie: scholengroep(en)

- Doel = zicht krijgen op de nodige ondersteuning in functie van leerlingenbegeleiding voor een groep scholen in de verschillende fasen van het zorgcontinuüm + afspraken over welke partner wat daarin kan opnemen.
- Nodig:
 - Samenvattende analyse van alle scholen met behulp van bijvoorbeeld een overzicht of jaarverslag van het CLB én van LSC
 - Samenvattende analyse met sterktes en groeikansen in de brede basiszorg /verhoogde zorg door de SGR (per onderwijsniveau)
 - Samenvattende analyse van nodige schoolteamtrajecten voor een groep scholen
- Vanuit PBD-GO! zal de SPOC hierbij aansluiten.
- Wanneer een leersteuncentrum samenwerkt met meerdere scholengroepen is het belangrijk om het macro-overleg op niveau van de scholengroep te voeren alsook een macro-overleg met alle betrokken scholengroepen samen.
- Via een jaarverslag kan een LSC en CLB actief communiceren over het beleid en op die manier een bijdrage leveren tot een analyse (per SGR/SGE). Deze jaarverslagen worden dus best vóór een macro-overleg opgemaakt (en verdeeld).
- **Resultaat = ‘scholengroepfoto’ als basis voor de begeleidingsovereenkomst tussen de SGR en PBD-GO!** (inclusief afspraken welke andere partners bepaalde professionalisering in brede en verhoogde zorg opnemen)

1.2 Samen Leerlingen Begeleiden: tijdlijn en partners

1.2.1 De regierol

De rol houdt onder meer in dat deze partner:

- Vóór het overleg: afspraken maakt met de betrokkenen (incl. planning) en het overleg voorbereidt
- Tijdens het overleg: het overleg leidt
- Na het overleg: de nazorg verzorgt

1.2.2 Scholengroep(en)

Het kan zeer zinvol zijn om naast de beleidsverantwoordelijken (AD, CODI, DICO) ook betrokken pedagogisch medewerkers van de scholengroep, c.q. het expertisecentrum, de cel professionalisering... bij micro- en/of macro-overleg aan te laten sluiten.

1.2.3 Timing

Slechts twee momenten zijn bepalend waarop de timing gericht moet zijn:

- Het opmaken van de begeleidingsovereenkomst SGR – PBD-GO! (mei-juni)
- Finaliseren samenwerkingsafspraken school – CLB/LSC (ten laatste oktober)

Verder is de voorgestelde timing richtinggevend. Hieronder vind je een voorbeeld van een mogelijke tijdslijn.

mrt - apr	<ul style="list-style-type: none">• Macro-overleg SGR (eventueel per SGE)• Afstemming nodige schooltrajecten in brede, verhoogde zorg
mei - jun	<ul style="list-style-type: none">• Begeleidingsovereenkomsten
jun - sep	<ul style="list-style-type: none">• Voorbereiding micro-overleg =<ul style="list-style-type: none">• SCHOOL: zelfevaluatie werking brede basiszorg en verhoogde zorg• CLB en LSC: zelfevaluatie werking voorbij schooljaar - schoolfoto per school• SCHOOL met CLB en LSC: praktische afspraken luik twee in samenwerkingsafspraken '24-'25
sep - okt	<ul style="list-style-type: none">• Leersteunraad
okt	<ul style="list-style-type: none">• Micro-overleg per school• Finaliseren samenwerkingsafspraken: afstemming nodige trajecten CLB en LSC op de school, met daarin verwijzing naar begeleidingsovereenkomst PBD-GO! en andere professionaliseringstrajecten op de school
nov - mrt	<ul style="list-style-type: none">• SGR: voorbereiding macro-overleg (analyse schoolfoto's micro overleg)• CLB en LSC: samenvattende analyse maken - jaarverslag '23-'24• SGR: samenvattende analyse nodige schooltrajecten

In deze indicatieve tijdslijn kan ook tussentijds overleg ingepland worden met de verschillende partners om tijdig bij te kunnen sturen. Zo is er **idealiter in de periode november - maart ook een tussentijds overleg** met partners. Agenda's kunnen bepalen wie er bij tussentijds overleg aanwezig zal zijn.

1.3 Decretale gronden voor overleg Samen Leerlingen Begeleiden: leersteunraad en structureel overleg

1.3.1 Structureel overleg

Volgens decreet Leersteun (2023) is een school verplicht om... (art. 111/153)

- structureel overleg te plegen met PBD en CLB/LSC: “Elke school organiseert op structurele basis overleg met haar centrum voor leerlingenbegeleiding en haar pedagogische begeleidingsdienst om gezamenlijk begeleidings- en professionaliseringsnoden te bepalen op vlak van het beleid op leerlingenbegeleiding. In overleg wordt bepaald wie welke rol opneemt om de school te versterken. De school kan hierbij andere partners zoals het leersteuncentrum betrekken.”

Volgens decreet Leersteun (2023) is het LSC verplicht om...
(Referentiekader R-L-S: S3, zie kwaliteitsbeeld)

- opgemerkte noden tijdens de schoolteamgerichte leersteun inzake brede basiszorg en verhoogde zorg, te signaleren via de school aan de PBD.

Volgens decreet Leerlingenbegeleiding is school verplicht om... (art 14 decreet leerlingenbegeleiding)

- samenwerkingsafspraken met het CLB te maken.

§ 1. Het centrum en de school maken afspraken over de schoolspecifieke samenwerking en leggen die vast. De school neemt daarvoor het initiatief. De Vlaamse Regering bepaalt welke samenwerkingsafspraken een school en een centrum minstens vastleggen.

Volgens decreet leerlingenbegeleiding is het CLB verplicht om...
(decreet leerlingenbegeleiding - kernactiviteit ‘signaalfunctie’ (art 2, 11°, a))

- indien het CLB noden vaststelt in de leerlingenpopulatie of een probleem of onregelmatigheid vaststelt in het beleid op leerlingenbegeleiding brengt het CLB de school hiervan op de hoogte;
- beeldvorming per school op te maken. Dit maakt deel uit van signaalfunctie van het CLB;
- via de consultatieve functie de scholen te ondersteunen in brede basiszorg en verhoogde zorg. Het is dus van groot belang dat zij op de hoogte zijn wie welke concrete ondersteuning in deze fasen opneemt in de verschillende scholen.

Referentiekader CLB-kwaliteit (RclbK) kwaliteitsverwachting: “Het CLB zet zijn kernactiviteit signaalfunctie in om de brede basiszorg van de school te versterken.”

Met volgend kwaliteitsbeeld: “Het CLB signaleert aan de school noden op basis van data of herhaalde individuele zorgvragen. Het heeft hierbij aandacht voor de knelpunten in het beleid van de leerlingenbegeleiding. Op die manier draagt het CLB bij tot het versterken van de brede basiszorg voor alle lerenden.”

1.3.2 Leersteunraad

Volgens decreet Leersteun is een LSC verplicht om... (art 23)

- een leersteunraad op te richten
- die ook de eigen werkingsprincipes vastlegt

Elke school voor gewoon onderwijs die bij het leersteuncentrum is aangesloten, is vertegenwoordigd in de leersteunraad. De leersteunraad kan andere partners betrekken bij zijn werkzaamheden. De leersteunraad volgt het beleid over leersteun van het leersteuncentrum op en heeft een adviserende bevoegdheid.

De leersteunraad geeft ten minste advies over:

- de procedure voor het toewijzen van leersteun aan de verschillende scholen voor gewoon onderwijs;
- een eventuele structurele samenwerking met andere leersteuncentra voor het bieden van leersteun voor type 4, type 6 of type 7;
- het principe om scholen te kunnen weigeren op basis van afstand, vermeld in artikel 22.

Een leersteuncentrum legt verantwoording af aan de leersteunraad over minstens de volgende elementen:

- de procedure voor het toewijzen van leersteun aan scholen;
- de eventuele structurele samenwerking met andere leersteuncentra voor het bieden van leersteun voor type 4, type 6 of type 7;
- in voorkomend geval, over de toepassing van het principe om scholen te weigeren op basis van afstand.

Art 5: “Leersteunraad is een raad met adviserende bevoegdheid minimaal bestaande uit een vertegenwoordiging van scholen die zijn aangesloten bij het leersteuncentrum.”

Art 12: “Advies over op welke wijze aanvragen tot leersteun worden gesteld, op welke wijze de aanvragen worden opgenomen, en op welke wijze leersteun kan worden geboden in de scholen voor gewoon onderwijs (beleid afstemmen in de leersteunraad).”

Volgens decreet Leersteun is een CLB verplicht om...

- jaarlijks in de leersteunraad van het leersteuncentrum (met uitzondering van een specifiek leersteuncentrum) in aanwezigheid van betrokken CLB's het overzicht van het aantal GC-verslagen, IAC-verslagen en OV4-verslagen in de scholen, die zijn aangesloten bij het leersteuncentrum kenbaar te maken en te bespreken.

5. GO! sjabloon samenwerkingsafspraken school-CLB-LSC

- [GO! sjabloon samenwerkingsafspraken school-CLB-LSC](#)
 - Bijlage: [Richtvragen beeldvorming](#)
 - Bijlage: [Schrijfwijzer voor CLB](#)
 - Bijlage: [Schrijfwijzer voor LSC](#)