

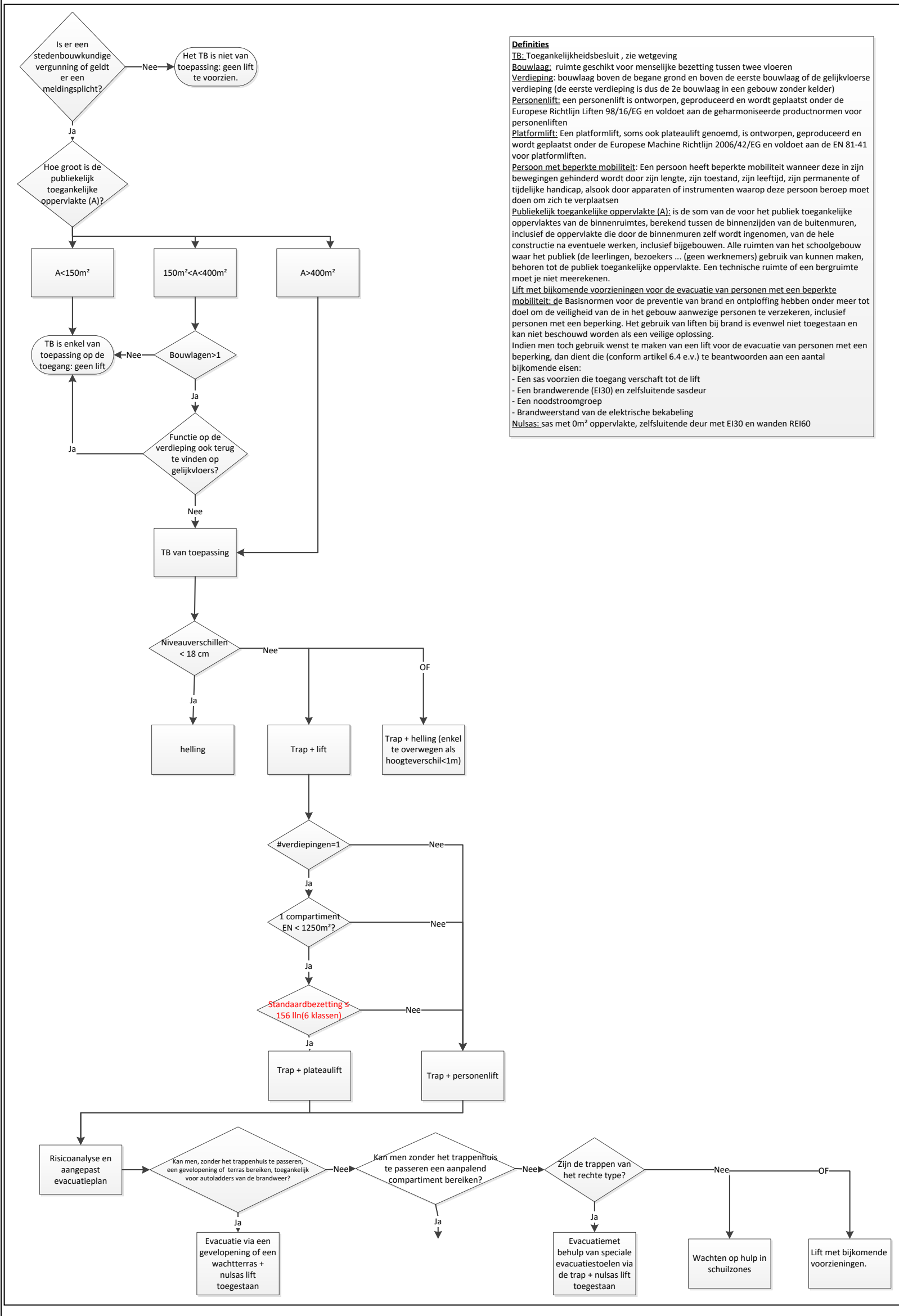
STANDPUNTENFICHE: LIFTEN EN EVACUATIE

Onderwerp :Liften en evacuatie
Auteur :Peter Buntinx
Versie :Definitieve versie
Datum :19 april 2017

Onderzoeksvraag+ scope:

Wanneer voorzien we een lift? Wanneer kan er gekozen worden voor een plateau lift? Wanneer moet deze geschikt zijn als evacuatiemiddel voor personen met een verminderde mobiliteit?

Antwoord:



Definities
 TB: Toegankelijkheidsbesluit, zie wetgeving
 Bouwlaag: ruimte geschikt voor menselijke bezetting tussen twee vloeren
 Verdieping: bouwlaag boven de begane grond en boven de eerste bouwlaag of de gelijkvloerse verdieping (de eerste verdieping is dus de 2e bouwlaag in een gebouw zonder kelder)
 Personenlift: een personenlift is ontworpen, geproduceerd en wordt geplaatst onder de Europese Richtlijn Liften 98/16/EG en voldoet aan de geharmoniseerde productnormen voor personenliften
 Platformlift: Een platformlift, soms ook plateau lift genoemd, is ontworpen, geproduceerd en wordt geplaatst onder de Europese Machine Richtlijn 2006/42/EG en voldoet aan de EN 81-41 voor platformliften.
 Persoon met beperkte mobiliteit: Een persoon heeft beperkte mobiliteit wanneer deze in zijn bewegingen gehinderd wordt door zijn lengte, zijn toestand, zijn leeftijd, zijn permanente of tijdelijke handicap, alsook door apparaten of instrumenten waarop deze persoon beroep moet doen om zich te verplaatsen
 Publiekelijk toegankelijke oppervlakte (A): is de som van de voor het publiek toegankelijke oppervlaktes van de binnenruimtes, berekend tussen de binnenzijden van de buitenmuren, inclusief de oppervlakte die door de binnenmuren zelf wordt ingenomen, van de hele constructie na eventuele werken, inclusief bijgebouwen. Alle ruimten van het schoolgebouw waar het publiek (de leerlingen, bezoekers ... (geen werknemers) gebruik van kunnen maken, behoren tot de publiek toegankelijke oppervlakte. Een technische ruimte of een bergruimte moet je niet meerekenen.
 Lift met bijkomende voorzieningen voor de evacuatie van personen met een beperkte mobiliteit: de Basisnormen voor de preventie van brand en ontploffing hebben onder meer tot doel om de veiligheid van de in het gebouw aanwezige personen te verzekeren, inclusief personen met een beperking. Het gebruik van liften bij brand is evenwel niet toegestaan en kan niet beschouwd worden als een veilige oplossing.
 Indien men toch gebruik wenst te maken van een lift voor de evacuatie van personen met een beperking, dan dient die (conform artikel 6.4 e.v.) te beantwoorden aan een aantal bijkomende eisen:
 - Een sas voorzien die toegang verschaft tot de lift
 - Een brandwerende (E130) en zelfsluitende sasdeur
 - Een noodstroombegroep
 - Brandweerstand van de elektrische bekabeling
 Nulsas: sas met 0m² oppervlakte, zelfsluitende deur met E130 en wanden REI60

STANDPUNTENFICHE: LIFTEN EN EVACUATIE

Van toepassing zijnde wetgeving:

Toegankelijkheidsbesluit (Besluit van de Vlaamse Regering tot vaststelling van een gewestelijke stedenbouwkundige verordening betreffende toegankelijkheid van 5 juni 2009)

Brandnormen (12 juli 2012 (publicatie BS op 21 september 2012); Koninklijkbesluit tot wijziging van het koninklijk besluit van 7 juli 1994 tot vaststelling van de basisnormen voor de preventie van brand en ontploffing waaraan de nieuwe gebouwen moeten voldoen)

Nota WTCB (Brandveiligheid voor personen met een beperking Suggestie HR/1343/10/03 - Liftten - Interpretatie van het punt 6.4 van de bijlagen 2, 3 & 4 van het Koninklijk Besluit van 7 juli 1994 tot vaststelling van de basisnormen voor de preventie van brand en ontploffing waaraan de nieuwe gebouwen moeten voldoen)