

Procedure 11

Werken op hoogte

Inhoudsopgave

1. Definitie	3
2. Doel	3
3. Wetgeving	3
4. Verantwoordelijkheden en bevoegdheden	4
5. Toepassingsgebied	4
6. Middelen	4
7. Referenties	4
8. Werkwijze	4
8.1. Risicoanalyse	4
8.1.1. Het risico uitschakelen	4
8.1.2. Het gebruik van gepaste arbeidsmiddelen	5
8.1.3. Het aanbrengen van collectieve bescherming	5
8.1.4. Organisatorische maatregelen	5
8.1.5. Gebruik van persoonlijke beschermingsmiddelen	5
8.1.6. Eerste hulp bij ongevallen	5
8.2. Uitvoeren van de preventiemaatregelen	6
8.3. Uitvoering van de eigenlijke werken op hoogte	6
9. Bijlagen	8
9.1. Stappenplan	8
9.2. Risicoanalyse	9
9.3. Schema 1: Beoordeling keuze arbeidsmiddel	10
9.4. Schema 2: Beoordeling werkplek ladder	11
9.5. Last minute risicoanalyse (LMRA)	12
9.6. Overzichtstabel	16

1. Definitie

Werkzaamheden die op hoogte uitgevoerd worden en waarbij een risico voor vallen vanop hoogte (of in de diepte) bestaat. Werkzaamheden op een hoogte van meer dan 2 meter worden aanzien als “werken op hoogte”.

2. Doel

Deze procedure geeft de verantwoordelijke voor de werkzaamheden op hoogte een leidraad om deze werken veilig te organiseren en te laten verlopen zodat het risico op vallen vanop een hoogte wordt voorkomen.

3. Wetgeving

- ARAB – art. 433bis – 468
- Wet van 4 augustus 1996 betreffende het welzijn van de werknemers bij de uitvoering van hun werk en zijn uitvoeringsbesluiten
- Koninklijk besluit van 25 januari 2001 betreffende de tijdelijke of mobiele bouwplaatsen (B.S. 7.02.2001) en wijzingen
- Codex, boek IV, titel 5: Arbeidsmiddelen voor tijdelijke werkzaamheden op hoogte
- Codex, boek IX: Collectieve bescherming en individuele uitrusting

Enkele toepasselijke normen:

- NBN EN 131 – Ladders
- NBN EN 1004 en 1298 – Rolsteigers
- NBN EN 12810 en 12811 – Gevelsteigers
- VGS¹-gecertificeerde producten

Normen voor beschermingsmiddelen tegen vallen:

- NBN B 03-004 – Borstwering van gebouwen
- NBN EN 341 – Afdalingsmateriaal
- NBN EN 353 – Meelopende valbeveiliging met starre/flexibele ankerlijn
- NBN EN 354 – Veiligheidslijn
- NBN EN 355 – Schokdempers
- NBN EN 358 – Riemen voor werkplekbepaling en -behoud
- NBN EN 360 – Valbeveiligers met automatische lijnspanners
- NBN EN 361 – Harnasgordels
- NBN EN 362 – Koppelingen
- NBN EN 795 – Verankeringsvoorzieningen
- NBN EN 813 – Zitgordels
- NBN – EN 1263 – Veiligheidsnetten
- NBN – EN 13374 – Tijdelijke randbeschermingssystemen
- NBN – EN 1496 – Hijsmiddelen voor reddingsdoeleinden

¹VGS (Veiligheidsgarantie/Garantie de Sécurité): is een conformiteitsmerkteken (van een bepaalde aangemelde instantie) dat de veiligheid van goederen en producten bevestigt. Noot: het VGS label wordt niet meer toegepast vanaf 01/01/2019.

4. Verantwoordelijkheden en bevoegdheden

De werkgever treft de nodige materiële en organisatorische maatregelen opdat de arbeidsmiddelen voor tijdelijke werkzaamheden op hoogte die ter beschikking van de werknemers worden gesteld, geschikt zijn voor het uit te voeren werk zodat het welzijn van de werknemers bij het gebruik van deze middelen wordt verzekerd.

De werkgever voert voorafgaand aan de werken op hoogte, een risicoanalyse uit om de beste maatregelen te bepalen. Deze risicoanalyse wordt voorgelegd aan de preventieadviseur.

5. Toepassingsgebied

Deze procedure is van toepassing op alle interne en externe werknemers en de gelijkgestelde werknemers, o.a. leerlingen die een vorm van arbeid uitoefenen (afdelingen bouw, elektriciteit, centrale verwarming,...).

6. Middelen

- Stappenplan, bijlage 9.1
- Risicoanalyse, bijlage 9.2
- Schema 1: Beoordeling keuze arbeidsmiddel, bijlage 9.3
- Schema 2: Beoordeling werkplek ladder, bijlage 9.4
- Laste minute risicoanalyse (LMRA), bijlage 9.5
- Overzichtstabel, bijlage 9.6
- Opleiding bevoegd persoon, gebruik stelling, werken op hoogte (preventieregister - rubriek A10)
- Veiligheidsinstructiekaarten: (preventieregister - rubriek A12)
- Controlelijsten ladder, stelling en hoogtewerker (preventieregister - rubriek B6)

7. Referenties

- <https://pro.g-o.be/gezondheid-en-preventie>
- <http://www.sentral.be>

8. Werkwijze

8.1. Risicoanalyse

Alvorens de werkzaamheden op hoogte te starten, is het belangrijk om na te gaan of deze werken veilig kunnen worden uitgevoerd. Als het valgevaar niet kan worden weggewerkt, moet een geschikt arbeidsmiddel worden gekozen. Bovendien moet ook worden nagegaan welke de specifieke gevaren en risico's zijn, verbonden aan de werkzaamheden, wie de werkzaamheden zal uitvoeren, in welke omstandigheden,...

Hiervoor dient er een risicoanalyse te gebeuren, op basis van deze analyse kunnen de nodige preventiemaatregelen worden bepaald (zie 8.2).

Om veilig te werken op hoogte bestaat de volgende preventiehiërarchie:

8.1.1. Het risico uitschakelen

Er moet worden nagegaan of de werkzaamheden op het grondniveau kunnen worden uitgevoerd zodat werken op hoogte niet (meer) nodig is (bv. de bediening van een machine op de gelijkvloerse verdieping plaatsen). Blijkt uit de risicoanalyse dat het valrisico niet of onvoldoende kan worden weggewerkt, moet er gezocht worden naar een geschikt arbeidsmiddel om de werken veilig uit te voeren.

8.1.2. Het gebruik van gepaste arbeidsmiddelen

Via schema 1 'Beoordeling keuze arbeidsmiddel' (bijlage 9.3) kunt u tijdens de werkvoorbereiding eenvoudig bepalen of de ladder als arbeidsmiddel in aanmerking komt. Uitgangspunt voor het werken op hoogte is, dat het gebruik van ladders zoveel mogelijk moet worden beperkt. Alleen als het gebruik van andere arbeidsmiddelen niet haalbaar is, mag een ladder als arbeidsmiddel worden ingezet. Daarna kunt u via schema 2 'Beoordeling werkplek ladder' (bijlage 9.4) bepalen of de ladder op de betreffende werkplek veilig te gebruiken is.

Mogelijke beperkingen om niet te kiezen voor een ander arbeidsmiddel dan een ladder, kunnen zijn:

1. Operationele beperkingen: de bereikbaarheid van de werkplek, de opstel mogelijkheden van het arbeidsmiddel, ...
2. Veiligheidstechnische beperkingen: uitvoering van risicovolle werkzaamheden, de krachttuitoefening, de noodzakelijke reikwijdte,...
3. Economische beperkingen: bereikbaarheid van het project, vervoerskosten, opstelkosten.

Indien een ladder niet in aanmerking komt moet er gekozen worden voor een ander arbeidsmiddel (zie risicoanalyse).

8.1.3. Het aanbrengen van collectieve bescherming

Bij het uitvoeren van werken op hoogte kan een val wel worden beperkt, maar nooit worden uitgesloten. Wanneer het werken op hoogte dus niet vermeden kan worden, is het van groot belang om de eventuele valhoogte op alle mogelijke manieren te verminderen. Er moet een randbeveiliging worden voorzien wanneer er een risico bestaat op val van meer dan 2 meter hoogte.

1. Val van materiaal te voorkomen: werkplatforms die voldoende breed zijn, stevige leuningen, stootplint,...).
2. Val van personen kunnen opvangen: bv: opvangvloeren en luifels opgebouwd uit harde materialen (bv: hout), elastische netten, leuningen...

8.1.4. Organisatorische maatregelen

Hieronder worden verstaan de procedures, eventuele opleidingen (zie preventieregister A10), de afspraken i.v.m. de weersomstandigheden, welke eisen de regelgeving stelt bij de keuze van een geschikt arbeidsmiddel (conformiteit), werkvergunning (zie preventieregister D4),...

8.1.5. Gebruik van persoonlijke beschermingsmiddelen

Gebruik van PBM's wordt vaak gecombineerd met collectieve bescherming (zie opmerking). Bij werken van korte duur, kan individuele valbescherming worden gebruikt.

Opmerking: een val voorkomen ≠ een val opvangen

Een heupgordel dient om te voorkomen dat een persoon valt en is niet geschikt om een vallende persoon op te vangen. De impact van een val zou zich concentreren op de plaats van de gordel, met een verhoogd risico op rugletsels of inwendige verwondingen. Daarom zijn heupgordels niet toegelaten als valbescherming als het risico bestaat dat een persoon een val maakt van meer dan 1 meter.

Bij een valharnas daarentegen wordt de impact van de val over een groter oppervlak van het lichaam verdeeld en naar minder vitale delen afgeleid (belangrijk dat het harnas correct wordt gedragen en riemen voldoende worden aangespannen = opleiding).

8.1.6. Eerste hulp bij ongevallen

Bij val van hoogte zijn de risico's op ernstige verwondingen groot. Een specifieke EHBO-opleiding voor werknemers die regelmatig werken op hoogte uitvoeren, is aangewezen.

Algemene richtlijnen in geval van EHBO, de werknemers moeten voor de start van de werken hierover worden geïnformeerd (opnemen in de werkvergunning):

- Bij ongevallen tijdens het werken op hoogte, de hulpdiensten zo snel mogelijk verwittigen (locatie, ernst van de verwondingen,...);
- Indien het slachtoffer niet meer kan bewegen, buiten bewustzijn is of er is een vermoeden van wervelfracturen, het slachtoffer niet verplaatsen tot de hulpdiensten ter plaatse zijn. Het slachtoffer moet in dezelfde positie blijven terwijl de vitale functies (bewustzijn, ademhaling, bloedsomloop) worden gecontroleerd.
- Voor aanleggen van nekkragen, omdraaien/transporteren van slachtoffers is een specifieke opleiding noodzakelijk.
- Enkel met het oog op een levensnoodzakelijke cardiovasculaire reanimatie (geen ademhaling en bewusteloos), of wanneer het slachtoffer niet veilig is (bv nog materialen van op hoogte op het slachtoffer zouden kunnen terecht komen, of nog wanneer slachtoffer (bloed) braakt met verstikking tot gevolg, mag het slachtoffer verplaatst/gedraaid worden.
- Hulpmiddelen voor het verplaatsen van slachtoffers (een wervelplank, draagberrie en spalken) kunnen interessant zijn voor het transporteren van slachtoffers met heupfracturen, voetfracturen,... indien de hulpdiensten moeilijk of vertraagd ter plaatse geraken.

Als regelmatig werken op hoogte nodig is, is een beheerssysteem nodig voor het beheer van het risico op vallen. Dat bestaat uit een combinatie van aandacht bij ontwerp, technische voorzieningen, goede voorbereiding en organisatie van werkzaamheden, opleiding en correct gebruik van PBM's.

8.2. Uitvoeren van de preventiemaatregelen

Afhankelijk van de risico's zullen preventiemaatregelen (zie risicoanalyse - RA) worden voorgesteld.

Blijkt uit de risicoanalyse dat er een gering valgevaar bestaat (<2m), moeten toch de nodige preventiemaatregelen worden getroffen om ook deze werken veilig uit te voeren, bijvoorbeeld: conformiteit ladder (VGS),...

Voor tijdelijke werkzaamheden op hoogte moet het gebruik van ladders en trapladders beperkt worden tot die gevallen waarin het gebruik van andere middelen (bv. een stelling) niet verantwoord is, omwille van:

- het geringe risico;
- de korte duur van de werkzaamheden (15 à 30 min.);
- bepaalde kenmerken van de arbeidsplaats die niet kunnen veranderd worden (bv. plaatsgebrek).

Voor tijdelijke werkzaamheden op hoogte is het gebruik van toegangs- en positioneringstechnieken met touwen in principe verboden, behalve in de volgende gevallen (en mits inachtnaam van een aantal voorwaarden m.b.t. valbescherming, opleiding en materiaal):

- als de risicobeoordeling aantoont dat de toegang tot de werkpost onmogelijk of risicovoller wordt bij gebruik van een veiliger arbeidsmiddel en een wijziging van de arbeidsplaats niet mogelijk is;
- Als de risico's verbonden aan het opstellen van veiliger middelen groter zijn dan de risico's verbonden aan de uitvoering van het werk.

8.3. Uitvoering van de eigenlijke werken op hoogte

Voor de uitvoering van werkzaamheden op hoogte dient er steeds een werkvergunning opgemaakt te worden.

De werkzaamheden dienen steeds onder toezicht te staan van een bevoegd persoon (met de vereiste kennis) die waakt over de veiligheid bij de uitvoering van alle werkzaamheden.

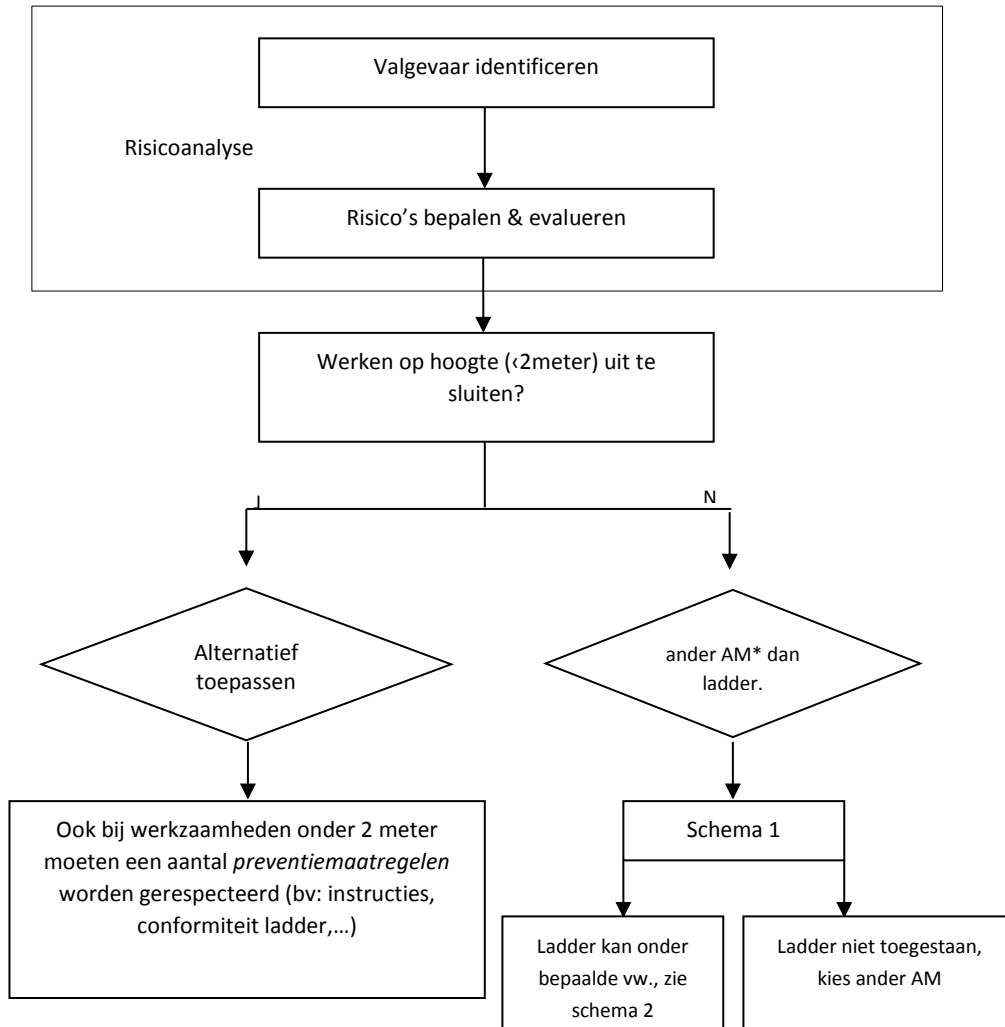
Er moet over gewaakt worden dat werknemers die zich begeven op plaatsen die nog niet voorzien zijn van een collectieve randbeveiliging of op plaatsen waar deze randbeveiliging omwille van de uitvoering van de werken tijdelijk weggenomen is, over individuele bescherming beschikken.

Er moet over gewaakt worden dat er door middel van een degelijke signalisatie of afbakening vermeden wordt dat er werknemers in de gevarezone komen en blootgesteld worden aan vallende voorwerpen.

De werkzaamheden moeten zo georganiseerd worden dat er geen werken gelijktijdig boven of onder elkaar worden uitgevoerd.

9. Bijlagen

9.1. Stappenplan



* AM: arbeidsiddel

9.2. Risicoanalyse

1. Hoe is de werkplek (schuin dak)?
2. Bron van gevaar (12 meter hoogteverschil)?
3. Werkzaamheden van de uitvoerder (bv: bladeren bijeenvegen, op de grond werpen, op het dak klimmen,...)
4. Wie is de uitvoerder (ervaring, hoogtevrees, epilepsie,...)?Evaluatie van het valrisico

Duurtijd = TBT = duur x frequentie x personen

Laag risico = < 10 u/jaar

Midden risico = 10 tot 99 u/jaar

Hoog risico = > 100 u/jaar

Risicofactoren

- afstand tot rand < 2m

- oppervlak is: hellend, glad, ijzel

- werk is: trekken, duwen, reiken, krachtinspanning, duisternis, zwakke verlichting, andere omgevingsfactoren

- specifiek gevaarlijk werk: toren, masten, stellingbouw, elektriciteit,...

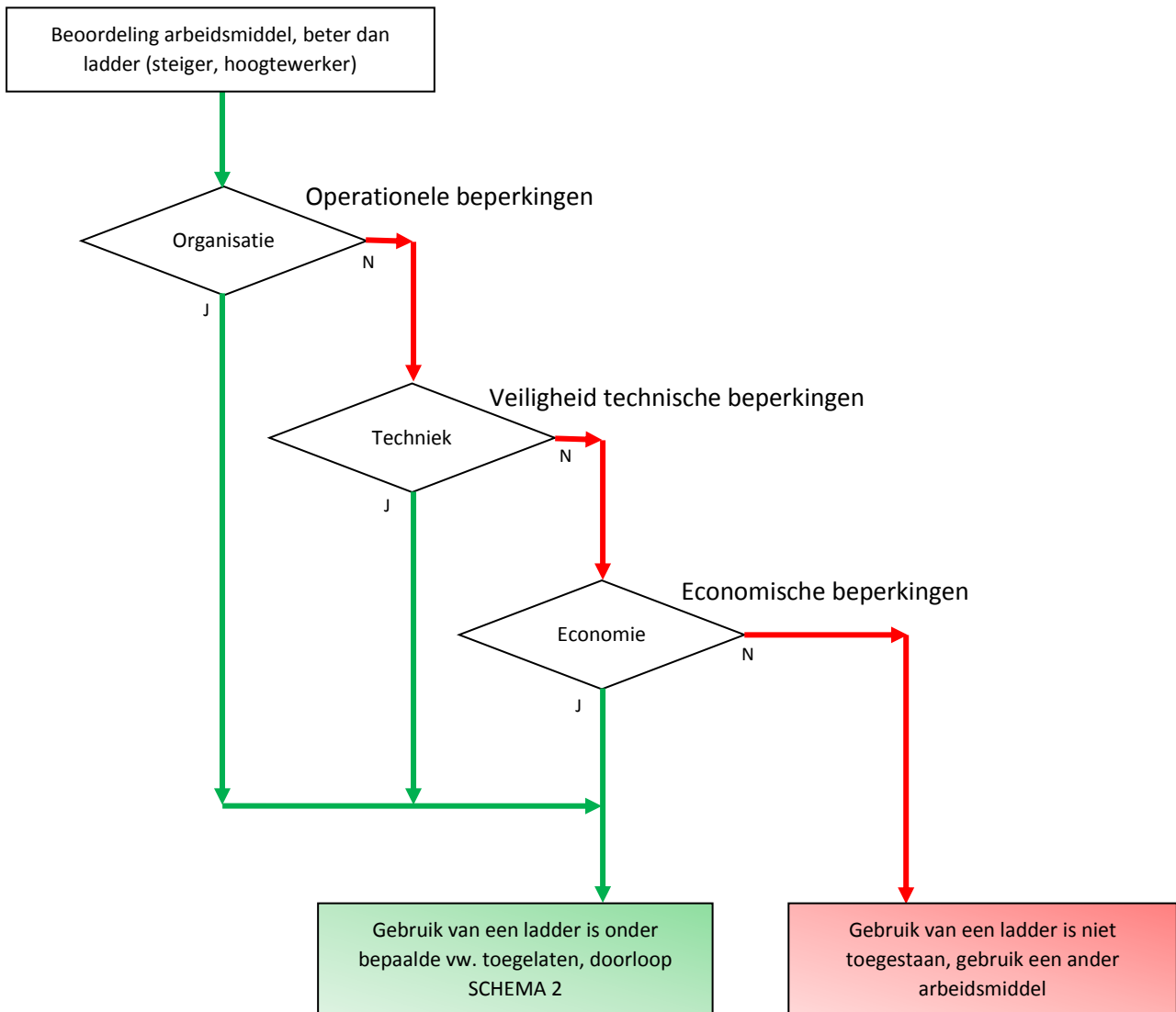
- beperkte fysieke geschiktheid en niet opgeleid

Laag risico = 0 factoren

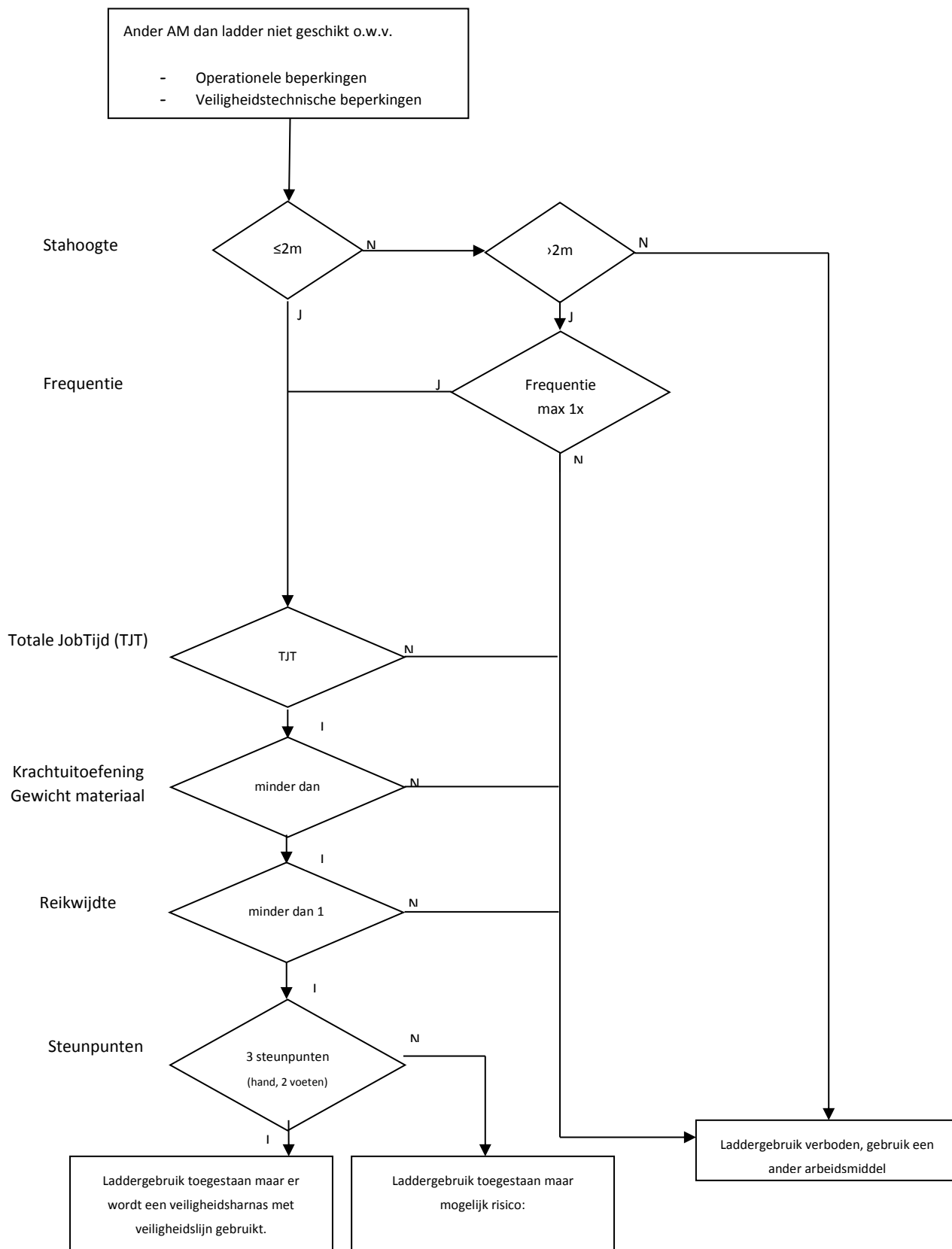
Midden risico = 1 risicofactor

Hoog risico = 2 of meer risicofactoren

9.3. Schema 1: Beoordeling keuze arbeidsmiddel



9.4. Schema 2: Beoordeling werkplek ladder



9.5. Last minute risicoanalyse (LMRA)

Risico's en hinder	Ja	Nee	NVT	Risicoreductie - Te nemen maatregelen
Algemeen				
Alles werd gedaan om de werken te kunnen uitvoeren van op het grondniveau.				Risico werken op hoogte uitschakelen door na te gaan of de werken kunnen uitgevoerd worden vanaf het grondniveau. Indien onmogelijk en werken gebeuren op een hoogte boven de 2 meter: preventieadviseur vragen om RA uit te voeren.
De betrokkene werd medisch onderzocht voor werken op hoogte door de preventieadviseur arbeidarts.				Medisch onderzoek aanvragen bij de preventieadviseur arbeidarts (o.a. epilepsie).
De betrokkene werd opgeleid voor werken op hoogte.				Zie preventieregister rubriek A.10
Onbevoegde personen worden geweerd van de werkplek door het aanbrengen van de nodige signalisatie.				Signalisatie aanbrengen
De werken worden door minstens twee personen uitgevoerd.				Geen afgezonderde werknemers toegelaten: verplicht minstens 2 ^{de} persoon aanwezig, die in contact staan met elkaar en, indien nodig, alarm kan slaan.
Het veilig gebruik wordt door de HL/bevoegd persoon tijdens de werken gecontroleerd.				Controle uitvoeren.
Evacuatie is mogelijk of wordt niet belemmerd.				Voor de aanvang van de werken zorgen voor een veilige evacuatieweg/-zone.
De werkplek en de toegang tot zijn aangeduid en afgeschermd. De doorgang is mogelijk en zonder gevaar.				
De arbeidsmiddelen zijn aangepast aan de aard van de te verrichten werkzaamheden en aan de voorzienbare belastingen.				Te beoordelen – zie Schema 1: Beoordeling keuze arbeidsmiddel
Er zijn beveiligingsmiddelen om vallen te voorkomen.				Zie PBM en CBM
De weersomstandigheden leveren geen gevaar op.				Geen werken bij windkracht >6 beaufort (50km/h), sneeuw, ijsel, stortregen, onweer (bliksem).
De draagkracht van de platte daken wordt gerespecteerd.				Draagkracht respecteren en loopplanken aanbrengen.
Vloer- en wandopeningen worden afgezet en gemarkeerd.				
Materiaal, lasten en gereedschap worden naar boven gehesen.				Werknemers mogen geen lasten meenemen naar boven, wel takelen of hijsen.
Ladders				
Het gebruik van ladders, trapladders en platformladders wordt beperkt.				Beoordelen volgens schema 2: Beoordeling werkplek ladder. Uitsluitend te gebruiken indien er geen andere oplossing mogelijk is. Ladders dienen om een hoogteverschil te overwinnen.
Ladders worden 2x/jaar gecontroleerd door een bevoegd persoon en is goedgekeurd voor gebruik.				Zie preventieregister B6
De VIK voor het gebruik van ladders is beschikbaar op de werkplaats en is goed gekend door de werknemer.				
Ladders worden op een veilige manier gebruikt.				Opleiding gebruik van ladders voorzien. Zie preventieregister A10.
Steigers				
Er is een bevoegd persoon voor de steiger aangeduid.				Alle steigers inclusief mobiele steigers Er wordt een bevoegd persoon aangeduid die door opleiding (zie preventieregister A.10) de volgende taken beheerst: - Waken over de toepassing van de maatregelen ter preventie van de risico's dat personen of zaken vallen; - Waken over de toepassing van de veiligheidsmaatregelen bij veranderende weersomstandigheden; - Waken over de naleving van de voorwaarden inzake toelaatbare belasting; - Controle van de steiger; - Controle opleiding werknemers m.b.t. gebruik, montage, demontage en ombouw van de steiger.

De steigers worden 2x/jaar gecontroleerd door een bevoegd persoon en is goedgekeurd voor gebruik.			Zie preventieregister B6
De nederlandstalige gebruikshandleiding van de fabrikant an de steiger is beschikbaar op de werkvloer.			Opvragen bij de fabrikant/leverancier. Levering voorzien in aankoopprocedure.
De stelling is stabiel opgesteld. (vlakke ondervloer, stabiele werkvloer – bodem)			
De VIK voor steigers is beschikbaar op de werkvloer.			
De steiger wordt op een veilige manier gebruikt.			
Omgevingsfactoren (afbakening, signalisaties)			
Hoogtewerker			Schaarliften, verreiker op verrijdbaar onderstel of vrachtwagen, heftoestel met personenkooi
De werknemers zijn opgeleid inzake het gebruik van een hoogtewerker.			Opleiding te voorzien (zie preventieregister A10)
De nederlandstalige gebruikshandleiding, opgesteld door de fabrikant, is beschikbaar op de werkplek.			Opvragen bij de fabrikant of verhuurder
De nederlandstalige veiligheidsinstructies zijn beschikbaar en leesbaar (duidelijk geafficheerd op de hoogtewerker).			
De bedienaar is medisch gekeurd voor een veiligheidsfunctie.			Contact opnemen met de arbeidsgeneesheer.
De hoogtewerker is periodiek gekeurd door een EDTC.			Keuringsverslag moet beschikbaar zijn op de hoogtewerker. Eisen bij aankoop/huur.
Er wordt steeds een harnasgordel met veiligheidslijn gebruikt.			Harnasgordel zie PBM
Collectieve beschermingsmiddelen (CBM)			
Er wordt voorrang gegeven aan CBM boven PBM.			
De CBM wordt alleen onderbroken waar zich een toegang tot een trap of ladder bevindt.			
Vallen van het dak wordt voorkomen door het plaatsen van leuning.			Leuningen plaatsen met volgende eigenschappen: - Bovenkant leuning 100cm hoog; - Tussenleuning op 50cm hoogte; - Stootbord van 15 cm hoogte.
Vallen van het dak wordt voorkomen door het plaatsen van platform met vaste leuning of loopvlak met leuning (passerelle).			
Vallen door een dak wordt voorkomen door te voorzien in vangnetten.			Veiligheidsharnas met veiligheidslijn voorzien indien het gebruik van netten onmogelijk is.
Persoonlijke beschermingsmiddelen (PBM)			
De werknemers zijn opgeleid in het gebruik van PBM.			Opleiding voorzien (zie preventieregister A10) + praktische training
Alle PBM's worden gekeurd.			De WG neemt maatregelen om ervoor te zorgen dat de HL (of een andere WN die hiertoe van de WG een specifieke opdracht heeft gekregen en die over de nodige opleiding beschikt) bij elk gebruik nagaat of de PBM conform is met de bepalingen, hij zorgt er tevens voor dat de PBM na hun levensduur of bij het bereiken van de vervaldatum definitief verwijderd worden
De werknemers beschikken over de nodige PBM.			- Aangepaste en niet loshangende kledij - Helm - Veiligheidsschoeisel - Veiligheidsharnas (zie RA) - Bijkomend (zie RA)

Er worden uitsluitend veiligheidsharnassen gebruikt, noch zitgordels, noch veiligheidsgordels zijn toegelaten.			Veiligheidsharnas met veiligheidslijn gebruiken bij: - Een hoogwerker - Op een ladder boven de 2 meter wanneer men geen 3 steunpunten heeft (hand en 2 voeten) - Als zich openingen in de werkvloer of leuning bevinden. - Binnen 2 meter van een rand met valgevaar.
De veiligheidsharnassen worden periodiek gekeurd.			Alle valbeveiligingssystemen en hun onderdelen (harnassen, haken, touwen, valdempers, antivalapparaten,...) zijn onderworpen aan een keuring door een EDTC. De herkeuring moet gebeuren: - Voor permanent geïnstalleerde systemen: nadat het systeem een val van een persoon opgevangen heeft; - Voor niet permanente systemen: om de 12 maanden of nadat het systeem een val van een persoon heeft opgevangen. Veiligheidsharnassen zijn verplicht CE-gemarkeerd: PBM voor valbescherming behoren tot klassen III, de CE-markering = CEXXXX= nr. aangemelde instantie.
Het veiligheidsharnas wordt verankerd aan hetzij een vast verankeringspunt, hetzij een bevestigingssysteem dat verankerd is aan meerdere verankeringspunten.			Harnas via flexibele lijn met beperkte lengte vastmaken aan vast verankeringspunt of leeflijn bevestigd aan meerdere verankeringspunten.
Er wordt bij het gebruik van een veiligheidsharnas aan gebiedsbegrenzing gedaan.			Harnas en lijn zodanig aan verankeringspunt vastmaken dat werknemer niet in gevarezone kan komen.
De verbinding tussen het bevestigingselement van het harnas en het verankeringspunt of het bevestigingssysteem is zo dat de valhoogte zo klein mogelijk is.			
De minimale speling onder de gebruiker, t.o.v. het opvangvlak of eender welke hindernis welke van aard is om de vallende persoon te verwonden, wordt bepaald a.d.h.v. de gebruiksaanwijzing van de fabrikant.			Gebruiksaanwijzing fabrikant raadplegen en toepassen. Normaliter moet de val gestopt worden op 100 cm boven het opvangvlak of elke aanwezige hindernis. Een valdemper dient ervoor te zorgen dat de kracht van het lichaam <6kN.
Hulp na val			
De tweede, verplicht aanwezige werknemer is hulpverlener (opleiding).			
De tweede, verplicht aanwezige werknemer is in de mogelijkheid om de hulpdiensten en de HL op te roepen.			Bij val op grond en overeenkomstig de waarneembare verwondingen EHBO toe te passen door tweede WN ofwel onmiddellijk 112 bellen en het volgende meedelen: - Val van hoogte met aard waarneembare verwondingen slachtoffer. - Locatie: school, adres, plaats op campus HL op de hoogte brengen die beslist over activering noodplan. Bij val in veiligheidsharnas onmiddellijk HL op de hoogte brengen die beslist over activering noodplan, zodat de hangtijd kan beperkt worden, dit teneinde hangtrauma te vermijden. Indien slachtoffer niet onmiddellijk uit hangpositie kan bevrijd worden, slachtoffer ondersteunen.
De werknemers beschikken op de werkplek over een goed uitgeruste EHBO-kist (specifiek voor valongevallen).			Advies vragen aan de preventieadviseur arbeidsarts

Werkverantwoordelijke:

Handtekening:

Uitvoerder:

Handtekening:

9.6. Overzichtstabel

	AANDACHTSPUNT	DOCUMENTEN	VERANTWOORDELIJKE
VOOR werken	<p>Kan het risico worden uitgeschakeld?</p> <p>Gepast arbeidsmiddel kiezen. Collectieve & persoonlijke bescherming voorzien.</p> <p>Organisatorische maatregelen.</p> <p>EHBO</p>	<p>Risicoanalyse</p> <p>Controlelijsten</p> <p>Werkvergunning</p>	<p>Opdrachtgever</p> <p>Preventieadviseur</p> <p>Hulpverlener</p>
TIJDENS werken	<p>Uitvoeren preventiemaatregelen.</p> <p>Toezicht</p>	<p>Risicoanalyse</p>	<p>Werkverantwoordelijke</p> <p>Opdrachtgever</p>
BEEINDIGEN werken	<p>Aftekenen werkvergunning</p>	<p>Werkvergunning</p>	<p>Werkverantwoordelijke</p>