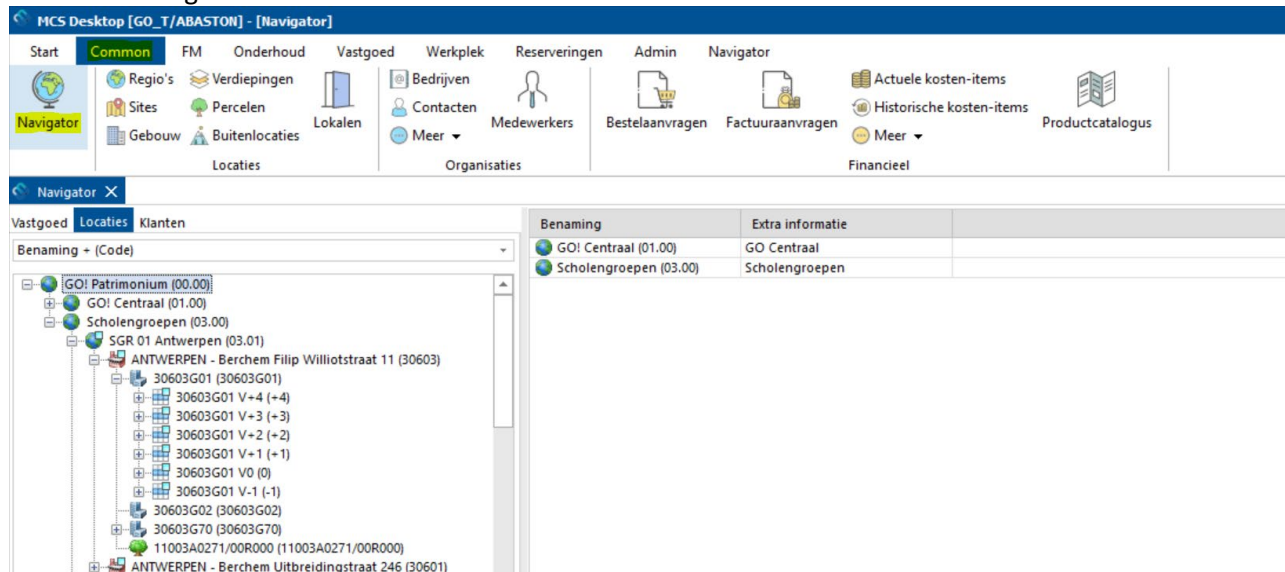


1. Algemeen	1
2. Inventarisatie domeinen en gebouwen	3
3. Een plan openen vanuit de geografische boomstructuur	4
4. Opties van geopende plannen	5
4.1. Navigeren tussen tekeningen	5
4.1.1. Navigeren naar onderliggende niveaus	6
4.1.2. Navigeren naar bovenliggende niveaus	7
4.2. Eigenschappen openen van een object vanuit het plan	7
4.3. De navigatiefuncties	7
4.4. Meten op een plan in het FMIS	8
4.5. Tekeningenthema's	9
4.6. De legende en het titelblok verschuiven of aanpassen	10
4.7. Plannen exporteren	11
4.8. Plannen printen	11

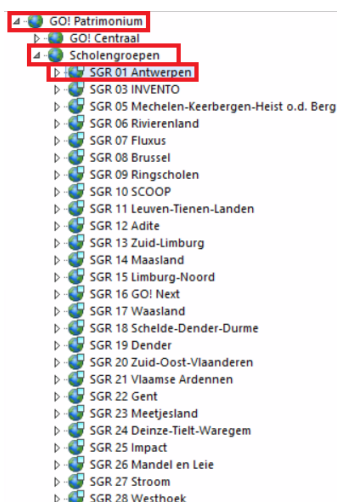
De domeinen en gebouwen van het GO! worden in het FMIS ondergebracht in de geografische boomstructuur. Normaal gezien opent deze standaard bij het openen van de MCS Desktop applicatie. Indien het venster niet opent, of gesloten wordt, kan het terug geopend worden door de volgende knop in de taakbalk te gebruiken:



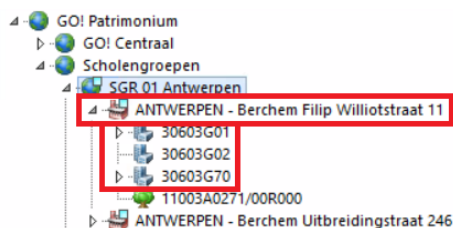
We merken op dat voor sommige gebruikers ze alvorens de hiërarchische structuur te zien eerst moeten overschakelen naar het tabblad 'Locaties' binnen de Navigator.

2. Inventarisatie domeinen en gebouwen

In het FMIS worden alle domeinen van het GO! geïnventariseerd. Deze domeinen zijn ondergebracht in de geografische boomstructuur onder “GO! Patrimonium >> Scholengroepen >> SGR x”



In de structuur worden gebouwen onder hun respectievelijke domein ondergebracht:



Aan bepaalde objecten uit de geografische boomstructuur kunnen plannen gekoppeld worden:



- Scholengroepen (🌐)
- Schooldomeinen (🏫)
- Gebouwen (🏠)
- Verdiepingen (📊)

Wanneer deze plannen op de correcte manier getekend zijn, kunnen onderliggende objecten gekoppeld worden zodat er enige intelligentie ingebouwd wordt in deze tekeningen. Overzichtsplannen (op scholengroepsniveau), domeinplannen en verdieplingsplannen zijn beschikbaar.

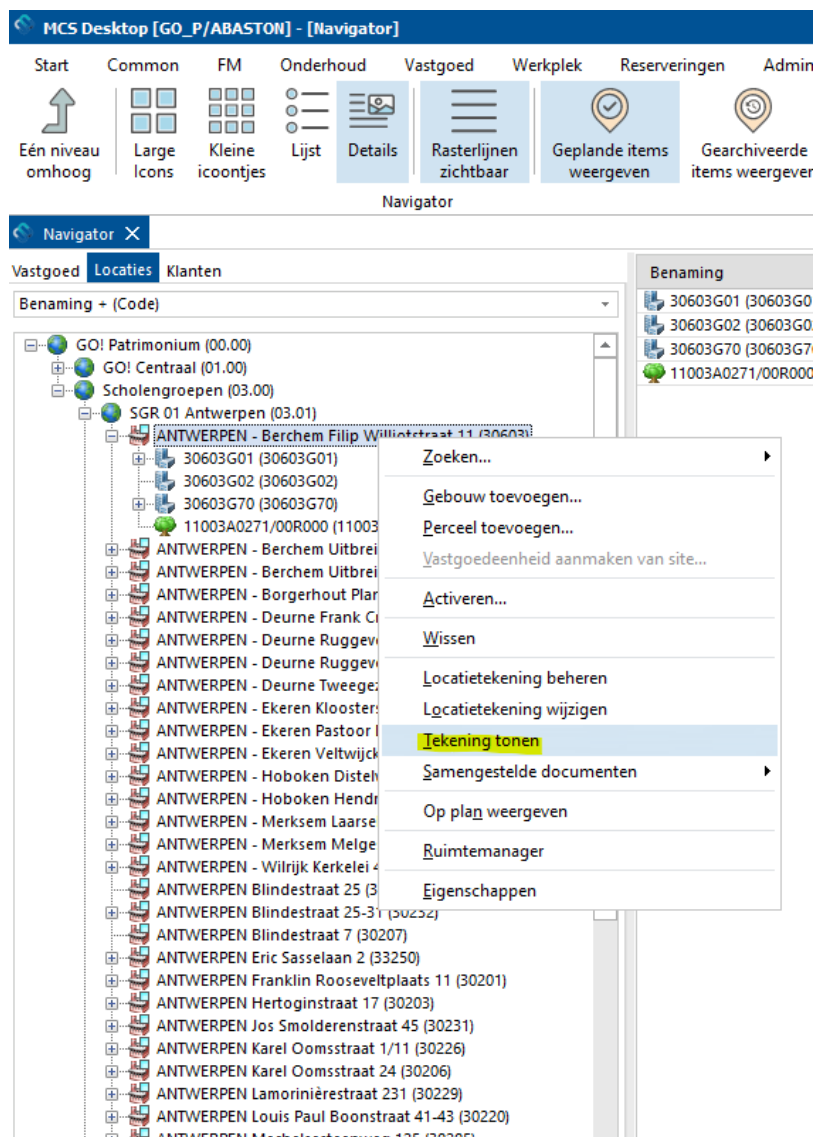
Bijvoorbeeld: Op een schooldomein bevinden zich vijf gebouwen. Indien op het plan van het schooldomein deze vijf gebouwen getekend zijn, en in een aparte layer omsloten zijn door gesloten polylines (slechts 1 gesloten polyline per gebouw) kunnen deze gebouwobjecten toegewezen worden op het plan. Hierdoor wordt het mogelijk om te navigeren tussen plannen van verschillende hiërarchische niveaus in de geografische boomstructuur.

3. Een plan openen vanuit de geografische boomstructuur

Aan de hand van het kleine “venstertje” op het icon van een object is te zien of een plan al dan niet gekoppeld is:

- Geen plan gekoppeld: 
- Wel een plan gekoppeld: 

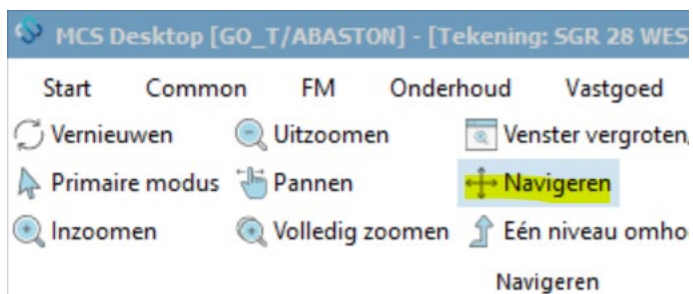
Wanneer met de rechtermuistoets op een object geklikt wordt, en de optie “Tekening tonen” gekozen wordt, opent het gekoppelde plan.



4. Opties van geopende plannen

4.1. Navigeren tussen tekeningen

Wanneer een plan geopend is, kan genavigeerd worden naar plannen van onderliggende en bovenliggende niveaus in de geografische boomstructuur (indien die er zijn). Daarvoor moet de Navigeren mode actief zijn:



4.1.1. Navigeren naar onderliggende niveaus

Navigeren naar onderliggende niveaus kan steeds gebeuren door op de gesloten polyline rond het object te klikken waarnaar genavigeerd dient te worden: Van scholengroep naar schooldomein naar gebouw naar bouwlaag.

ZWUNDRECHT Visserstraat
ZWUNDRECHT Verbindingstraat 111
ZWUNDRECHT Laarstraat 10
WUUSTWEZEL Helpt Elkanderstraat 35
WUUSTWEZEL Hagelkruis 50
WUNEGEM Veldstraat 80
WUNEGEM Sasweg
STABROEK Sint-Catharinastraat 10
PUURS-SINT-AMANDS Guido Gezellelaan 89
KAPELLEN Streepstraat 16
KAPELLEN Pastoor Vandenhoudtstraat 8
KAPELLEN Kapelsestraat 45
KALMTHOUT Vogelenzangstraat 115
KALMTHOUT Putsesteenweg 51
KALMTHOUT IJzerenwegstraat 65

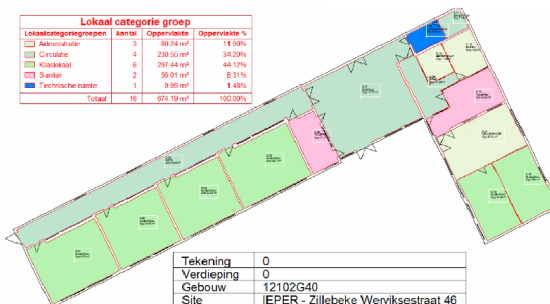


0

-1



Lokaal categorie groep			
Lokaal categorie groepen	Aantal	Oppervlakte	Oppervlakte %
Aankomst	3	30.74 m²	19.09%
Circulatie	4	230.55 m²	34.29%
Klassikaal	6	797.44 m²	44.12%
Systeem	2	50.91 m²	6.31%
Technische ruimte	1	9.95 m²	1.48%
Totaal	16	874.19 m²	100.00%

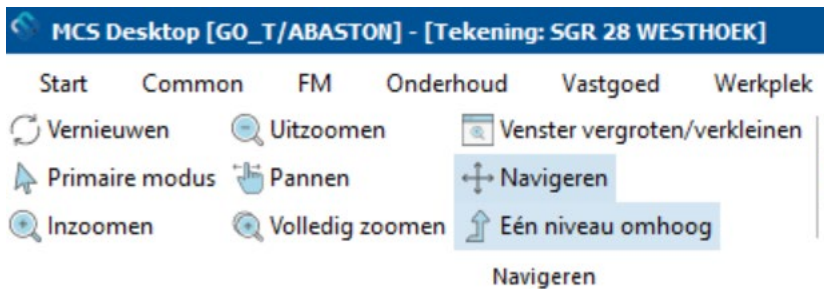


Tekening	0
Verdieping	0
Gebouw	12102G40
Site	IEPER - Zillebeke Werviksestraat 46
Oppervlakte	SGR 28 Westhoek

Zoals te zien in de afbeelding is er geen plan beschikbaar voor het object site en gebouw. Indien er geen plan ingeladen is voor een bepaald object, wordt een oplijsting gemaakt van onderliggende objecten; in dit geval van de verschillende sites als verdiepingen van het respectievelijke gebouw.

4.1.2. Navigeren naar bovenliggende niveaus

Navigeren naar een bovenliggend niveau kan uiteraard niet via het plan zelf; deze objecten zijn niet te zien op het plan. Dit kan door gebruik te maken van een knop in de taakbalk van het plan.



4.2. Eigenschappen openen van een object vanuit het plan

Door met de rechtermuistoets op een object te klikken wanneer een plan open staat, kunnen de eigenschappen van dat object geopend worden.


4.3. De navigatiefuncties

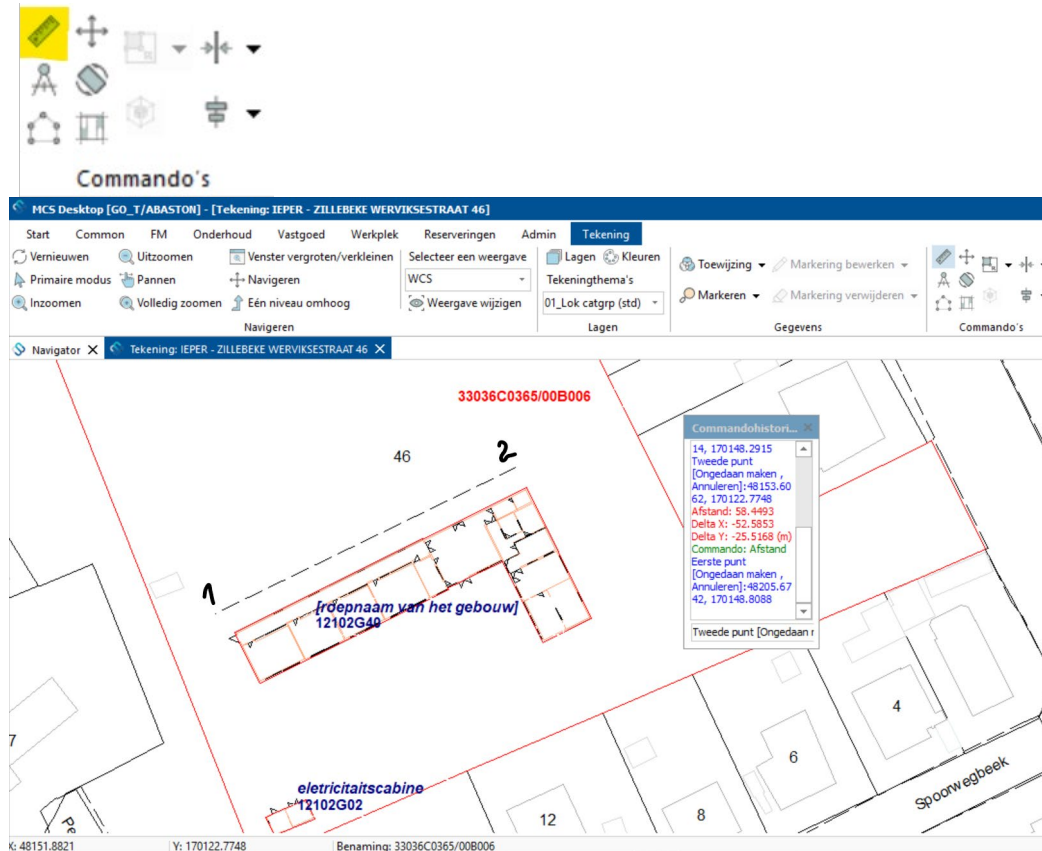
In de taakbalk van het plan zijn enkele knoppen voorzien om in- en uit te zoomen, om via kader in te zoomen of om te pannen.



Wanneer deze tools aangeklikt worden, werken ze maar 1 keer. Om meerdere keren na mekaar dezelfde handeling uit te voeren, moeten de knop van de tool en de Ctrl-knop van het toetsenbord tegelijkertijd geklikt worden.

4.4. Meten op een plan in het FMIS

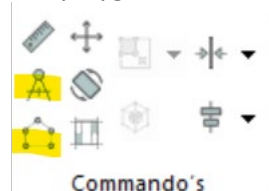
Metingen uitvoeren op een plan in het FMIS kan gebeuren door eerst op  te klikken in de taakbalk. Hierna kan de afstand tussen twee punten gemeten worden op het plan door deze twee punten na elkaar aan te klikken:



Onderaan het scherm is dan te zien hoe groot de afstand is tussen beide punten. De delta's ten opzicht van de X en de Y assen worden tevens weergegeven:

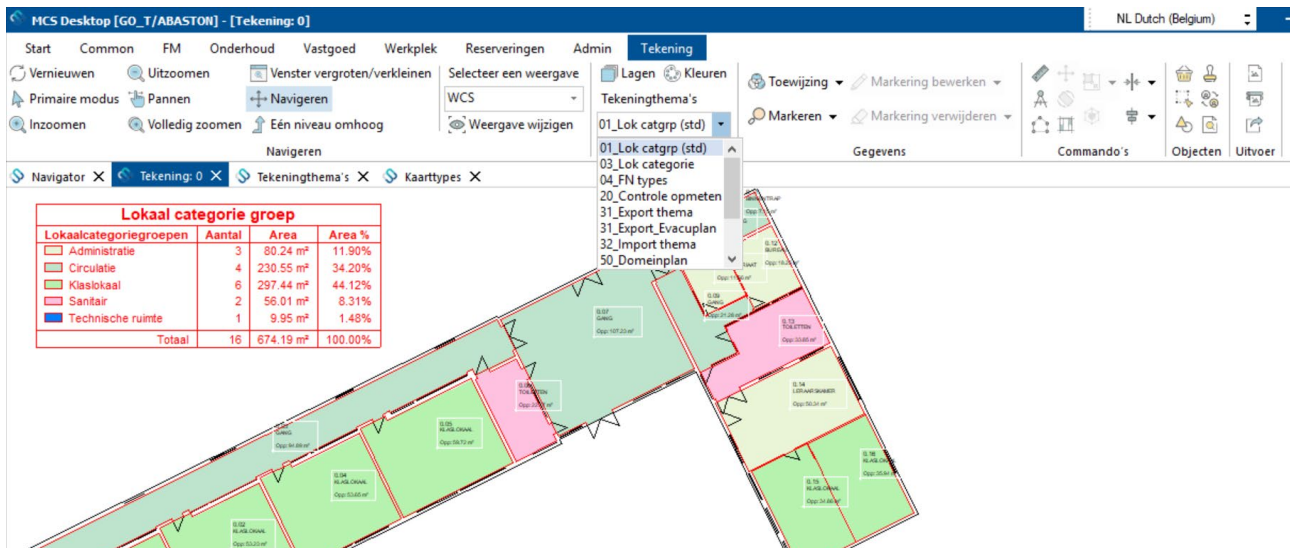
```
Commando: Afstand
Eerste punt
[Ongedaan maken ,
Annuleren]:48206.36
39, 170146.9123
Tweede punt
[Ongedaan maken ,
Annuleren]:48154.46
82, 170122.4299
Afstand: 57.3807
Delta X: -51.8956
Delta Y: -24.4823 (m)
```

Met de knoppen naast de dubbele pijl kan je op dezelfde manier een hoek meten en de oppervlakte van een polygoon.



4.5. Tekeningenthema's

Het is mogelijk om verschillende tekeningenthema's op te roepen bij een tekening, met gerelateerde legende. Momenteel zijn er een beperkt aantal tekeningenthema's beschikbaar. Standaard wordt een tekening getoond in tekeningenthema "01_Lok catgrp (std)". In dit thema wordt de lokaalnummer, lokaalhoogte en lokaal categoriegroep weergegeven, samen met een vlekkenplan dat de lokaalcategoriegroepen weergeeft. Domeinplannen moeten getoond worden in tekeningenthema "50_Domeinplan".

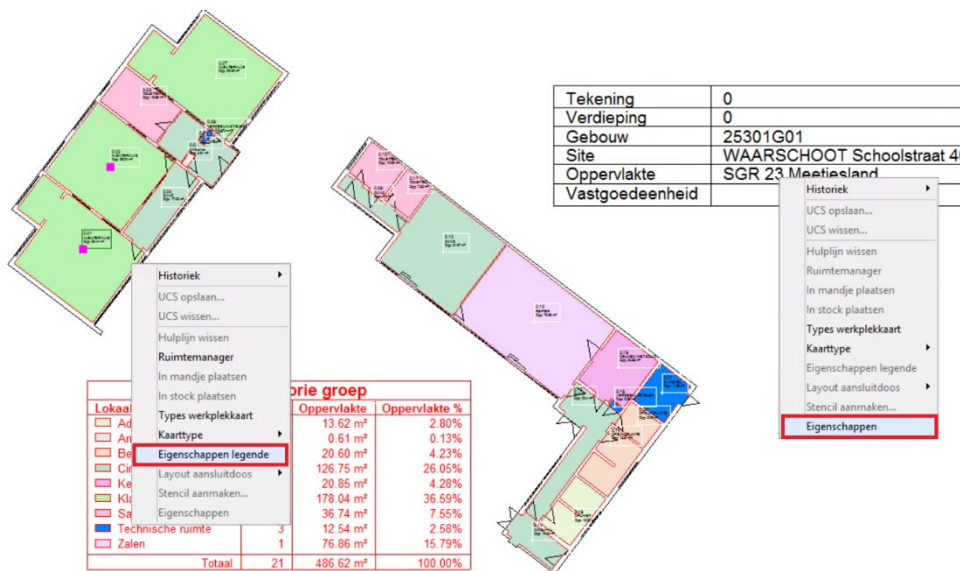


4.6. De legende en het titelblok verschuiven of aanpassen

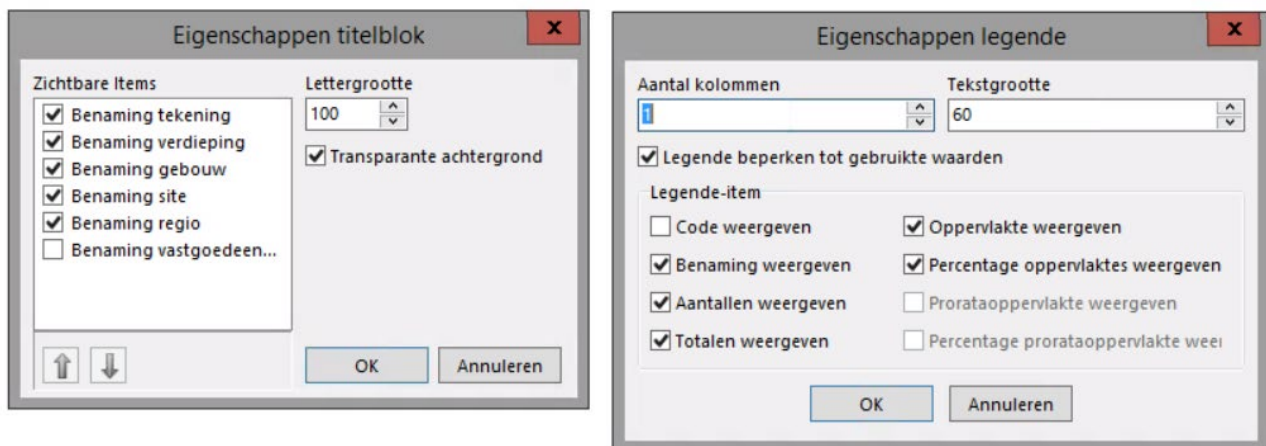
Bij sommige tekeningen staan de legende en het titelblok niet op de beste plaats in een tekening en hebben ze niet de optimale grootte.

Je kan titelblok en legende verschuiven op de tekening door er op te gaan staan en ze te verslepen. Je moet wel goed in een letter gaan staan om het te selecteren.

Om de grootte of weergegeven elementen van titelblok of legende aan te passen, ga erop staan (goed mikken op een letter) en klik rechts. In het menu dat opent kan je dan ofwel "Eigenschappen legende" kiezen of bij het titelblok "Eigenschappen".

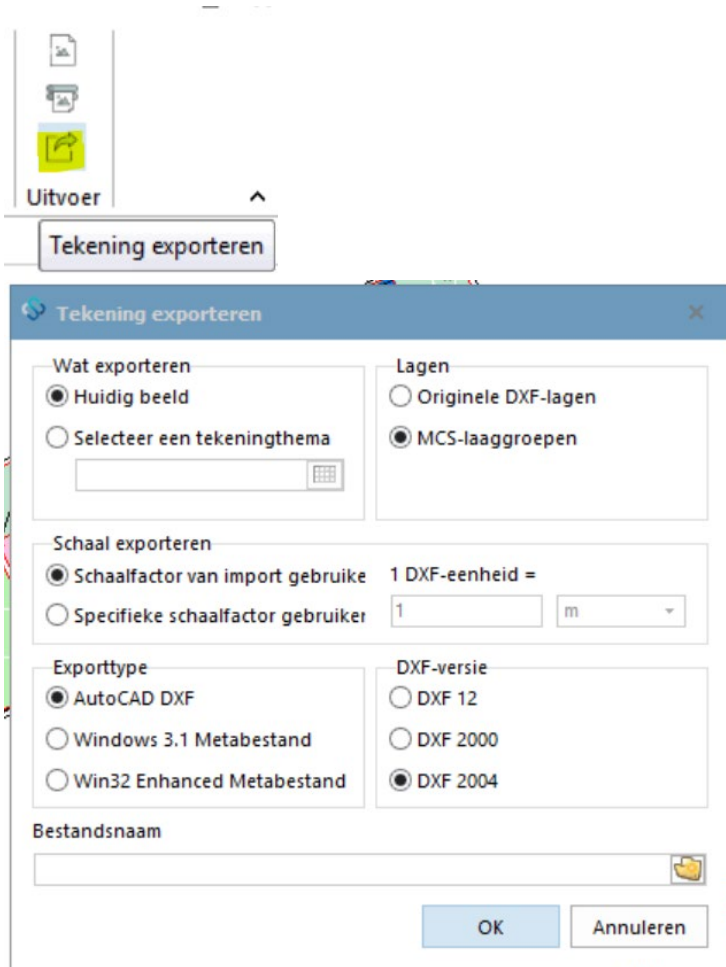


De grootte kan je aanpassen door de Tekstgrootte de vergroten of te verkleinen.



4.7. Plannen exporteren

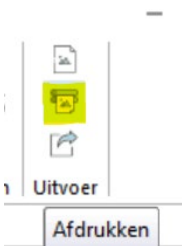
Via de knop in de taakbalk van een geopend plan, kan het plan geëxporteerd worden. Wanneer deze knop gedrukt wordt, opent een nieuw venster:



Stel jouw opties in en klik op het omcirkelde knopje, en geef een bestandsnaam in op een bepaalde locatie. Je kan de exports op je eigen computer opslaan, deze kan je vinden tussen de netwerklocaties in je 'SAVE AS' pop-up na het klikken op het map icoontje achteraan in het veld 'Bestandsnaam'.

4.8. Plannen printen

Via Tekening > Uitvoer, vind je de knop 'Afdrukken'.



Je kan via het scherm Tekening afdrukken jouw opties bepalen zoals bijvoorbeeld de schaal aanpassen, printer kiezen, oriëntatie van de tekening.