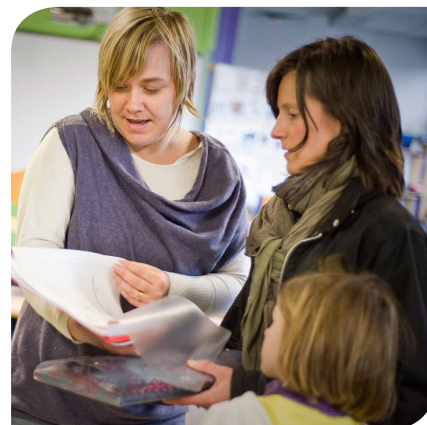


De maximumfactuur in het basisonderwijs



Visietekst van het GO! 

oktober 2011

GO! onderwijs van de
Vlaamse Gemeenschap



1| Inhoudsopgave

1 Inhoudsopgave	2
2 Inleiding	3
3 Samenvatting van de bevindingen uit de enquête	4
Online bevraging	4
Aantal activiteiten	4
Zwemmen	5
Vervoermodus	5
Meningen over de rol van de maximumfactuur in de evolutie van activiteiten extra muros	5
Financiering van de activiteiten	6
Het schoolbeleid	7
Externe ondersteuning	7
Stellingen over de maximumfactuur	7
Informatie en discussie	8
4 Uitgangspunten van het standpunt	9
Het Pedagogisch project van het GO!	9
De brede school	9
De leefwereld en ontwikkeling van kinderen	10
5 Kanttekeningen bij een aantal specifieke activiteiten	11
Zwemmen	11
Cultuureducatie	12
Meerdaagse activiteiten	14
6 Kanttekeningen bij de onderwijsvormen	15
De maximumfactuur in het kleuteronderwijs	15
De maximumfactuur in methodescholen	15
De maximumfactuur in het buitengewoon en inclusief basisonderwijs	16
7 Het belang van een sterk beleidvoerend vermogen van scholen	18
8 De maximumfactuur en ouderbijdragen	19
9 GO! standpunt	20
Aanbevelingen per niveau	20





2| Inleiding

De toegang tot het Vlaams basisonderwijs is in principe kosteloos.¹ Dit wordt gegarandeerd in onze Grondwet, maar ook het Internationaal Verdrag voor de Rechten van het Kind (IVRK) heeft enkele bepalingen over het prijskaartje van het onderwijs. Voor het basisonderwijs geldt als beginsel dat dit kosteloos moet zijn. Het slaat niet enkel op kosteloze toegang, maar op het volledig kosteloos beschikbaar zijn van het onderwijs voor iedereen.

Sinds 2001 mogen Vlaamse basisscholen geen inschrijvingsgeld en bijdragen vragen voor de kosten die zij maken om met hun leerlingen de eindtermen te bereiken of de ontwikkelingsdoelen na te streven. Maar in de praktijk was het moeilijk om een onderscheid te maken tussen de kosten die nodig zijn voor de eindtermen en ontwikkelingsdoelen en de andere kosten. Het decreet Kostenbeheersing bracht in 2007 duidelijkheid. De materialen (zoals leerboeken, schriften, schrijfgerei, ...) op een officiële lijst² moesten vanaf dan kosteloos ter beschikking worden gesteld. Scholen krijgen hiervoor jaarlijks per leerling 45 euro extra middelen. In een tweede stap werd er ook een maximumfactuur vastgelegd voor de activiteiten die niet noodzakelijk zijn voor de eindtermen of ontwikkelingsdoelen, maar die het leren boeiender en aangenamer maken voor de leerlingen.

Scholen werken nu met een dubbele maximumfactuur. Enerzijds is er de scherpe maximumfactuur voor schoolactiviteiten van één dag, toneelbezoek, sportactiviteiten, materialen die kinderen via de school moeten aankopen, ... Voor een kleuter bedraagt de maximumfactuur 20 euro en voor een kind van de lagere school 60 euro. Anderzijds is er de minder scherpe maximumfactuur voor de activiteiten buitenshuis, namelijk meerdaagse uitstappen voor één of meer klassen. Voor deze activiteiten mogen ouders maximaal 360 euro betalen voor de volledige duur van het lager onderwijs. Dit geldt dus enkel voor de lagere school. Voor het kleuteronderwijs werd er geen minder scherpe maximumfactuur vastgelegd.

Scholen kregen sinds 2008 nog eens 130 euro extra per kind per jaar (bovenop de 45 euro), om de meerkosten van bepaalde activiteiten op zich te nemen. Over een termijn van 9 jaar basisonderwijs betekent dit dat een school gemiddeld 1.575 euro per leerling extra kan spenderen. Scholen kunnen dus heel wat meer investeren om hun eigen pedagogisch project waar te maken.

Minister Smet kondigde een evaluatie aan voor het najaar 2011. Daarom heeft het GO! op initiatief van de algemeen directeurs een enquête opgezet: "De maximumfactuur in het GO!. Een onderzoek bij de directies van basisonderwijs van het GO! omtrent de gevolgen van de invoering van de maximumfactuur." Op die manier kregen we zicht op de feitelijke effecten op het terrein. De resultaten zijn duidelijk: de meeste directeurs staan positief tegenover het principe van de maximumfactuur. Ze zijn ervan overtuigd dat het systeem de kosten voor ouders helpt beheersen. Maar tegelijk is het aantal en de aard van de activiteiten gewijzigd. De resultaten van de enquête hebben een aantal knelpunten blootgelegd.

Onder de leiding van afgevaardigd bestuurder Raymonda Verdyck is een werkgroep samengesteld uit medewerkers van de centrale diensten van het GO! en algemeen directeurs van scholengroepen. Deze werkgroep heeft een vergelijkende analyse gemaakt van de resultaten uit de enquête en van de onderzoeken gevoerd door het Rekenhof³ en het Steunpunt Studie- en schoolloopbanen (SSL)⁴. Daaruit blijkt dat onze vaststellingen min of meer gelijklopen met die uit de andere onderzoeken. Maar in onze analyse en conclusies hebben we vanuit de visie van het GO! eigen accenten gelegd.

¹ Decreet basisonderwijs, 1997

² Zie <http://www.ond.vlaanderen.be/schoolkosten/basis/materialen/>

³ Kosteloosheid en kostenbeheersing in het basisonderwijs. Verslag van het Rekenhof aan het Vlaams Parlement. Brussel, mei 2011

⁴ Van Landeghem, G., Vandenberghe, N., & Van Damme, J. (2010). Culturele activiteiten, sport en uitstappen in het basisonderwijs voor en na het invoeren van de maximumfacturen. SLL-rapport OD1/2010.30. Leuven: Studiepunt studie en schoolloopbanen





3| Samenvatting van de bevindingen uit de enquête

Onderstaande tekst is het resultaat van de besprekingen in de werkgroep. De kanttekeningen die we daarbij maken, zullen bepalend zijn bij het formuleren van onze aanbevelingen.

Online bevraging

Een uitnodiging voor een online bevraging werd op 7 juni 2011 uitgestuurd naar de 355 scholen gewoon basis-onderwijs, en de 36 scholen buitengewoon basisonderwijs van het GO!.

Op 20 juni werd de bevraging afgesloten. De enquête werd beantwoord door 256 scholen gewoon basisonderwijs en door 24 scholen buitengewoon basisonderwijs.

We willen hierbij opmerken dat we met deze enquête de perceptie van de directeurs over de maximumfactuur hebben willen verkennen; we hadden geen wetenschappelijk onderzoek als dusdanig op het oog. Er werd ten aanzien van de huidige situatie ook geen nulmeting uitgevoerd. De situatie voor de invoering van de maximumfactuur kon slechts indirect in beeld worden gebracht.

Aantal activiteiten

Het gemiddelde aantal uitstappen per klas (drie kleuterklassen en zes leerjaren) ligt op 5,28 activiteiten per schooljaar, waarvan 4,67 eendaagse en 0,61 meerdaagse uitstappen. Het gemiddelde aantal meerdaagse activiteiten per klas is bij de kleuters slechts 0,23, terwijl het voor de lagere klassen uitkomt op 0,80.

Het aantal uitstappen van ten hoogste één dag ligt ongeveer achtmaal hoger dan het aantal meerdaagse uitstappen. Een klas in het lager onderwijs doet gemiddeld 5,16 eendaagse uitstappen per schooljaar, terwijl dit voor een kleuterklas beperkt blijft tot 3,71 uitstappen.

De methodescholen gaan vaker op uitstap dan de andere scholen. Dit verschil is het grootst bij de jongste kleuters en neemt geleidelijk af tot een minimaal verschil in het zesde leerjaar, zowel bij de eendaagse als bij de meerdaagse uitstappen. Opvallend is ook dat methodescholen vanaf het eerste leerjaar gemiddeld meer dan één keer op meerdaagse uitstap gaan.

Scholen met veel leerlingen die een schooltoelage krijgen gaan iets minder vaak op meerdaagse uitstap en zijn licht oververtegenwoordigd in de groep die méér dan tien keer uitstappen van een dag of minder organiseert.





3| Samenvatting van de bevindingen uit de enquête

Zwemmen

In ongeveer drie op tien scholen daalt het aantal zwembeurten sinds de invoering van de maximumfactuur. Voor de klassen van het lager onderwijs is de daling sterk in één op zeven. Voor de kleuterklassen is de daling sterk in bijna een kwart van de scholen.

Vervoermodus

Een (eigen) schoolbus kan door meer dan de helft van de scholen gebruikt worden, en één derde gebruikt die bus meer dan vijftien maal per schooljaar. Zowel betalend als gratis openbaar vervoer wordt relatief weinig ingezet voor uitstappen, en minder dan het op de private markt huren van een bus. We kunnen aannemen dat dit te maken heeft met de beschikbaarheidsgraad van het openbaar vervoer, zowel ten opzichte van de school als van de bestemmingen. Ook fietsen komt relatief weinig voor, wat mee verklaard kan worden door het feit dat de kleuters en jongste leerlingen hiervoor niet in aanmerking komen. Slechts weinig scholen gaan nooit te voet op uitstap. Eén op drie doet dit minstens tien keer per schooljaar.

Wanneer we het gebruik van de verschillende vervoermodi bekijken naargelang de verstedelijkingsgraad van de gemeente, dan merken we toch enkele verschillen op:

- In stedelijk gebied wordt meer gebruik gemaakt van gratis openbaar vervoer ten opzichte van het buitengebied;
- Dit verschil komt ook voor bij het betalend openbaar vervoer, maar iets minder uitgesproken;
- Men trekt er relatief weinig met de fiets op uit, in stedelijk gebied is dit zelfs marginaal;
- Bijna overall maakt men gebruik van private bussen, maar voor een beperkt aantal uitstappen;
- Slechts een beperkt aantal scholen gaat nooit te voet op stap. Grootstedelijke scholen doen dit evenwel duidelijk veel meer dan scholen in buitengebied en in de randgemeenten.
- Er wordt relatief weinig beroep gedaan op vrijwilligers, zij het in de grootstedelijke scholen meer dan elders.

Opvallend is dat de meeste scholen de vervoerskosten buiten de maximumfactuur zouden willen zien, waarbij scholen in randgemeenten en buitengebied dit eerder zo zien dan de scholen in stedelijk gebied.

Methodescholen zijn minder gewonnen voor het idee om de vervoerskosten buiten de maximumfactuur te houden.

Meningen over de rol van de maximumfactuur in de evolutie van activiteiten extra muros

Acht op tien directeurs geven aan dat de invoering van de maximumfactuur zowel het aantal activiteiten als de aard ervan heeft beïnvloed.

Twee op drie scholen vinden het wenselijk om in het beschikbare budget een voorafname te doen voor culturele activiteiten. In het boekjaar 2010 heeft ruim 40 procent dat ook gedaan. Inzake sportactiviteiten ligt het





3| Samenvatting van de bevindingen uit de enquête

aandeel voorstanders van een voorafname met 62 procent net iets lager. Ook hier bracht ruimt 40 procent dit in het voorbije boekjaar in de praktijk.

De kostprijs bepaalt zeer sterk of er culturele activiteiten worden gepland.

Financiering van de activiteiten

Uit schoolmiddelen

Het inbrengen van schoolmiddelen bij meerdaagse uitstappen neemt bij vier op tien scholen toe. Bij één op vijf wordt die toename als 'sterk' getypeerd. Eén op twintig scholen slaagt erin om het aandeel van de schoolmiddelen te doen dalen.

Meer dan de helft van de scholen geeft aan dat de inbreng in meerdaagse uitstappen onveranderd is gebleven, terwijl dit voor eendaagse activiteiten iets meer dan een derde bedraagt. Bij een kwart van de scholen is die toename zelfs sterk. Anderzijds slaagt toch ook één school op tien erin om haar inbreng te doen dalen.

De maximumfactuur heeft dus, zowel in de positieve als de negatieve zin, een groter impact op de schoolbudgetten voor eendaagse uitstappen dan op die voor de meerdaagse activiteiten.

Buiten de schoolmiddelen

Zonder een bijdrage van een vriendenkring, oud-leerlingenbond of het oudercomité zouden de kosten van de activiteiten voor heel wat scholen blijkbaar niet gedekt zijn.

Op het niveau van de scholengroep worden er voorafnames gedaan, zodat een aantal activiteiten voor de leerlingen of de ouders zeker kunnen plaatsvinden zonder dat er een bijdrage van de ouders gevraagd wordt. Voor ongeveer evenveel scholen vullen subsidies en giften in natura eveneens de budgetten aan.

Meningen over de financiële middelen

Meer dan 80 procent van de scholen vindt dat zowel de scherpe als de minder scherpe maximumfactuur sterker moet groeien dan de indexering. 60 procent wenst ook een ouderbijdrage voor meerdaagse uitstappen met kleuters. Driekwart is van oordeel dat de kosten voor verplaatsingen buiten de scherpe maximumfactuur moeten gehouden worden.

Ongeveer zeven op tien directeurs gaan akkoord met de stelling dat de invoering van de maximumfactuur de kosten voor de ouders helpt beheersen. Dit ondersteunt een centrale doelstelling van de maximumfactuur. In scholen met veel leerlingen met schooltoelagen loopt dit op tot bijna vier op vijf. Tegelijkertijd ziet slechts een kwart van de directeurs dat kinderen uit kansarme gezinnen sinds de invoering van de maximumfactuur meer deelnemen aan betalende activiteiten. Bovendien is meer dan twee derde van de directeurs ervan overtuigd dat het aantal betalingsproblemen niet afneemt. Bij scholen met veel schooltoelagen neemt dit nog toe tot meer dan driekwart. Dit lijkt niet consistent met het overwicht aan scholen dat meent dat er een kostenbeheersend effect is. Misschien - maar de vraag is niet gesteld - zien de directeurs de kostenbeheersing meer bij gezinnen met weinig betalingsproblemen.





3| Samenvatting van de bevindingen uit de enquête

Het schoolbeleid

Ongeveer zes scholen op tien hebben aan de ouders het vastgelegde bedrag voor de scherpe maximumfactuur gevraagd.

De invoering van de maximumfactuur heeft directeurs genoodzaakt om de schoolwerking bij te sturen. De directeurs vinden overwegend niet dat de kwaliteit van de schoolwerking er minder op zou geworden zijn. Over een negatief effect op de schoolwerking zijn de meningen verdeeld, met een licht overwicht voor negatieve effecten in het lager onderwijs, en een iets groter overwicht voor het kleuteronderwijs.

Eén op twee scholen heeft haar beleid aangepast door financiële en organisatorische maatregelen te nemen en door informatie te verstrekken. Ruim één op vijf scholen heeft ook aan de logistiek gewerkt.

De toepassing van de regelgeving vereist een planning van de kosten en administratieve opvolging. Bijna zes op tien scholen geven aan dat de planlast is toegenomen voor leerkrachten, en ruim driekwart meldt een lichte tot sterke toename van de administratieve lasten.

Externe ondersteuning

We hebben de directeurs ook bevestigd over wat hun scholengroep doet naar aanleiding van de invoering van de maximumfactuur. Het accent ligt daar op informatie. Ruim een kwart van de scholengroepen neemt ook financiële of budgettaire maatregelen, en iets minder scholengroepen doen organisatorische aanpassingen.

In sommige gemeenten gelden reglementen die de scholen kunnen helpen om uitstappen te organiseren of om de gevolgen van de maximumfactuur op te vangen. Meer dan één school op vijf meldt financiële maatregelen en iets minder scholen kunnen gebruikmaken van logistieke voorzieningen. Bij sportactiviteiten neemt het aantal scholen dat gebruik maakt van financiële maatregelen van de gemeente nog lichtjes toe, terwijl de logistieke ondersteuning daar daalt tot minder dan één op zeven scholen.

Stellingen over de maximumfactuur

Meer dan 70 procent van de scholen is van oordeel dat er ook in het secundair onderwijs een vorm van maximumfactuur zou moeten ingevoerd worden. Eén op vijf scholen heeft hierover geen mening. Twee derde van de scholen is gewonnen voor een minder scherpe maximumfactuur voor meerdaagse uitstappen in het kleuteronderwijs.

Ruim de helft van de directeurs is er niet voor gewonnen om de maximumfacturen af te schaffen. Eén op vijf kiest wel resoluut voor afschaffing.

Over de effecten van de maximumfacturen op het opbod tussen scholen lopen de meningen veeleer uiteen, met een licht overwicht voor directeurs die vinden dat de maximumfactuur de concurrentiestrijd vermindert. Dit overwicht is nog iets duidelijker bij directeurs van methodescholen.





3| Samenvatting van de bevindingen uit de enquête

Informatie en discussie

Meer dan 99 procent van de scholen vermeldt de regeling rond de maximumfactuur in hun schoolreglement, zoals overigens vereist is.

In negen op tien scholen kwam de regeling in verband met de maximumfactuur op de agenda van de schoolraad. De ouderbijdrage kwam aan bod in de schoolraad van één school op zeven.





4| Uitgangspunten van het standpunt

Het Pedagogisch project van het GO!

Het GO! onderschrijft het principe van kosteloos onderwijs. De maximumfactuur zorgt ervoor dat scholen de realisatie van ontwikkelingsdoelen en eindtermen niet koppelen aan extra kosten voor de ouders.

De maximumfactuur biedt, naast de werkingsmiddelen, kansen om het Pedagogisch project van het GO! (PPGO!) te realiseren. Zo moet het onderwijs toegankelijk zijn voor iedereen. We willen niet alleen financiële drempels wegwerken, maar ook sociale en culturele uitsluiting en segregatie tegengaan. Het systeem van de maximumfactuur wil, vanuit het streven naar kosteloos onderwijs, een stuk ongelijkheid in het onderwijs wegwerken. We streven met andere woorden naar gelijke kansen voor iedereen. Actief omgaan met diversiteit is een toegevoegde waarde. De maximumfactuur biedt scholen ook mogelijkheden om extra muros activiteiten vanuit hun schooleigen visie te organiseren.

De brede school

Kinderen en jongeren ontwikkelen zich in interactie met hun omgeving, zowel in de vrije tijd als op school. Levensrecht en levensbreed leren verhoogt hun ontwikkelingskansen. Om maximale ontwikkelingskansen voor alle kinderen en jongeren te bereiken is het belangrijk een brede leer- en leefomgeving te creëren. Een GO! school focust dan ook intens op het brede maatschappelijke leven. Dit vraagt om samenwerking met verschillende partners en dus het creëren van netwerken. Dit kan doordat GO! scholen zich ontwikkelen tot 'brede scholen'. Een brede school is een samenwerkingsverband tussen verschillende sectoren, waaronder één of meer scholen, die samen werken aan een brede leer- en leefomgeving in de vrije tijd en op school. Een brede school streeft maximale ontwikkelingskansen na voor alle kinderen en jongeren. Kinderen worden in contact gebracht met ondernemingen in de buurt en uitgedaagd om hun ondernemingszin en hun talenten in reële contexten te ontwikkelen. De brede school biedt heel wat mogelijkheden om levensbreed leren in reële contexten op een financieel haalbare manier te bereiken. Het is een uitdaging voor scholen om de mogelijkheden die de omgeving biedt beter af te stemmen op het aanbod in leren bij kinderen. Scholen moeten de mogelijkheden die de onmiddellijke omgeving biedt kunnen benutten. Daarnaast vraagt het creëren van netwerken voor scholen om extra ondersteuning.

Het GO! wenst bovendien dat zijn scholen in de toekomst 'open' scholen worden. Een open school is een samenhangend netwerk van toegankelijke en kwaliteitsvolle of kwalitatieve voorzieningen voor kinderen, ouders en buurt, met de school als middelpunt voor het leren en leven van kinderen. Een open school is dus ingebed in een uitgebreid maatschappelijk, sociaal en cultureel netwerk. In dat concept krijgt de school een multifunctioneel karakter. Ze creëert een samenhangend geheel van toegankelijke voorzieningen met partners uit verschillende sectoren (zoals voor- en naschoolse opvang, gezondheidszorg, jeugd- en verenigingswerk, sport, welzijn, cultuur). De open school zet de deuren open voor jong en oud, zowel overdag als 's avonds. Naast een leeromgeving is de open school ook een leefomgeving. Het is een ontmoetingsplaats die kan uitgroeien tot een buurtcentrum.





4| Uitgangspunten van het standpunt

De leefwereld en ontwikkeling van kinderen

Voor ons standpunt gaan we ook uit van de pedagogische inzichten over de ontwikkeling van kinderen en hun leefwereld.

De belevingswereld van jonge kinderen is beperkt tot hun thuis, de klas, het schooldomein, de onmiddellijke schoolomgeving, de buurt van de school. Jonge kinderen hebben nood aan veelvuldig contact met de omgeving. Ze kunnen op verkenning gaan op het schooldomein en gaan zeer regelmatig op wandeling in de buurt. Het schooldomein, het park, de winkel, het huis in aanbouw, de tandarts, de dokter, de boerderij, de bib, de drukke weg, het station, het postkantoor, het voetbalveld, de fabriek, het bos, de moestuin van de buur, ... bieden voldoende mogelijkheden om verwondering en leervragen bij de kinderen te laten ontstaan. Het is noodzakelijk dat de betrokken leraren een goed zicht hebben op wat de onmiddellijke schoolbuurt te bieden heeft. In een omgevingsanalyse worden alle mogelijkheden opgelijst. Zo zal het slechts zelden nodig zijn om verre uitstappen te organiseren. Voor belevingen als een tochtje met de lijnbus, een treinrit, inkopen doen, boeken ontlene, ... zijn de kosten minimaal.

Als kinderen ouder worden richten ze hun blik steeds weidser (de eigen gemeente, de grote stad, de wereld). Ook dan blijven echte belevingen en ervaringen in de buurt van de school en de eigen gemeente nodig. Een omgevingsanalyse lijst alle mogelijkheden op. Daarnaast zal het nodig zijn om ook zeer gericht op onderzoek te trekken in de verre omgeving (de grote stad, Brussel, het museum, het theater, de bioscoop, de haven, het bos, het natuurreservaat, ...) om bepaalde leerplandoelen (WO-natuur, ruimte, historische tijd, maatschappij) te kunnen bereiken. Daarnaast bieden 'de vensters op de wereld' (kranten, websites, inlevingsprogramma's, televisie, ...) aanvullende en noodzakelijke mogelijkheden om de 'grote wereld' te verkennen en te onderzoeken.





5| Kanttekeningen bij een aantal specifieke activiteiten

Uit onderzoek van het Steunpunt studie en schoolloopbanen blijkt dat het aantal uitstappen in het lager onderwijs met 10 procent gedaald is. Er worden ook iets minder meerdaagse uitstappen georganiseerd.

Uit de enquête van het GO! blijkt dat 8 op de 10 directeurs vinden dat de invoering van de maximumfactuur zowel het aantal als de aard van de activiteiten heeft beïnvloed.

Hieronder gaan we in op een tweetal specifieke activiteiten, namelijk zwemmen en cultuureducatie. Tot slot gaan we kort in op de meerdaagse uitstappen.

Zwemmen

Sinds de invoering van de maximumfactuur daalt het aantal zwembeurten in ongeveer drie op tien GO! scholen. Voor het lager onderwijs is de daling sterk voor één op zeven scholen en voor het kleuteronderwijs loopt dit op tot een kwart van de scholen. De kosten van het schoolzwemmen maken immers een groot deel uit van de totale kosten binnen de maximumfactuur.

Voor het kleuteronderwijs vinden we in de ontwikkelingsdoelen geen specifieke doelen als 'bewegen in het water' terug. Het behoort dus niet echt tot de opdracht van het kleuteronderwijs om zwemonderwijs te organiseren. Wel lezen we:

- 'de kleuters tonen een toenemende bedrevenheid in basisbewegingen met betrekking tot de kindeigen bewegingscultuur' (OD 1.26)
- 'kleuters tonen actieve bewegingspogingen om de eigen behendigheidsgrens volgens eigen aanvoelen te verleggen' (OD 1.27)

Deze doelen kunnen in verschillende milieus worden waargemaakt, waarvan water er één kan zijn, maar ook de speelzaal, de speelplaats, de zandbak, het bos, ...

Bovenal is het van belang dat het kleuter- en het lager onderwijs goed op elkaar aansluiten. Het is dus wel aan te bevelen dat 'bewegen in het water' in het kleuteronderwijs aan bod kan komen. Dit zal het zwemonderwijs in het lager onderwijs zeker ten goede komen. Dat hoeft echter niet wekelijks. Wat hierbij belangrijk is, is dat het zwemonderwijs voor deze jongste kinderen op een aangename manier aangeboden wordt, liefst buiten de winterperiode, met de hulp van ouders of derden.

Wanneer we voor het lager onderwijs op zoek gaan naar doelen in verband met 'zwemmen', vinden we de volgende specifieke eindtermen:

- 'de leerlingen kunnen ongeremd en spelend bewegen in het water' (ET 1.24)
- 'de leerlingen voelen zich veilig in het water en kunnen zwemmen' (ET 1.25)





5| Kanttekeningen bij een aantal specifieke activiteiten

Om deze resultaatsverplichting na te komen is het echter niet nodig om met alle leeftijdsgroepen van het lager onderwijs wekelijks of tweewekelijks te gaan zwemmen. Scholen zouden ervoor kunnen kiezen om met bepaalde leerjaren of leeftijdsgroepen intensief op zwemmen te focussen. Vaak moet men ook overwegen of men het zwemmen in ongunstige omstandigheden (bv. tijdens de wintermaanden) niet beter vervangt door andere bewegingsactiviteiten.

We stellen hieronder een aantal mogelijkheden voor:

- Voor kleuters en leerlingen van het eerste leerjaar van het lager onderwijs zou men bijvoorbeeld kunnen inzetten op enkele bezoeken per schooljaar aan het zwembad, met watergewenning als doelstelling.
- In het tweede of het derde leerjaar, het ogenblik waarop de kinderen het meest vatbaar zijn om technisch juist te leren zwemmen, neemt men het best een 'wekelijkse zwemles' in het lessenrooster op. Hier sluit ook het aanbieden van één schooljaar gratis zwemmen perfect bij aan!
- In de derde graad kunnen scholen een lessenreeks inschakelen om werk te maken van één of meer zwemtechnieken, bijvoorbeeld een aanvang van reddend zwemmen.

Een bezoek aan het zwembad kan veel tijd in beslag nemen. Het is daarom ook belangrijk om de leertijd voor zwemmen efficiënt te gebruiken.

Tegelijk erkennen wij de realiteit dat sommige scholen zich sterk profileren op het gebied van sport, en meer specifiek van zwemmen. Een sterk beleidvoerend vermogen kan ervoor zorgen dat ook deze scholen binnen het kader van de maximumfactuur kunnen blijven.

Wat de kostprijs van het zwemonderwijs betreft stelt de omzendbrief 'zwemmen'⁵:

"Vanaf het schooljaar 2000-2001 heeft elk kind in het lager onderwijs recht op één schooljaar gratis zwemmen. Dit betekent dat het schoolbestuur voor elke leerling gedurende één schooljaar de kosten voor het vervoer naar en van het zwembad en de kosten van de toegangsprijs voor het zwembad draagt."

Sommige gemeenten bieden ook gratis schoolzwemmen aan voor alle scholen op hun grondgebied. Een dergelijke maatregel past binnen een flankerend onderwijsbeleid en kan de kosten voor de ouders en de scholen verder drukken.

Doorgaans is het voornamelijk het vervoer naar het zwembad dat de kostprijs van zwemmen aanzienlijk verhoogt. Vooral voor scholen die geen zwembad in de buurt hebben vormt dit een probleem.

Cultuureducatie

Uit onderzoek van het Steunpunt studie en schoolloopbanen⁶ blijkt dat de specifieke culturele en educatieve activiteiten met 4 procent verminderd zijn, maar in de aanbieding van deze activiteiten zijn de verschillen tussen scholen groot. Er is ook een verschil tussen plattelands- en stadsscholen. Plattelandsscholen zijn het meest

⁵ Bao/2000/4

⁶ Van Landeghem, G., Vandenberghe, N., & Van Damme, J. (2010). Culturele activiteiten, sport en uitstappen in het basisonderwijs voor en na het invoeren van de maximumfacturen. SLL-rapport OD1/2010.30. Leuven: Studiepunt studie en schoolloopbanen





5| Kanttekeningen bij een aantal specifieke activiteiten

in het nadeel. Scholen in stedelijke gebieden hebben het makkelijker om in een cultureel aanbod te voorzien. Daarnaast kampen scholen buiten de stedelijke context ook met vervoersproblemen.

Vooraf het GO! heeft op het vlak van het culturele aanbod ingeleverd. Uit de enquête van het GO! blijkt dat de kostprijs sterk bepaalt of er culturele activiteiten worden gepland.

Wij willen kinderen over heel hun schoolloopbaan een brede waaier aan mogelijkheden in verband met cultuureducatie bieden. Eindtermen en ontwikkelingsdoelen van de overheid leggen naast de noodzakelijke vaardigheden en kennis, attitudes vast. Zo lezen we dat:

- 'Kleuters kunnen
 - genieten van een gevarieerd aanbod van hedendaagse en klassieke kinderliteratuur, en voor hen bestemde culturele activiteiten (OD 3.5)
 - genieten van de fantasie, de originaliteit, de creativiteit en de zelfexpressie in 'kunstwerken' (OD 6.5)
- 'De leerlingen kunnen genieten van een gevarieerd aanbod van voor hen bestemde culturele activiteiten' (ET 3.1)

Opdat kinderen in de basisschool deze attitudes kunnen aanleren, moeten ze in aanraking komen met een breed palet van 'kunstuitingen' die zowel in woord als in dans, muziek, beeld, media en drama vorm zijn gegeven. Kinderen exploreren samen de muzische omgeving en staan open voor de kunstzinnige elementen daarin. We willen kinderen van alle leeftijden een cultureel zelfbewustzijn laten ontwikkelen. Ze kunnen dit doen door in allerlei situaties waar te nemen, hun verbeelding te leren ontwikkelen, tot een positief zelfconcept te komen en de structuur van situaties te leren analyseren. Kinderen kunnen dit als ze in contact worden gebracht met een breed cultureel aanbod.

Dit vraagt dat leerkrachten meer expertise in muzische vorming en taalvaardigheid verwerven. Om in een goed aanbod te voorzien dat ontwikkelingsdoelen en eindtermen nastreeft of bereikt, heb je meer professionaliteit nodig. Om het aanbod te waarborgen kan de school uit heel wat creatieve mogelijkheden putten. Ze kan daarbij uitgaan van een breed en uitdagend klasaanbod waarbij het didactisch proces opgebouwd is uit waarnemen, verwerken, conceptualiseren en vormgeven, met voorstelling van het muzische werkstuk. Belangrijk is ook dat het aanbod zich niet louter binnen de schoolmuren bevindt, maar dat kinderen uitgedaagd worden om via netwerking buiten de schoolmuren te 'leren'. Ouderparticipatie, brede school en flankerend onderwijs bieden mogelijkheden om dit aanbod echter (= werkelijkheidsgetrouwer) te maken. 'Zingeving' en mede-eigenaarschap beschouwen we immers als voorwaarden tot leren van kinderen.

Analyse van doorlichtingsverslagen toont aan dat scholen hierbij extra ondersteuning van begeleidende instanties kunnen gebruiken. Initiatieven vanuit de begeleidingsdiensten moeten verder worden uitgewerkt, evenals de rol die samenwerkingsverbanden met het deeltijds kunstonderwijs of met culturele instellingen kunnen spelen in het verhogen van de expertise van de leerkracht.

Sommige organisaties stellen hun diensten gratis ter beschikking van scholen, maar er is nood aan een groter cultuuraanbod waarvoor scholen niet hoeven te betalen. De overheid moet het aanbod aan kosteloze initiatieven uitbreiden.





5| Kanttekeningen bij een aantal specifieke activiteiten

Meerdaagse activiteiten

Meerdaagse uitstappen kunnen op verschillende vlakken functioneel zijn. Kinderen worden even losgemaakt van thuis, ze worden uitgedaagd tot meer zelfstandigheid. Meerdaagse uitstappen bieden een uitstekende kans om te werken aan groepsdynamiek. Met een meerdaagse uitstap kan de groep intensief ondergedompeld worden in een omgeving die totaal verschilt van de schoolomgeving (het bos, de zee, de grote stad, het platteland, een ander taalgebied, ...). Dit geeft nieuwe impulsen aan leervragen en intensief onderzoek van wat de omgeving te bieden heeft. Bovendien biedt het plannen van de verre uitstap en de reis zelf tal van mogelijkheden om actief en levensecht aan leerplandoelen te werken. Een school met een sterk beleid betreft de leerlingen en de ouders bij het zoeken naar oplossingen om de kosten van meerdaagse uitstappen in te perken.

Een bijkomend probleem dat opduikt is dat leerlingen met een verlengde schoolloopbaan verschillende keren in aanmerking komen om mee te gaan op een meerdaagse uitstap. Kinderen mogen niet uitgesloten worden van deze activiteiten omdat ze een jaartje overdoen. Scholen gaan dan beter op zoek naar creatieve oplossingen zodat deze leerlingen toch kunnen meegaan op de meerdaagse uitstap, zonder dat het de ouders hiervoor dubbel wordt aangerekend.





6| Kanttekeningen bij de onderwijsvormen

De maximumfactuur in het kleuteronderwijs

Uit de bevraging van het GO! blijkt dat de maximumfactuur door veel kleuterscholen als een knelpunt wordt ervaren. In sommige kleuterscholen stellen we bijvoorbeeld een daling van het aantal zwembeurten vast.⁷ Maar liefst 60 procent van de directeurs wenst ook een ouderbijdrage voor meerdaagse uitstappen met kleuters.

Er is een groot verschil tussen het bedrag van de scherpe maximumfactuur voor het kleuteronderwijs en dat voor het lager onderwijs. Daar zijn een aantal redenen voor. Op jonge leeftijd ligt de nadruk op het verkennen van het schooldomein en hoe ouder het kind wordt, hoe uitgebreider zijn wereld. Naarmate het kind ouder wordt en de wereld voor hem steeds groter, zal ook het kostenplaatje om actief op ontdekking te kunnen gaan verder stijgen. Dat is de filosofie achter de huidige verschillen qua scherpe maximumfactuur tussen kleuter- en lager onderwijs (respectievelijk 20 en 60 euro).

Kinderen zijn van nature nieuwsgierig. Ze gaan steeds meer hun omgeving exploreren en ontwikkelen hun identiteit in relatie tot anderen. In het kleuteronderwijs ligt het exploratierrein in de klas, op het schooldomein, maar ook in de onmiddellijke omgeving. Soms moet de school dit exploratiedomein verrijken. Een sterke betrokkenheid op de buurt en de gemeente zorgt immers voor levensechte leerkansen. Een kleuter leert al doende 'van de hand naar het verstand', dus dagen we hem uit met functionele opdrachten in de nabije omgeving. Hiervoor is weinig financiële inbreng vereist.

Uit de enquête van het GO! blijkt dat onze directeurs ook een minder scherpe maximumfactuur in het kleuteronderwijs wensen. Maar we moeten de vraag durven stellen of meerdaagse uitstapjes in het kleuteronderwijs noodzakelijk en wenselijk zijn. De socialemotionele ontwikkeling van het kind gaat nog uit van een sterk egocentrisme. Het kind vertoont immers een gehechtheid met de vertrouwde en onmiddellijke omgeving en is nog niet echt in staat om ten volle in groep te functioneren. Sommige kleuterjuffen geven echter aan dat ze een grote toegevoegde waarde zien in meerdaagse uitstapjes omdat de zelfsturing en ondernemingszin bij de kleuters na een meerdaagse uitstap merkbaar is toegenomen. Ouders ontvangen een zelfverzekerde kleuter die trots is op zijn eigen prestaties en die schijnbaar onderweg werkelijk 'groter' is geworden.

We hebben begrip voor het feit dat scholen meerdaagse uitstapjes met kleuters willen doen, maar we willen niet tornen aan de scherpe maximumfactuur en vragen dus aan de scholen om creativiteit aan de dag te leggen.

Goede praktijken die als voorbeeld kunnen dienen, zijn er zeker. Er zijn scholen waar de kleuters voor een nacht op de school zelf verblijven of die een samenwerkingsverband aangaan met een naburige school om daar te overnachten en te socialiseren.

De maximumfactuur in methodescholen

Uit de GO! enquête blijkt dat methodescholen vaker op uitstap gaan in vergelijking met andere scholen. Dit verschil is vooral het grootst bij de jongste kleuters en neemt geleidelijk af tot een minimaal verschil in het zesde leerjaar, zowel voor de eendaagse als de meerdaagse uitstappen. Methodescholen gaan vanaf het eerste

⁷ Wat zwemmen betreft zie boven





6 | Kanttekeningen bij de onderwijsvormen

leerjaar gemiddeld meer dan één keer op meerdaagse uitstap. Omwille van hun specifiek pedagogisch project lopen methodescholen meer risico om de maximumfactuur te overschrijden. Toch blijkt uit onderzoek dat sommige methodescholen (net zoals brede scholen) hun pedagogisch project verwezenlijken mede dankzij een creatief en onafgebroken zuinig beleid.⁸ De schoolkosten van de aangehaalde scholen liggen traditioneel al lager dan de bedragen die de maximumfactuur oplegt. Bij deze spaarzaamheid worden de kinderen en/of ouders actief betrokken.

Meerdaagse uitstappen in methodescholen zijn vaak 'kampen', geen luxe reizen. Met een minimaal budget en participatie van ouders probeert men altijd weer de kosten ervan zo beperkt mogelijk te houden.

Kortom, ook binnen het GO! methodeonderwijs kan niet aan de maximumfactuur getornd worden. Goede praktijken zijn daar het bewijs van.

De maximumfactuur in het buitengewoon en inclusief basisonderwijs

Ook in het buitengewoon basisonderwijs is het systeem van de maximumfactuur van kracht. De GO! enquête bracht geen opvallende verschillen tussen het gewoon en het buitengewoon basisonderwijs aan het licht in verband met de evolutie van de aard en het aantal activiteiten.

Uit de reacties van verschillende scholen blijkt dat de maximumfactuur over het algemeen voor het buitengewoon lager onderwijs een haalbare kaart is. Voor het buitengewoon kleuteronderwijs vinden scholen het bedrag veeleer te beperkt om degelijke activiteiten te organiseren zoals die in het gewoon kleuteronderwijs (cf. wat voorafgaat). In de begroting wordt er ook in extra middelen voorzien om activiteiten te betalen, gelden die op een andere begrotingspost uitgespaard worden.

Scholen geven aan dat ze de meeste activiteiten behouden hebben, aangezien zij ook vóór de invoering van de maximumfactuur deze activiteiten met een minimum aan kosten voor de ouders moesten realiseren (omdat hun doelgroep (ook) uit gezinnen met beperkte financiële middelen bestond). Anderen geven aan dat ze hun activiteiten hebben moeten aanpassen en dus op zoek zijn gegaan naar alternatieven. Dit heeft ook positieve gevolgen. Zo zoeken ze oplossingen dicht bij de school, maken ze gemakkelijker gebruik van het openbaar vervoer (waar mogelijk), gaan ze te voet of met de fiets. Dit is natuurlijk niet doenbaar met alle doelgroepen van het buitengewoon onderwijs.

Wat de meerdaagse uitstappen betreft, hebben sommige scholen de zee- en bosklassen verminderd tot twee à drie keer op een schoolloopbaan.

Heel wat scholen van het buitengewoon onderwijs liggen in landelijk gebied. Ook hier vormen de vervoerkosten een knelpunt.

Het door België geratificeerde VN-Verdrag voor de rechten van personen met een handicap bepaalt dat personen met een handicap toegang moeten hebben tot inclusief, hoogwaardig en gratis basisonderwijs.

⁸ Zie SLL-rapport





6| Kanttekeningen bij de onderwijsvormen

Wat GON en ION betreft, zijn er geen extra problemen met de maximumfactuur, evenmin als voor leerlingen met een beperking die geen GON- of ION-ondersteuning genieten. Voor de meeste activiteiten die een impact hebben op de maximumfactuur vallen zij onder dezelfde regeling als de andere leerlingen in het gewoon onderwijs. Indien hun beperking aanleiding geeft tot meerkosten om aan activiteiten deel te nemen of ODET te halen, zijn er verschillende extra ondersteuningsmogelijkheden. Zijn er extra materialen of aanpassingen nodig voor GON of ION, dan kan de dienstverlenende school die aanleveren. Zij krijgt daarvoor een integratietoelage van de overheid. Zijn er speciale onderwijsleermiddelen (doventolken, braille, grootletterdruk, reliëfkaarten, speciaal meubilair, bordcamera, enz.) nodig om aan het normale leerproces te kunnen participeren, dan kan men die aanvragen bij de cel Speciale Onderwijsleermiddelen van het departement Onderwijs. Indien deze middelen ook in een ruimere context gebruikt worden, zal de financiering ervan opgenomen worden door het Vlaams Agentschap voor Personen met een Handicap.





7| Het belang van een sterk beleidvoerend vermogen van scholen

Uit de enquête van het GO! blijkt dat de invoering van de maximumfactuur tot bijsturing van de schoolwerking heeft genoodzaakt. De helft van de scholen heeft zijn beleid aangepast door financiële en organisatorische maatregelen te nemen en door informatie te verstrekken. De toepassing van de regelgeving vereist een planning van de kosten en administratieve opvolging. Bijna zes op de tien scholen stelt een toename vast van de planlast en driekwart meldt een toename van administratieve lasten.

De versnippering van middelen die via allerlei kanalen scholen bereiken en waar scholen via projectmatige aanpak van kunnen genieten vraagt om veel administratieve rompslomp en om gerichte keuze vanuit de school. Bovendien wordt het aanbod meer en meer bepaald door verenigingen zonder winstoogmerk en commerciële actoren waardoor de kans op een overzicht van fondsen en respectievelijke doelstellingen nog kleiner wordt.

In het kader van het systeem van de maximumfactuur hebben scholen hun beleid reeds aangepast. Een sterk beleidvoerend vermogen van de scholen is dan ook cruciaal om goed te kunnen werken met de maximumfactuur. Dit betekent dat scholen best een onderwijsvisie en beleid ontwikkelen om de activiteiten te kaderen. Het beleidvoerend vermogen kan versterkt worden doordat de verantwoordelijken van het beleid en hun teams gericht omgaan met de maximumfactuur vanuit hun schooleigen visie. Zo kunnen zij keuzes op lange termijn maken voor wat de invulling ervan betreft. De oudere kinderen kunnen zelfs mee participeren en mee beslissen waaraan voor hun klasgroep de maximumfactuur zal worden besteed. We willen dat de maximumfactuur transparant is naar alle actoren. De informatie en communicatie is daardoor gestoeld op doelgerichtheid en doeltreffendheid. Een goede ondersteuning en begeleiding van de ontwikkeling van een beleid is hierbij noodzakelijk. Tot slot moeten scholen hun eigen middelen effectief benutten om de ontwikkelingsdoelen en eindtermen te realiseren.





8| De maximumfactuur en ouderbijdragen

Uit onze bevraging blijkt ook dat bijdragen en aanvulling van middelen door ouderverenigingen of vriendenkringen voor de helft van de GO! scholen van belang zijn. Uit de SSL-studie blijkt dit cijfer op te lopen tot vijf op zes. Ook het Rekenhof vraagt in zijn studie aandacht voor hoge eisen aan de ouders inzake medewerking aan materiële ondersteuning en voor de vrijwilligheid van vrijwillige bijdragen. Dit kan een aanfluiting betekenen van de gelijke toegang van scholen en een omzeiling van het systeem van de maximumfactuur.

Methodescholen blijken, meer dan andere scholen, gebruik te maken van vrijblijvende ouderbijdragen. Deze hardnekkige gewoonte stamt uit het verleden. Vooral de methodescholen die in de jaren 1990 opgericht werden (vaak met leraren die voorheen in methodescholen buiten het GO! werkten) en de methodescholen die oorspronkelijk buiten het GO! opgericht werden, hebben last van deze 'traditie'. Onafhankelijke scholen hebben nood aan deze ouderbijdragen, GO! scholen niet. Toch zien we dat het systeem van 'vrijwillige' ouderbijdragen in enkele scholen nog bestaat.

Ook bij de scholen die geen methodeonderwijs aanbieden zijn er scholen die vrijwillige ouderbijdragen trachten te verwerven. Toch is hier voorzichtigheid geboden. Sommige scholen gebruiken de vrijwillige ouderbijdragen niet als budget om activiteiten die onder de maximumfactuur vallen te bekostigen. Vaak is de ouderbijdrage een forfaitair bedrag dat aan alle ouders aangerekend wordt omdat de school, vanuit een eigen gezondheidsbeleid, zelf voor gezonde drankjes, fruit en gezonde versnaperingen zorgt. Aan ouders wordt dan gevraagd om hun kinderen geen dranken en versnaperingen mee te geven.

Het is een gangbare praktijk dat ouderverenigingen of vriendenkringen gelden van ouders innen om scholen extra middelen te verschaffen. We erkennen dat dit voor de scholen een toegevoegde waarde kan zijn, maar met het PPGO! in gedachten moeten we hiermee verantwoord omgaan en waken over het vrijwillig karakter ervan. Scholen mogen hier niet afhankelijk van worden. Dit vraagt daarom ook een duidelijk beleid van de scholen.

⁹ Kosteloosheid en kostenbeheersing in het basisonderwijs. Verslag van het Rekenhof aan het Vlaams Parlement. Brussel, mei 2011





9| GO! standpunt

De evaluatie van de maximumfactuur heeft ons in staat gesteld om aanbevelingen te formuleren die mee gestoeld zijn op ervaringen van mensen op het veld en op het eigen pedagogisch project (PPGO!).

De maximumfactuur in het basisonderwijs staat voor het GO! nadrukkelijk los van het behalen van de eindtermen en ontwikkelingsdoelen. De gelden die scholen binnen de maximumfactuur aan ouders kunnen vragen zien we bijgevolg als een toegevoegde waarde om hun eigen, schoolspecifiek pedagogisch project meer gestalte te kunnen geven. De maximumfactuur is met andere woorden een 'surplus' om het eigen pedagogisch project te realiseren. Aan het principe van de maximumfactuur wenst het GO! niet te tornen.

Aanbevelingen per niveau

Op het niveau van de overheid of het lokale beleid:

- geen verhoging, maar wel een aanpassing van de bedragen aan de index;
- gekoppeld aan de indexering van de werkingsmiddelen;
- dat gemeenten een flankerend onderwijsbeleid voeren (meer inspanningen van lokale overheden om via flankerend onderwijsbeleid de integratie van scholen in het lokale sociale, culturele, economische en ecologische leven te bevorderen); en dat de overheid oog heeft voor de verschillen (onder meer in de beschikbaarheid van een cultuuraanbod) die er tussen scholen bestaan op basis van hun ligging (stedelijke vs. landelijke context);
- sensibilisatie en informatie ter beschikking stellen over instanties die bepaalde projecten subsidiëren (bv. Actie in Vlaanderen, Canon...). Scholen moeten laagdrempelig gebruik kunnen maken van projecten;
- dat het cultureel aanbod gratis ter beschikking wordt gesteld. Hiervoor kan gekeken worden naar goede praktijken in binnen- en buitenland.

Op het niveau van de school, de scholengemeenschap of de scholengroep:

- zo veel mogelijk gebruikmaken van de toegekende middelen om de eindtermen en ontwikkelingsdoelen te realiseren;
- hiervoor een doelgericht en doeltreffend financieel beleid voeren;
- dat scholen in het kader van 'de brede school' netwerken en samenwerkingsverbanden aangaan met andere partners (bv. culturele instellingen, bedrijven, OCMW...), hierbij ondersteund door onder meer inrichtende macht en begeleidingsdienst;
- dat scholengroepen een voldoende transparant financieel beleid voeren zodat de scholen een correct zicht hebben op de middelen die door de overheid worden toegekend om de ontwikkelingsdoelen en eindtermen te realiseren;
- dat scholen een transparant financieel beleid voeren zodat de ouders een duidelijk zicht hebben op de kosten (bv. via een raming, een spaarsysteem);
- dat scholen via een sterk beleidvoerend vermogen ervoor zorgen dat zittenblijvers opnieuw aan meerdaagse uitstappen kunnen deelnemen.

